

# Complexo Hospitalar Universitário Professor Edgard Santos



DIMENSIONAMENTO DE SERVIÇOS ASSISTENCIAIS E DA GERÊNCIA DE ENSINO  
E PESQUISA

BRASÍLIA, 16 DE SETEMBRO DE 2013.

1.	APRESENTAÇÃO:	3
2.	ESTRUTURA ORGANIZACIONAL DA GERÊNCIA DE ATENÇÃO À SAÚDE:	3
2.1.	Assistência Ambulatorial:	4
2.2.1.	Unidade de Cabeça e Pescoço – Serviço de Diagnóstico em Otorrinolaringologia e Oftalmologia:	14
2.2.2.	Unidade do Sistema Cardiovascular:	16
2.2.3.	Unidade de Clínica Médica: - Serviço de Diagnóstico em Pneumologia:	16
2.2.4.	Unidade do Sistema Urinário – Serviço de Urologia:	17
2.2.5.	Unidade de Atenção à Saúde da Mulher – diagnóstico:	17
2.2.6.	Unidade da Neurologia – diagnóstico:	17
2.2.7.	Unidade de Oncohematologia:	17
2.2.8.	Unidade de Cuidados Intensivos e Semi-Intensivos:	18
2.2.9.	Unidade de Cuidados Intensivos Pediátricos e Semi-Intensivos:	19
2.2.10.	Unidade de Pronto-Atendimento Pediátrico:	20
2.2.11.	Unidade de Pronto-Atendimento Adulto:	21
3.	ASSISTÊNCIA HOSPITALAR :	21
4.	SETOR DE APOIO DIAGNÓSTICO:	23
4.1.	Unidade de Laboratório de Análises Clínicas:	23
4.2.	Unidade de Laboratório de Anatomia Patológica:	23
4.3.	Unidade de Biomagem:	24
4.4.	Unidade de Endoscopia:	24
4.5.	Unidade de Medicina Nuclear:	25
5.	SETOR DE APOIO TERAPÊUTICO:	26
5.1.	Unidade de Cirurgia e Anestesia (Recuperação Pós-Anestésico):	26
5.2.	Unidade Transfusional e Banco de Sangue Cordão Umbilical:	27
5.3.	Unidade de Nutrição:	27
5.4.	Unidade de Farmácia:	27
2.5.	Unidade de Hemodinâmica:	28
2.6.	Unidade de Hemodiálise:	28
2.7.	Unidade de Infusões:	29
2.8.	Unidade de Fisioterapia:	29
6.	SERVIÇOS ESPECIALIZADOS HABILITADOS PELO SUS:	29
7.	SETOR DE REGULAÇÃO E AVALIAÇÃO EM SAÚDE:	31
8.	SETOR DE VIGILÂNCIA EM SAÚDE:	32
9.	SETOR DE QUALIDADE E SEGURANÇA DO PACIENTE:	32
10.	ESTRUTURA ORGANIZACIONAL E DIMENSIONAMENTO DE SERVIÇO DA GERÊNCIA DE ENSINO E PESQUISA:	33

**DIMENSIONAMENTO DOS SERVIÇOS ASSISTENCIAIS****COMPLEXO HOSPITALAR UNIVERSITÁRIO PROFESSOR EDGARD SANTOS – COMPLEXO HUPES/UFBA****1. APRESENTAÇÃO:**

Este documento tem por objetivo apresentar o dimensionamento dos serviços assistenciais do Complexo Hospitalar Universitário Professor Edgard Santos da Universidade Federal da Bahia (UFBA), a partir do seu perfil assistencial de hospital geral de média e alta complexidade.

A construção do Hospital Professor Edgard Santos (HUPES) foi realizada em 1938 e liderada pelo professor Edgard Santos. Foi inaugurado em 1948 e na década de 50 tornou-se um centro de referência para a medicina da Bahia e de todo o Norte e Nordeste. Já os anos de 70 e 80 foram marcados por uma fase de decadência, ocasionando, em 1984, o fechamento do hospital. Após o surgimento da CF/88 e a implantação do SUS, o hospital retomou suas atividades e desde então se vêm investindo cada vez mais em sua melhoria, tendo hoje como finalidade a assistência, o ensino e o desenvolvimento de pesquisas científicas. Fonte: <http://www.complexohupes.ufba.br/>

O Complexo HUPES localiza-se no município de Salvador, atendendo uma população de 2.710.968 habitantes (segundo projeção de 2012, baseada no Censo de 2010) e integra a Região de Saúde de Salvador, com abrangência de 10 municípios e 3.455.171 habitantes.

Por suas características de natureza pública e integrante do Sistema Único de Saúde (SUS), dispõe de atendimento 100% SUS, tendo como missão: “Prestar assistência à saúde da população, formar recursos humanos voltados para as práticas de ensino, pesquisa e assistência e produzir conhecimentos em benefício da coletividade.” Como visão apresenta: “Ser um hospital de assistência, ensino, pesquisa e, tornando-se referência nacional em nível de excelência dentre os demais hospitais universitários, onde novas práticas de saúde possam ser investigadas, analisadas, padronizadas, servindo de modelo para o SUS até metade do séc. XXI.”

Apresenta atualmente uma estrutura de 180 consultórios e 354 leitos hospitalares, dos quais 16 leitos são de Unidade de Terapia Intensiva. Contudo, com a conclusão das obras em curso, haverá a ampliação de 53 consultórios e 122 leitos de internação e 40 leitos de UTI. Desta forma, até o final de 2013, contará com 233 consultórios e 516 leitos hospitalares (sendo 56 leitos de Unidade de Terapia Intensiva e 11 leitos de Pronto Atendimento pediátrico), sendo caracterizado como HU de grande porte.

O dimensionamento de serviços assistenciais tem por objetivo mapear todas as áreas do Complexo Hospitalar, sua complexidade, identificando cada serviço, instalações físicas (salas, nº de leitos, etc.) e profissionais/especialidades, para subsidiar o processo de dimensionamento de pessoas, bem como a revisão de contratualização com a Gestão do SUS. Para fins metodológicos o documento está estruturado pelos eixos ambulatorial, internação, apoio diagnóstico, apoio terapêutico, Regulação e Avaliação em Saúde, Vigilância em Saúde.

**2. ESTRUTURA ORGANIZACIONAL DA GERÊNCIA DE ATENÇÃO À SAÚDE:**

A estrutura organizacional assistencial do HUPES, de grande porte, está composta de 04 divisões, 05 setores e 34 unidades, a seguir especificada:

**➤ DIVISÕES (04)**

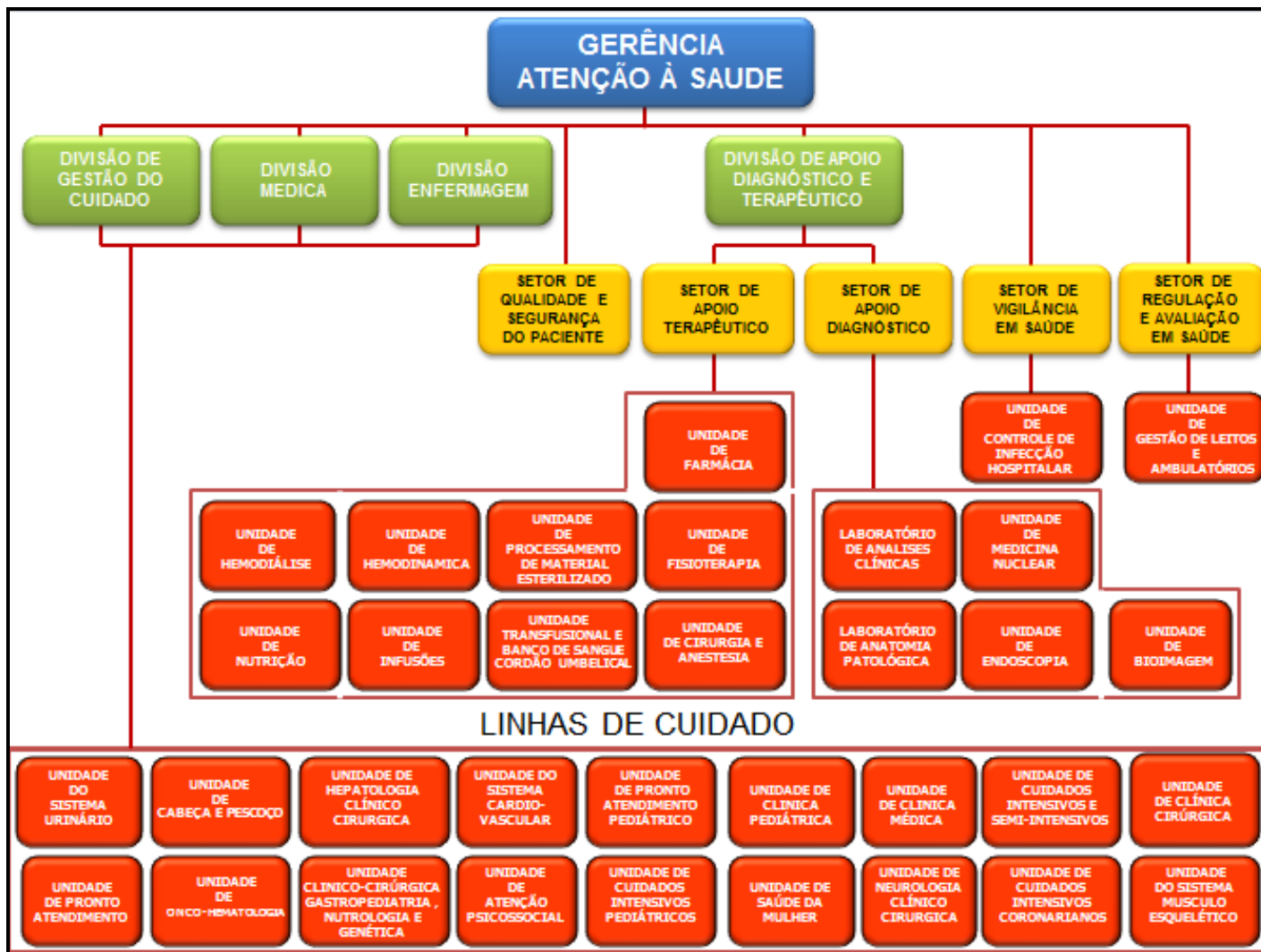
- ✓ Divisão de Gestão do Cuidado: composta por 18 Unidades Assistenciais;
- ✓ Divisão Médica;
- ✓ Divisão de Enfermagem e

- ✓ Divisão de Apoio Diagnóstico e Terapêutico.

➤ SETORES

- ✓ Setor de Apoio Diagnóstico: composto por 05 (cinco) unidades;
- ✓ Setor de Apoio Terapêutico: composto por 09 (nove) unidades;
- ✓ Setor de Regulação e Avaliação em Saúde: composto por 01 unidade;
- ✓ Setor de Vigilância em Saúde: composto por 01 (uma) unidade;
- ✓ Setor de Qualidade e Segurança do Paciente.

Desenho da Estrutura Organizacional da Gerência de Atenção à Saúde do HUPES/UFBA:



Fonte: HUPES/UFBA

**2.1. Assistência Ambulatorial:**

O modelo assistencial do Complexo HUPES/UFBA define suas diretrizes a partir do seu perfil assistencial voltado às necessidades de saúde da população, formação, ensino e pesquisa.

A reestruturação organizacional do Complexo HUPES busca em primeiro momento a agregação de serviços, com a finalidade de estruturá-los por linha de cuidado. Entende-se por linha de cuidado a articulação de recursos e práticas de produção de saúde, orientadas por diretrizes clínicas que objetiva a condução oportuna e ágil dos pacientes pelas possibilidades de diagnóstico e terapia em resposta as suas necessidades de saúde.

**DIRETORIA DE ATENÇÃO À SAÚDE E GESTÃO DE CONTRATOS**

É importante destacar que a proposta de dimensionamento dos serviços assistenciais foi construída de maneira participativa entre a EBSERH e a Direção do Complexo Hospitalar Universitário Professor Edgard Santos/UFBA.

**Dimensionamento Ambulatorial por Linha de Cuidado:**

O Complexo HUPES contará com 18 linhas de cuidado, sendo 13 com atividades ambulatoriais assistenciais com estruturação progressiva das linhas de cuidado.

SEQ	LINHAS DE CUIDADO	SERVIÇOS	PROFISSIONAIS
1	Unidade de Cabeça e Pescoço	Serviço de Cirurgia de Cabeça e Pescoço	Cirurgião de Cabeça e Pescoço Enfermeiro Téc. de Enfermagem Fonoaudiólogo
		Serviço de Oftalmologia	Médico Oftalmologista Enfermeiro Téc. De enfermagem
		Serviço de Otorrinolaringologia	Médico Otorrinolaringologista Téc. De Enfermagem Fonoaudióloga
		Serviço de Fonoaudiologia	Fonoaudióloga Téc. de audiometria
		Serviço de Cirurgia Bucomaxilofacial	Cirurgião Bucomaxilofacial Fonoaudióloga Téc. de saúde bucal
2	Unidade do Sistema Cardiovascular	Serviço de Cardiologia	Cardiologista
		Serviço de Cirurgia Cardíaca	Cirurgião Cardíaco Perfusionista Téc. de RX Enfermeiro Téc. de Enfermagem
		Serviço de Cirurgia Vascular/ Endovascular	Cirurgião Vascular Enfermeiro Téc. de Enfermagem
		Serviço de Hemodinâmica/ Eletrofisiologia	Médico Cardiologista Téc. de Exames Enfermeiro Téc. de Enfermagem
		Serviço de Radiologia Intervencionista	Médico Radiologista Intervencionista Enfermeiro Téc. de Enfermagem Téc. de RX
		Serviço de Ecocardiografia	Médico Cardiologista Téc. de exames
Serviço de Ergometria	Médico Cardiologista Téc. De exames		

**DIRETORIA DE ATENÇÃO À SAÚDE E GESTÃO DE CONTRATOS**

3	Unidade de Neurologia Clínico -Cirúrgica	Serviço de Neurologia	Neurologista Enfermeiro Téc. de Enfermagem Psicólogo Fisioterapeuta Nutricionista Assistente Social Farmacêutico
		Serviço de Neurocirurgia	Neurocirurgião Enfermeiro Téc. de Enfermagem Nutricionista Fisioterapeuta Assistente Social Psicólogo
4	Unidade do Sistema Musculoesquelético	Serviço de Ortopedia	Ortopedista Enfermeiro Téc. de Enfermagem Nutricionista Fisioterapeuta Assistente Social Psicólogo
		Serviço de Reumatologia	Reumatologista Enfermeiro Téc. de Enfermagem Nutricionista Fisioterapeuta Assistente Social Psicólogo
5	Unidade do Sistema Urinário	Serviço de Nefrologia	Nefrologista
		Serviço de Urologia	Urologista
		Serviço de Litotripsia	Médico especialista Téc. de enfermagem
		Serviço de Uroclínica	Médico especialista Téc. de enfermagem
		Serviço de Hemodiálise	Médico Especialista Enfermeiro Téc. de Enfermagem Psicólogo Fisioterapeuta Nutricionista Assistente Social

**DIRETORIA DE ATENÇÃO À SAÚDE E GESTÃO DE CONTRATOS**

6	Unidade de Atenção à Saúde da Mulher	Serviço de Ginecologia	Ginecologista Enfermeiro Téc. de Enfermagem Psicólogo Fisioterapeuta Nutricionista Assistente Social
		Serviço de Mastologia	Mastologista Enfermeiro Téc. de Enfermagem Psicólogo Fisioterapeuta Nutricionista Assistente Social
		Programa de Atendimento a Vítimas de Violência Sexual/ PAVVIS	Médico Especialista Enfermeiro Téc. de Enfermagem Psicólogo Fisioterapeuta Nutricionista Assistente Social
7	Unidade de Oncohematologia	Serviço de Oncologia	Médico Oncologista Enfermeiro Téc. de Enfermagem Psicólogo Assistente Social Nutricionista
		Serviço de Oncologia Cirúrgica	Cirurgião Oncologista Enfermeiro Téc. de Enfermagem Psicólogo Assistente Social Nutricionista
		Serviço de Quimioterapia	Médico Oncologista Enfermeiro Téc. de Enfermagem Psicólogo Assistente Social Nutricionista
		Serviço de Transplante de Medula Óssea	Médico Oncologista Enfermeiro Téc. de Enfermagem Psicólogo Assistente Social Nutricionista
		Serviço de Hematologia	Médico Oncologista Enfermeiro Téc. de Enfermagem Psicólogo Assistente Social Nutricionista

8	Unidade de Clínica Médica	Serviço de Medicina Interna	Médico Clínico Geral Enfermeiro Téc. de Enfermagem Psicólogo Fisioterapeuta Nutricionista Assistente Social Farmacêutico
		Serviço de Pneumologia	Médico Pneumologista Enfermeiro Téc. de Enfermagem Psicólogo Fisioterapeuta Nutricionista Assistente Social Farmacêutico
		Serviço de Endocrinologia	Médico Endocrinologista Enfermeiro Téc. De Enfermagem Psicólogo Fisioterapeuta Nutricionista Assistente Social Farmacêutico
		Serviço de Dermatologia	Médico Dermatologista Enfermeiro Téc. de Enfermagem Psicólogo Fisioterapeuta Nutricionista Assistente Social Farmacêutico
		Serviço de Imunologia e Alergia	Médico Imunologista Alergologista Enfermeiro Téc. de Enfermagem Psicólogo Fisioterapeuta Nutricionista Assistente Social Farmacêutico
		Serviço de Serviço de Geriatria	Médico Geriatra Enfermeiro Téc. de Enfermagem Psicólogo Fisioterapeuta Nutricionista Assistente Social Farmacêutico
		Serviço de Infectologia	Médico Infectologista Enfermeiro Téc. de Enfermagem Psicólogo Fisioterapeuta Nutricionista Assistente Social Farmacêutico
		Serviço de Dor	Médico Clínico Geral Enfermeiro Téc. De Enfermagem Psicólogo Fisioterapeuta Nutricionista Assistente Social Farmacêutico
		Serviço de Dor	Médico Especialista Enfermeiro Téc. de Enfermagem Psicólogo Fisioterapeuta Nutricionista Assistente Social Farmacêutico



**DIRETORIA DE ATENÇÃO À SAÚDE E GESTÃO DE CONTRATOS**

9	Unidade de Clínica Cirúrgica	Serviço de Cirurgia Geral	Cirurgião Geral Enfermeiro Téc. de Enfermagem Psicólogo Fisioterapeuta Nutricionista Assistente Social
		Serviço de Cirurgia Plástica	Cirurgião Plástico Enfermeiro Téc. De Enfermagem Psicólogo Fisioterapeuta Nutricionista Assistente Social
		Serviço de Cirurgia Torácica	Cirurgião Torácico Enfermeiro Téc. de Enfermagem Psicólogo Fisioterapeuta Nutricionista Assistente Social
		Serviço de Cirurgia Abdominal	Cirurgião Enfermeiro Téc. de Enfermagem Psicólogo Fisioterapeuta Nutricionista Assistente Social
10	Unidade de Atenção Psicossocial	Serviço de Psiquiatria	Médico Psiquiatra Enfermeiro Téc. De Enfermagem Assistente Social Psicólogo Nutricionista Terapeuta Ocupacional
		Serviço de Psicologia	Psicólogo
11	Unidade de Pronto Atendimento		Médico Emergencista Enfermeiro Téc. de Enfermagem Nutricionista Fisioterapeuta Assistente Social Farmacêutico
12	Unidade de Cuidados Intensivos e Semi-intensivos		Médico Intensivista Enfermeiro Téc. de Enfermagem Psicólogo Fisioterapeuta Nutricionista Assistente Social Farmacêutico
13	Unidade de Cuidados Intensivos Coronarianos		Médico Intensivista Enfermeiro Téc. De Enfermagem Psicólogo Fisioterapeuta Nutricionista Assistente Social Farmacêutico

14	Unidade de Cuidados Intensivos Pediátricos	Médico Pediatra Intensivista Enfermeiro Téc. de Enfermagem Psicólogo Fisioterapeuta Nutricionista Assistente Social Farmacêutico	
15	UNIDADE DE CLÍNICA PEDIÁTRICA	Pediatria Geral	Médico Pediatra Enfermeiro Téc. de Enfermagem Nutricionista Fisioterapeuta Assistente Social Farmacêutico Psicólogo
		Pneumologia	Médica Pneumologista Pediátrico Enfermeiro Téc. de Enfermagem Nutricionista Psicólogo Fisioterapeuta Farmacêutico
		Imunologia e Alergia	Médico Imunologista Alergologista Pediátrico Enfermeiro Téc. de Enfermagem Nutricionista Psicólogo Fisioterapeuta Farmacêutico
		Endocrinologista	Médico Endocrinologista Pediátrico Enfermeiro Téc. de Enfermagem Nutricionista Psicólogo
		Saúde Mental	
		Nefrologia	
		Reumatologia	Médico Reumatologista Pediátrico
		Cardiologia	Médico Cardiologista Pediátrico
		Neurologia	Médico Neurologista Pediátrico Fisioterapeuta Psicólogo
		Pequenos Lactentes	Médico Neonatologista Enfermeiro Téc. de Enfermagem Nutricionista Fisioterapeuta Assistente Social Farmacêutico Psicólogo
		Hepiatria	Médico Hepiatria Psicólogo Nutricionista
		Hematologia	Médico Hematologista Enfermeiro Téc. de Enfermagem
		Infectologia	Médico Infectologista Psicólogo Assistente Social

16	UNIDADE DE PRONTO ATENDIMENTO PEDIÁTRICO		Médico Pediatra Enfermeiro Téc. De Enfermagem Nutricionista Fisioterapeuta Assistente Social Farmacêutico
17	Unidade Clínico-Cirúrgica de Gastropediatria, Nutrologia e Genética	Serviço de Gastropediatria	Médico Gastroenterologista Pediátrico Nutricionista Enfermeiro Téc. de Enfermagem
		Serviço de Nutrologia Pediátrica	Nutrólogo Nutricionista Enfermeiro Téc de Enfermagem Psicólogo Assistente Social Fisioterapeuta Fonoaudiólogo
		Serviço de Cirurgia Pediátrica	Cirurgião Pediátrico Téc. de Enfermagem Enfermeiro
		Serviço de Genética	Médico Geneticista Biólogo Biomédico
18	Unidade de Hepatologia Clínico-cirúrgica	Serviço de Hepatologia	Médico Hepatologista Enfermeiro Téc. de Enfermagem
		Serviço de Cirurgia de Fígado e Vias Biliares	Cirurgião Enfermeiro Téc. de Enfermagem Nutricionista
		Serviço de Transplante de Fígado	Cirurgião Enfermeiro Téc. de Enfermagem Nutricionista

FONTE: HUPES/UFBA

Consultas por Linha de Cuidados:

SEQ	LINHAS DE CUIDADO	SERVIÇOS	PRODUÇÃO CONSULTAS/ MÊS- 2012		PROJEÇÃO CONSULTAS/ MÊS-2013	
			MÊS	ANO	MÊS	ANO
1	Unidade de Cabeça e Pescoço	Serviço de Cirurgia de Cabeça e Pescoço	29	348	40	480
		Serviço de Oftalmologia	1.934	23.208	2.000	24.000
		Serviço de Otorrinolaringologia	826	9.912	1.000	12.000
		Serviço de Fonoaudiologia	115	1.380	200	2.400
		Serviço de Cirurgia Bucomaxilofacial	20	240	40	480
2	Unidade do Sistema Cardiovascular	Serviço de Cardiologia	855	10.260	1.000	12.000
		Serviço de Cirurgia Cardíaca	94	1.128	150	1.800
		Serviço de Cirurgia Vascular/ Endovascular	155	1.860	280	3.360
		Serviço de Radiologia Intervencionista	4	48	98	1.176
		Serviço de Ecocardiografia	93	1.116	340	4.080
		Serviço de Ergometria	81	972	352	4.224
		Serviço de Eletrofisiologia	5	60	15	180
3	Unidade de Neurologia Clínico -Cirúrgica	Serviço de Neurologia	809	9.708	1.050	12.600
		Serviço de Neurocirurgia	9	108	40	480
4	Unidade do Sistema Musculoesquelético	Serviço de Ortopedia	326	3.912	450	5.400
5	Unidade do Sistema Urinário	Serviço de Nefrologia	211	2.532	450	5.400
		Serviço de Urologia	483	5.796	600	7.200
		Serviço de Litotripsia	5	60	60	720
		Serviço de Uroclínica	61	732	70	840
6	Unidade de Atenção à Saúde da Mulher	Serviço de Ginecologia	608	7.296	900	10.800
		Serviço de Mastologia	94	1.128	150	1.800
7	Unidade de Oncologia/Hematologia	Serviço de Oncologia *				0
		Serviço de Cirurgia Oncológica *				0
		Serviço de Quimioterapia	73	876	221	2.652
		Serviço de Transplante de Medula Óssea **				0
		Serviço de Oncohematologia	432	5.184	630	7.560
8	Unidade de Hepatologia Clínico-cirúrgica	Serviço de Hepatologia	576	6.912	750	9.000
		Serviço de Cirurgia de Fígado e Vias Biliares	59	708	76	912
		Serviço de Transplante de Fígado	16	192	38	456
9	Unidade Clínico-cirúrgica de Gastropediatria, Nutrologia e Genética	Serviço de Gastroenterologia pediátrica	224	2.688	250	3.000
		Serviço de Nutrologia Pediátrica	130	1.560	150	1.800
		Serviço de Cirurgia Pediátrica	0	0	100	1.200
		Serviço de Genética	140	1.680	180	2.160

**DIRETORIA DE ATENÇÃO À SAÚDE E GESTÃO DE CONTRATOS**

10	Unidade de Clínica Médica	Serviço de Medicina Interna	759	9.108	850	10.200
		Serviço de Pneumologia	396	4.752	500	6.000
		Serviço de Endocrinologia	626	7.512	850	10.200
		Serviço de Reumatologia	296	3.552	450	5.400
		Serviço de Dermatologia	945	11.340	1.000	12.000
		Serviço de Geriatria	63	756	100	1.200
		Serviço de Medicina do Trabalho	41	492	100	1.200
		Serviço de Infectologia	1.539	18.468	1.700	20.400
		Serviço de Dor	140	1.680	188	2.256
		Serviço de Gastroenterologia	827	9.924	1.150	13.800
		Serviço de Imunologia e Alergia	109	1.308	150	1.800
		Serviço de Anestesiologia	419	5.028	550	6.600
11	Unidade de Clínica Cirúrgica	Serviço de Cirurgia Geral	330	3.960	430	5.160
		Serviço de Cirurgia Plástica	257	3.084	350	4.200
		Serviço de Cirurgia Torácica	12	144	60	720
		Serviço de Cirurgia Abdominal	34	408	44	528
		Serviço de Proctologia*			100	1.200
12	Unidade de Atenção Psicossocial	Serviço de Psiquiatria	723	8.676	850	10.200
		Serviço de Psicologia	34	408	80	960
13	Unidade de Clínica Pediátrica	Serviço de Reumatologista	1.780	21.360	1.800	21.600
		Serviço de Hematologia				
		Serviço de Pediatria Geral				
		Serviço de Pneumologia	44	528	60	720
		Serviço de Imunologia e Alergia	29	348	38	456
		Serviço de Endocrinologista	60	720	80	960
		Serviço de Cardiologia	72	864	93	1.116
		Serviço de Neurologia	36	432	50	600
		Serviço de Pequenos Lactentes	9	108	12	144
		Serviço de Hepiatria	23	276	100	1.200
		Serviço de Saúde Mental	40	480	52	624
		Serviço de Nefrologia	45	540	58	696
		Serviço de Dermatologia*		0		0
		Serviço de Oncologia *		0		0
Serviço de Infectologia	230	2.760	300	3.600		
<b>TOTAL DE CONSULTAS</b>			<b>18.385</b>	<b>220.620</b>	<b>23.825</b>	<b>285.900</b>
<b>Nº DE CONSULTÓRIOS (Médicos e Outros profissionais de NS)</b>			<b>180</b>			

FONTE: HUPES/UFBA

Obs.: \* Serviços sem profissionais

\*\* Os dados estão em Oncohematologia

SERVIÇO	PROFISSIONAIS/ ESPECIALIDADES	*PRODUÇÃO CONSULTAS - 2012		PROJEÇÃO CONSULTAS - 2013	
		MÊS	ANO	MÊS	ANO
REABILITAÇÃO	Fisioterapeuta	125	1.500	350	4.200
	Fonoaudiólogo	115	1.380	200	2.400
NUTRIÇÃO	Nutricionista	328	3.936	400	4.800
FARMÁCIA	Farmacêutico	2.161	25.932	2.500	30.000
ODONTOLOGIA	Odontólogo	19	228	50	600
ENFERMAGEM	Enfermagem	2.703	32.436	2.800	33.600
ATENÇÃO PSICOSSOCIAL	Psicólogo	34	408	80	960
	Assistente Social	529	6.348	620	7.440
<b>TOTAL DE CONSULTAS</b>		<b>6.014</b>	<b>72.168</b>	<b>7.000</b>	<b>84.000</b>

FONTE: HUPES/UFBA

### 2.2.1. Unidade de Cabeça e Pescoço – Serviço de Diagnóstico em Otorrinolaringologia e Oftalmologia:

#### ➤ Serviço de Diagnóstico em Otorrinolaringologia:

SERVIÇO	CLASSIFICAÇÃO	PROFISSIONAIS	EQUIPAMENTOS	PRODUÇÃO/Mês 2012	Projeção/Mês 2013	FUNCIONAMENTO
DIAGNÓSTICO EM OTORRINOLARINGOLOGIA	AUDIOMETRIA	MEDICO OTORRINOLARINGOLOGISTA	1	6	10	Segunda a Sexta feira (12h)
		FONOAUDIOLOGO	2	25	66	
	POLISSONOGRAMIA	MEDICO OTORRINOLARINGOLOGISTA	0	0	160	
	POTENCIAIS EVOCADOS	MEDICO OTORRINOLARINGOLOGISTA MEDICO NEUROLOGISTA FONOAUDIOLOGO	1 (aparelho novo)			
	VECTRONISTAGNOGRAFIA	MÉDICO OTORRINOLARINGOLOGIA FONOAUDIÓLOGO	1	0	0	
NASOFIBROSCOPIA OU LARINGOSCOPIA	MÉDICO OTORRINOLARINGOLOGIA	1 nasofibrocópico 1 laringoscópico	226	300		
<b>TOTAL</b>				<b>257</b>	<b>536</b>	

FONTE: HUPES/UFBA

Obs: Necessário profissionais Técnico de enfermagem e Enfermeiro.

SERVIÇO	EXAMES	PROFISSIONAIS	QTE EQUIPAMENTOS	PRODUÇÃO/MÊS 2012	PROJEÇÃO PRODUÇÃO / MÊS 2013	FUNCIONAMENTO
DIAGNÓSTICO POR MÉTODOS GRÁFICOS EM OTORRINOLARINGOLOGIA	Audiometria	Fonoaudiólogo	2	27	44	8 turnos na semana (2ª a 6ª - manhã e tarde)

FONTE: HUPES/UFBA

➤ Serviço de Diagnóstico em Oftalmologia:

SERVIÇO	CLASSIFICAÇÃO	PROFISSIONAIS	EQUIPAMENTOS	Produção/Mês 2012	Projeção/Mês 2013	FUNCIONAMENTO
DIAGNÓSTICO EM OFTALMOLOGIA	BIOMETRIA ULTRASSÔNICA	MÉDICO OFTALMOLOGISTA TÉC. DE ENFERMAGEM	1	2	20	Segunda a Sexta feira (12h)
	PAQUIMETRIA		1	0	0	
	CERATOMETRIA		1 *	0	1	
	LASER		2 **	2	4	
	MAPEAMENTO RETINA		4 ***	77	150	
	PAPILOGRAFIA		0	0	0	
	RETINOGRAFIA		1*	1	2	
	TOPOGRAFIA OCULAR		1	1	1	
	ULTRASSONOGRAFIA OCULAR		1	4	15	
	YAG LASER		0	0	0	
	<b>TOTAL</b>		<b>7</b>	<b>87</b>	<b>193</b>	

FONTE: HUPES/UFBA

OBS: \* Equipamento desativado sem condição de uso

\*\* 01 Equipamento está desativado e 01 em manutenção e a previsão para reativação é em maio de 2013.

\*\*\* 02 Equipamentos estavam em manutenção, mas já se encontram em funcionamento, justificando o aumento na projeção.

Obs.: Necessário profissional enfermeiro para unidade de cabeça e pescoço.

O HUPES está habilitado pelo MS para transplante em Córnea/esclera, segundo a portaria SAS 516 de 09/09/2011.

SERVIÇO	Áreas/Especialidades	PROFISSIONAIS	HABILITAÇÃO SUS	PRODUÇÃO/MÊS 2012	PROJEÇÃO/MÊS 2013	FUNCIONAMENTO
TRANSPLANTE	Córnea/Esclera	Oftalmologista Anestesista	SIM	9	12	Terça-feira - Tarde
	Acompanhamento de paciente	Equipe de transplantes de cada área acompanha os pacientes na internação e ambulatório	-	35	45	24h

FONTE: HUPES/UFBA

2.2.2. Unidade do Sistema Cardiovascular:

SERVIÇO	EXAMES	PROFISSIONAIS	QTE EQUIPAMENTOS	PRODUÇÃO/MÊS 2012	PROJEÇÃO / MÊS 2013	FUNCIONAMENTO
DIAGNÓSTICO POR MÉTODOS GRÁFICOS EM CARDIOLOGIA	TESTE ERGOMÉTRICO	MÉDICO CARDIOLOGISTA MÉDICO CARDIOLOGISTA (Área de atuação: Ecocardiografia) TÉCNICO DE ENFERMAGEM	02 aparelhos para ergoespirometria	81	200	7 às 19 h
	TESTE DE HOLTER		05 Holter digital cardio flash	54	80	segunda à sexta (7:00 às 17h)
	EXAME ELETROCARDIOGRÁFICO		03 aparelhos de ECG digital; 06 aparelhos ECG convencional	901	1.200	24horas
	MONITORIZAÇÃO AMBULATORIAL DA PRESSÃO ARTERIAL (Mapa)		3 aparelhos	37	65	2ª a 6ª (7:00 às 17h)
	ECO DOPPLER CARDIOGRAMA		3 aparelhos			

FONTE: HUPES/UFBA

2.2.3. Unidade de Clínica Médica:

- Serviço de Diagnóstico em Pneumologia:

Serviço	Exame	Nº Equipamento	Categoria Profissional	Especialidade	Prod. mês/ 2012	Projeção Produção/Mês 2013	Funcionamento
Diagnóstico Sistema Respiratório	Broncoscopia	02 fibrobroncoscópio *	Medico Enfermeiro	Pneumologista ou Cirurgião Toracico	6	10	quinta pela manhã
	Espirometria e espirografia	01 aparelho para função pulmonar Vmax 22	Técnico em enfermagem	Especialização em UTI ou broncoscopia			
	Gasometria Arterial	3		Especialista em espirometria	115	150	seg. à sex. (M/T)
	Laboratório Sono	2		Pneumologista	1.500	1.650	todos os dia / 24h
	Ergoespirometria	1		Pneumologista especialista em sono			
				Especialista em polissonografia ou equivalente			
				Médico Cardiologista	80	200	3 turnos por semana

FONTE: HUPES/UFBA

Obs.: \* 1 está quebrado sem condição de conserto.



## 2.2.4. Unidade do Sistema Urinário – Serviço de Urologia:

SERVIÇO	CLASSIFICAÇÃO	PROFISSIONAIS	Nº MÁQUINAS	PRODUÇÃO/ MÊS-2012	PROJEÇÃO PRODUÇÃO/MÊS 2013	FUNCIONAMENTO
SERVIÇO DE UROLOGIA	LITOTRIPSIA	MÉDICO UROLOGISTA TÉCNICO DE ENFERMAGEM	2	8 *	120	2ª à 6ª (M e T)
	EXAMES URODINÂMICOS	MÉDICO UROLOGISTA TÉCNICO DE ENFERMAGEM	1	25	44	2ª a 6ª

FONTE: HUPES/UFBA

OBS: \* O aparelho encontra-se inoperante e a previsão de funcionamento é para junho/ 2013.

## 2.2.5. Unidade de Atenção à Saúde da Mulher – diagnóstico:

SERVIÇO	PROFISSIONAIS	EXAMES	PRODUÇÃO/MÊS 2012	PROJEÇÃO PRODUÇÃO/ MÊS 2013	FUNCIONAMENTO
DIAGNÓSTICO DE ATENÇÃO À SAÚDE DA MULHER	MÉDICO GINECOLOGISTA ENFERMEIRO TÉCNICO DE ENFERMAGEM	Colposcopia Vulvosscopia	166	180	3ª a 6ª feira manhã

FONTE: HUPES/UFBA

## 2.2.6. Unidade da Neurologia – diagnóstico:

SERVIÇO	EXAMES	PROFISSIONAIS	QTE EQUIPAMENTOS	PRODUÇÃO/MÊS 2012	PROJEÇÃO PRODUÇÃO / MÊS 2013	FUNCIONAMENTO
DIAGNÓSTICO POR MÉTODOS GRÁFICOS EM NEUROLOGIA	EXAME ELETRORNEFALOGRAFICO	MÉDICO NEUROLOGISTA NEUROFISIOLOGISTA TÉCNICO DE ENFERMAGEM	02 aparelhos EEG digitais	12	60	seg à sex (7:00 às 17h)
	EXAME ELETRONEUROMIOGRAFIA		01 aparelho modelo Neuropark da Nihon Kohden	18	25	9 turnos na semana (seg à sex - M/T)

FONTE: HUPES/UFBA

## 2.2.7. Unidade de Oncohematologia:

O HUPES está habilitado pelo MS para:

- ✓ •Cadastramento de doadores voluntários de medula óssea e outros precursores hematopoéticos, segundo a Portaria SAS / MS nº 764 de 08/08/2012;
- ✓ UNACON com serviço de hematologia, segundo a Portaria SAS/ MS nº102 de 07/02/2012.

ÁREAS/ESPECIALIDADES	PROFISSIONAIS	HABILITAÇÃO SUS	PRODUÇÃO/MÊS 2012	PROJEÇÃO PRODUÇÃO/MÊS 2013	FUNCIONAMENTO
Medula Óssea	Hematologista, imunologista, oncologista, enfermeiro especialista em Tx em medula óssea	NÃO	2	36	24h
Acompanhamento de paciente	Equipe de transplantes de cada área acompanha os pacientes na internação e ambulatório	–	28	60	24h

FONTE: HUPES/UFBA

## 2.2.8. Unidade de Cuidados Intensivos e Semi-Intensivos:

O HUPES está habilitado pelo MS para:

- UTI II Adulto, segundo a Portaria PT GM / MS 1051 de 09/07/2003;
- UTI III Adulto segundo a Portaria SAS/ MS 499 de 28/08/2010

SERVIÇO	CLASSIFICAÇÃO	HABILITAÇÃO	LEITOS ATIVOS	LEITOS DESATIVADOS	NOVOS LEITOS	TOTAL LEITOS UTI/UCI	Profissionais
TERAPIA INTENSIVA ADULTO	ADULTO TIPO III	SIM	10	6	4	20	Médico intensivista , Enfermeiro, Técnico de Enfermagem, Fisioterapeuta, Nutricionista, Psicólogo, Assistente Social.
	SEMI INTENSIVA ADULTO	NÃO	0	0	6	6	
	TOTAL			10	6	10	

FONTE: HUPES/UFBA

Obs: Motivo dos leitos desativados: falta de profissional.

➤ Portaria GM/MS nº 3.432 de 12/08/1998 para habilitação em UTI tipo II, deve contar com equipe básica composta por:

- 01 responsável técnico com título de especialista em medicina intensiva ou com habilitação em medicina intensiva pediátrica;
- 01 médico diarista com título de especialista em medicina intensiva ou com habilitação em medicina intensiva pediátrica para cada 10 leitos ou fração, nos turnos da manhã e da tarde;
- 01 médico plantonista exclusivo para até 10 pacientes ou fração;
- 01 enfermeiro coordenador exclusivo da unidade responsável pela área de enfermagem;
- 01 enfermeiro exclusivo da unidade para cada 10 leitos ou fração por turno de trabalho;
- 01 fisioterapeuta para cada 10 leitos ou fração no turno da manhã e da tarde;
- 01 auxiliar ou técnico de enfermagem para cada 02 leitos ou fração por turno de trabalho;
- 01 funcionário exclusivo responsável pelo serviço de limpeza;
- Acesso a cirurgião geral (ou pediátrico), torácico, cardiovascular, neurocirurgião e ortopedista.

➤ Unidade de Terapia Intensiva – UTI III (PT GM /MS nº 3.432 de 12/08/98):

- Além da equipe básica exigida pela UTI tipo II, devem contar com:
- 01 médico plantonista para cada 10 pacientes, sendo que pelo menos metade da equipe deve ter título de especialista em medicina intensiva reconhecido pela Associação de Medicina Intensiva Brasileira (AMIB);
- Enfermeiro exclusivo da unidade para cada 05 leitos por turno de trabalho;
- Fisioterapeuta exclusivo da UTI;
- Acesso a serviço de reabilitação.

### 2.2.9. Unidade de Cuidados Intensivos Pediátricos e Semi-Intensivos:

SERVIÇO	CLASSIFICAÇÃO	HABILITAÇÃO	LEITOS ATIVOS	LEITOS DESATIVADOS	NOVOS LEITOS	TOTAL LEITOS UTI/UCI	Profissionais
TERAPIA INTENSIVA PEDIÁTRICA	PEDIÁTRICA	NÃO	0	0	20	20	Médico Pediatra Intensivista Enfermeiro Téc. de Enfermagem Psicólogo Fisioterapeuta Nutricionista Assistente Social Farmacêutico
	SEMI INTENSIVA	NÃO	0	0	10	10	
TOTAL			0	0	0	30	

Fonte: HUPES/UFBA

➤ A Portaria GM/MS Nº 930, de 10 de maio de 2012, define as diretrizes e objetivos para a organização da atenção integral e humanizada ao recém-nascido grave ou potencialmente grave e os critérios de classificação e habilitação de leitos de Unidade Neonatal, no âmbito do Sistema Único de Saúde (SUS).

➤ Equipe mínima para UTI Neonatal (UTIN):

- 01 médico responsável técnico com jornada mínima de 04 horas diárias com certificado de habilitação em Neonatologia ou Título de Especialista em Medicina Intensiva Pediátrica fornecido pela Sociedade Brasileira de Pediatria ou Residência Médica em Neonatologia reconhecida pelo Ministério da Educação ou Residência Médica em Medicina Intensiva Pediátrica reconhecida pelo Ministério da Educação;
- 01 médico com jornada horizontal diária mínima de 04 horas, com certificado de habilitação em Neonatologia ou Título de Especialista em Pediatria (TEP) fornecido pela Sociedade Brasileira de Pediatria ou Residência Médica em Neonatologia ou Residência Médica em Medicina Intensiva Pediátrica reconhecida pelo Ministério da Educação ou Residência Médica em Pediatria, reconhecida pelo Ministério da Educação, para cada 10 leitos ou fração;
- 01 médico plantonista com Título de Especialista em Pediatria (TEP) e com certificado de habilitação em Neonatologia ou Título de Especialista em Pediatria (TEP) fornecido pela Sociedade Brasileira de Pediatria ou Residência Médica em Medicina Intensiva Pediátrica reconhecida pelo Ministério da Educação ou Residência Médica em Neonatologia ou Residência Médica em Pediatria, reconhecida pelo Ministério da Educação, para cada 10 leitos ou fração, em cada turno;
- 01 enfermeiro coordenador com jornada horizontal diária de 08 horas com habilitação em neonatologia ou no mínimo 02 anos de experiência profissional comprovada em terapia intensiva pediátrica ou neonatal;
- 01 enfermeiro assistencial para cada 10 leitos ou fração, em cada turno;
- 01 fisioterapeuta exclusivo para cada 10 leitos ou fração, em cada turno;
- 01 (um) fisioterapeuta coordenador com, no mínimo, 02 anos de experiência profissional comprovada em unidade terapia intensiva pediátrica ou neonatal, com jornada horizontal diária mínima de 06 (seis) horas;
- Técnicos de enfermagem, no mínimo, 01 para cada 02 leitos em cada turno;
- 01 funcionário exclusivo responsável pelo serviço de limpeza em cada turno;

**DIRETORIA DE ATENÇÃO À SAÚDE E GESTÃO DE CONTRATOS**

- 01 fonoaudiólogo disponível para a unidade;

Um mesmo profissional médico poderá acumular a responsabilidade técnica e o papel de médico com jornada horizontal, previstos nos incisos I e II do caput.

O coordenador de fisioterapia poderá ser um dos fisioterapeutas assistenciais.

➤ Equipe Mínima para Unidade de Cuidado Intermediário Neonatal Convencional (UCINCo):

- 01 responsável técnico com jornada mínima de 04 horas diárias, com certificado de habilitação em neonatologia fornecido pela Sociedade Brasileira de Pediatria (SBP) ou título de especialista em pediatria fornecido pela SBP ou residência médica em neonatologia ou residência médica em pediatria, reconhecidas pelo Ministério da Educação; permitido acumular responsabilidade técnica ou coordenação no máximo em duas unidades como UCINCo e UCINCa ou UTIN, podendo acumular a função de médico com jornada horizontal;
- 01 médico com jornada horizontal diária mínima de 04 horas, preferencialmente com habilitação em neonatologia ou título de especialista em pediatria fornecido pela Sociedade Brasileira de Pediatria ou residência médica em neonatologia ou residência médica em pediatria, reconhecidas pelo Ministério da Educação, para cada 15 leitos ou fração;
- 01 médico plantonista com habilitação em neonatologia ou título de especialista em pediatria (TEP) fornecido pela Sociedade Brasileira de Pediatria ou residência médica em neonatologia ou residência médica em pediatria, reconhecidas pelo Ministério da Educação, para cada 15 leitos ou fração em cada turno;
- 01 enfermeiro coordenador, preferencialmente com habilitação em neonatologia ou no mínimo 02 anos de experiência profissional comprovada, com jornada horizontal diária mínima de 04 horas, podendo acumular responsabilidade técnica ou coordenação de, no máximo, duas unidades como UCINCo e UCINCa;
- 01 enfermeiro assistencial, para cada 15 leitos ou fração, em cada turno;
- 01 técnico de enfermagem para cada 05 leitos, em cada turno;
- 01 fisioterapeuta para cada 15 leitos ou fração em cada turno;
- 01 fonoaudiólogo disponível para a unidade, e
- 01 funcionário responsável pela limpeza em cada turno.

Em unidades hospitalares que disponham de UCINCo e UTIN, o responsável técnico médico e o enfermeiro coordenador responderão pelas duas unidades, favorecendo a linha de cuidado progressivo.

Para fins de formação da equipe mínima da UCINCo, serão somados os leitos de UCINCo e de UCINCa disponíveis na mesma unidade hospitalar.

2.2.10. Unidade de Pronto-Atendimento Pediátrico:

SERVIÇO	ÁREAS/ESPECIALIDADES	PROFISSIONAIS	Nº DE SALAS				PRODUÇÃO/ MÊS- 2012	PROJEÇÃO PRODUÇÃO/ MÊS 2013	FUNCIONAMENTO
			Atend. Urgência/ Triagem / Acolhimento	Estabilização	Leitos de Observação	Consultórios			
Pronto Atendimento Pediátrico	Pediatria	Médico Pediatra Intensivista Pediatra Enfermeiro Téc. De Enfermagem Nutricionista Fisioterapeuta Assistente Social Farmacêutico Psicólogo	Emergência (01 sala com 02 leitos) Triagem (01 sala)	0	11	3	65	2.000	24Hs

FONTE: HUPES/UFBA

**DIRETORIA DE ATENÇÃO À SAÚDE E GESTÃO DE CONTRATOS**

Obs.: Houve este aumento na projeção de 2013 em relação à produção de 2012, pois até 2013 o PA funcionará apenas de segunda à sexta-feira, das 7:00 às 19:00h. Após a conclusão da reforma, em julho de 2013, o PA funcionará 24 horas, 07 dias por semana.

**2.2.11. Unidade de Pronto-Atendimento Adulto:**

A Unidade de Pronto Atendimento Adulto não ficará pronta no prazo de 06 meses.

**3. ASSISTÊNCIA HOSPITALAR :**

O hospital dispõe atualmente de 316 leitos hospitalares, dos quais 23 são de UTI. Com a ampliação o HU terá 503 leitos hospitalares.

Obs.: O HUPES está habilitado pelo MS para:

- Hospital Dia – AIDS;
- Serviço Hospitalar para tratamento AIDS;
- Procedimentos cirúrgicos, diagnósticos ou terapêuticos – Hospital Dia, segundo a portaria SAS 378 de 03/06/2002;
  - Cirurgia Cardiovascular e procedimento em cardiologia intervencionista, segundo a portaria SAS 725 de 28/09/2006;
  - Cirurgia cardiovascular pediátrica, segundo a portaria SAS 725 de 28/09/2006;
  - Cirurgia Vascular, segundo a portaria SAS 725 de 28/09/2006;
  - Cirurgia Vascular e procedimentos endovasculares extracardiácos, segundo a portaria SAS 725 de 28/09/2006;
- Videocirurgias .

O HUPES dispõe de atualmente 354 leitos hospitalares, dos quais 16 são de UTI/UCI. Para 2013, estão previstos a ampliação de 122 novos leitos de internação e 40 leitos de UTI, totalizando 516 leitos hospitalares. Para atender à Política de Enfrentamento ao Crack e outras Drogas, conforme a Portaria nº 148/GM/MS de 31/01/2012, o HUPES dispõe de 15 leitos clínicos em saúde mental para atenção a pessoas com sofrimento ou transtorno mental e com necessidades decorrentes do uso de crack, álcool e outras drogas, do Componente Hospitalar da Rede de Atenção Psicossocial.

**DIRETORIA DE ATENÇÃO À SAÚDE E GESTÃO DE CONTRATOS**

SERVIÇO	TIPOS	ESPECIALIDADE	LEITOS ATIVOS	LEITOS DESATIVADOS	LEITOS NOVOS	TOTAL	INTERNAÇÕES/ MÊS 2012	PROJEÇÃO INTERNAÇÕES/ MÊS 2013
INTERNAÇÃO	CIRÚRGICO	BUCO MAXILO FACIAL	2	0	2	4	14	57
		CARDIOLOGIA	11	0	0	11	38	121
		CIRURGIA GERAL	20	3	0	23	102	516
		HEMODINAMICA	2	0	0	2		
		CABEÇA E PESCOÇO	0	0	2	2		
		GINECOLOGIA/ MASTOLOGIA	12	2	0	14	107	402
		NEFROLOGIA/ UROLOGIA	10	0	0	10	381	74
		NEUROCIRURGIA	2	0	6	8	20	6
		OFTALMOLOGIA	5	0	0	5	52	247
		ORTOPEDIA/TRAUMATOLOGIA	10	10	0	20	50	212
		OTORRINOLARINGOLOGIA	4	2	0	6	88	428
		PLÁSTICA	6	2	0	8	74	292
		VASCULAR	8	2	6	16	44	230
		TORÁCICA	1	0	0	1	1	10
		HEPATOLOGIA	18	0	0	18		
		TRANSPLANTE HEPATOLOGIA	5	0	0	5		
		TRANSPLANTE HEMATOLOGIA	5	0	0	5	14	41
		<b>TOTAL</b>		<b>121</b>	<b>21</b>	<b>16</b>	<b>158</b>	<b>985</b>
	CLÍNICO	INFECTOLOGIA	19	0	0	19	14	41
		CARDIOLOGIA	6	0	0	6	55	184
		CLÍNICA GERAL	37	0	0	37	136	533
		GASTROENTEROLOGIA	7	0	0	7		
		DERMATOLOGIA	2	0	0	2	4	21
		HEMATOLOGIA	11	0	0	11	52	237
		NEFRO/UROLOGIA	7	0	0	7	53	208
		NEUROLOGIA	2	0	0	2	1	15
		SAÚDE MENTAL	12	0	0	12	19	64
		PNEUMOLOGIA	2	0	0	2		
		<b>TOTAL</b>		<b>105</b>	<b>0</b>	<b>0</b>	<b>105</b>	<b>334</b>
	PEDIÁTRICO	PEDIATRIA CIRURGICA	9	0	17	26	64	244
		PEDIATRIA CLÍNICA	37	0	47	84	227	931
		<b>TOTAL</b>	<b>46</b>	<b>0</b>	<b>64</b>	<b>110</b>	<b>291</b>	<b>1.175</b>
	HOSPITAL DIA	BIOIMAGEM	1	0	2	3	25	14
OFTALMOLOGIA		10	0	0	10			
SAÚDE MENTAL		3	0	0	3	5	17	
QUIMIOTERAPIA		11	0	0	11			
ENDOSCOPIA DIGESTIVA		0	0	6	6			
DAY HOSPITAL		0	0	34	34			
CAPD		6	0	0	6			
INTERCORRÊNCIA PÓS-TRANSPLANTE		3	0	0	3	7	9	
<b>TOTAL</b>		<b>34</b>	<b>0</b>	<b>42</b>	<b>76</b>	<b>37</b>	<b>40</b>	
<b>TOTAL GERAL</b>			<b>306</b>	<b>21</b>	<b>122</b>	<b>449</b>	<b>1.647</b>	<b>5.154</b>

4. SETOR DE APOIO DIAGNÓSTICO:

O HUPES está habilitado pelo MS para:

- Laboratório especializado em contagem de linfócitos T CD4+/CD8+ e HIV-1, quantificação do RNA, segundo a Portaria SAS/ MS nº 595 de 07/10/2008;
- Exames de histocompatibilidade através de sorologia ou biologia molecular – TIPO II, segundo a Portaria SAS/ MS nº 515 de 09/09/2001.

4.1. Unidade de Laboratório de Análises Clínicas:

SERVIÇO	CLASSIFICAÇÃO	PROFISSIONAIS	PRODUÇÃO/ MÊS 2012	PROJEÇÃO PRODUÇÃO/MÊS 2013	FUNCIONAMENTO
SERVIÇO DE DIAGNÓSTICO POR LABORATÓRIO CLÍNICO	EXAMES BIOQUÍMICOS	MÉDICO HEMATOLOGISTA e/ou MÉDICO PATOLOGISTA CLÍNICO MEDICINA LABORATORIAL FARMACÊUTICO BIOQUÍMICO e/ou BIÓLOGO e/ou BIOMÉDICO TÉCNICO EM PATOLOGIA CLÍNICA	59.382	65.320	24h
	EXAMES HEMATOLÓGICOS E HEMOSTASIA		10.543	11.597	
	EXAMES SOROLÓGICOS E IMUNOLÓGICOS		7.903	8.693	12h
	EXAMES COPROLÓGICOS		1.905	2.096	
	EXAMES DE UROANÁLISE		2.047	2.252	
	EXAMES MICROBIOLÓGICOS		2.532	2.785	24h
	EXAMES EM OUTROS LÍQUIDOS BIOLÓGICOS		71	78	
	EXAMES IMUNOHEMATOLÓGICOS		MÉDICO HEMATOLOGISTA e/ou	1.288	
SERVIÇO DE LABORATÓRIO DE HISTOCOMPATIBILIDADE	EXAMES DE HISTOCOMPATIBILIDADE POR MEIO DE SOROLOGIA	MÉDICO HEMATOLOGISTA e/ou MÉDICO PATOLOGISTA CLÍNICO MEDICINA LABORATORIAL FARMACÊUTICO BIOQUÍMICO BIÓLOGO	90	380	
	EXAMES DE HISTOCOMPATIBILIDADE POR SOROLOGIA E BIOLOGIA	MÉDICO HEMATOLOGISTA e/ou MÉDICO PATOLOGISTA CLÍNICO MEDICINA LABORATORIAL FARMACÊUTICO BIOQUÍMICO	270	1.335	
TOTAL			87.651	97.918	

FONTE: HUPES/UFBA

4.2. Unidade de Laboratório de Anatomia Patológica:

SERVIÇO	CLASSIFICAÇÃO	PROFISSIONAIS	EQUIPAMENTOS*	PRODUÇÃO/MÊS 2012	PROJEÇÃO PRODUÇÃO/MÊS 2013	FUNCIONAMENTO
SERVIÇO DE DIAGNÓSTICO POR ANATOMIA PATOLÓGICA E/OU CITOPATOLÓGICO	EXAMES ANATOMOPATOLÓGICOS	MEDICO ANATOMOPATOLOGISTA MEDICO CITOPATOLOGISTA TÉCNICO EM HISTOLOGIA TÉCNICO EM PATOLOGIA CLÍNICA		623*	810	12horas (seg à sex)
	EXAMES CITOPATOLÓGICOS	MÉDICO ANATOMOPATOLOGISTA MÉDICO CITOPATOLOGISTA TÉCNICO EM PATOLOGIA CLÍNICA FARMACEUTICO BIOQUIMICO e/ou BIÓLOGO e/ou BIOMÉDICO		101**	131	

FONTE: HUPES/UFBA

OBS: \* Produção Ambulatorial e internação

\*\* Produção Ambulatorial

SERVIÇO	PROFISSIONAIS	FUNCIONAMENTO
NECROPSIA	Médico Legista Técnico em Anatomia e Necropsia Aux. Necropsia Assistente Administrativo	24 horas

FONTE: HUPES/UFBA

#### 4.3. Unidade de Biomagem:

SERVIÇO	TIPO		PROFISSIONAIS	EQUIPAMENTOS	PRODUÇÃO/MÊS 2012	PROJEÇÃO PRODUÇÃO/MÊS 2013	FUNCIONAMENTO
SERVIÇO DE DIAGNÓSTICO POR IMAGEM	ULTRASSONOGRAFIA	Demais Sistemas	MÉDICO EM RADIOLOGIA E DIAGNÓSTICO POR IMAGEM TÉCNICO EM RADIOLOGIA E IMAGENOLOGIA	02 ultrassom convencional sem Doppler colorido	833	998	8 às 18h seg à sexl. Não funciona no período noturno. Sobreaviso aos finais de semana.
		Ginecologia/Obstetria	MÉDICO GINECOLOGISTA E OBSTETRA TÉCNICO DE ENFERMAGEM				
	RADIOLOGIA	Sistema Circulatório	MÉDICO EM RADIOLOGIA E DIAGNÓSTICO POR IMAGEM TÉCNICO EM RADIOLOGIA E IMAGENOLOGIA	01 aparelho de RX com fluoroscopia; 01 aparelho de RAIÓ X tipo DR (aguardando recebimento); 02 aparelhos RAIÓ X convencional	1.176	1.200	24 horas
	TOMOGRAFIA COMPUTADORIZADA		MÉDICO EM RADIOLOGIA E DIAGNÓSTICO POR IMAGEM TÉCNICO EM RADIOLOGIA E IMAGENOLOGIA	01 tomógrafo de 2 canais (SIEMENS) 01 TOMÓGRAFO DE 64 (TOSHIBA)	273	322	8 às 18h. Não funciona durante o período noturno. Não funciona aos finais de semana
	RESSONANCIA MAGNETICA		MÉDICO EM RADIOLOGIA E DIAGNÓSTICO POR IMAGEM TÉCNICO EM RADIOLOGIA E IMAGENOLOGIA	01 aparelho de RNM 1,5 Tesla (GE)	-	-	
	DENSITOMETRIA		MÉDICO GERIATRA TÉCNICO DE ENFERMAGEM TÉCNICO EM RADIOLOGIA E IMAGENOLOGIA	01 aparelho	0	440	
	MAMOGRAFIA		MÉDICO EM RADIOLOGIA E DIAGNÓSTICO POR IMAGEM MÉDICO MASTOLOGISTA MÉDICO GINECOLOGISTA E OBSTERA TÉCNICO EM RADIOLOGIA E IMAGEM	01 aparelho	0	440	

FONTE: HUPES/UFBA

Obs: Os aparelhos de ressonância magnética, mamografia e densitometria estão em processo de instalação.

#### 2.4. Unidade de Endoscopia:

SERVIÇO	PROFISSIONAIS	EQUIPAMENTOS	Nº DE SALAS				PRODUÇÃO/MÊS 2012	PROJEÇÃO PRODUÇÃO/MÊS 2013	FUNCIONAMENTO	
			ENDOSCOPIA	PREP.DO PACIENTE	HIGIENIZAÇÃO	RECUPERAÇÃO				
ENDOSCOPIA	DO APARELHO DIGESTIVO ALTA	MÉDICO GASTROENTEROLOGISTA MÉDICO COLOPROCTOLOGISTA MÉDICO EM ENDOSCOPIA ENFERMEIRO TÉCNICO DE ENFERMAGEM	06 videogastoscópio	02 salas ativas + 02 salas novas	Realizada na ante sala do procediment	Realizada no local do procediment.	01 sala com 02 leitos ativos + 05 leitos novos	158	279	8 às 18h. Noite e Final de Semana em escala de sobreaviso
	DO APARELHO DIGESTIVO BAIXA		04 videogastoscópio					33	47	

FONTE: HUPES/UFBA



SERVIÇO		PROFISSIONAIS	EQUIPAMENTOS	Nº DE SALAS				PRODUÇÃO/ MÊS - 2012	PROJEÇÃO PRODUÇÃO /MÊS-2013	FUNCIONAMENTO
				ENDOSCOPIA	PREP.DO PACIENTE	HIGIENIZAÇÃO	RECUPERAÇÃO			
ENDOSCOPIA	DO APARELHO RESPIRATÓRIO	MÉDICO EM ENDOSCOPIA	01 broncofibroscópio 01 videobroncoscópio	1	1	1	1	226	230	Por demanda
		MÉDICO OTORRINOLARINGOLOGISTA MÉDICO PNEUMOLOGISTA MÉDICO EM RADIOLOGIA E DIAGNÓSTICO POR IMAGEM TÉCNICO DE ENFERMAGEM								

FONTE: HUPES/UFBA

SERVIÇO		PROFISSIONAIS	EQUIPAMENTOS	Nº DE SALAS				PRODUÇÃO/ MÊS - 2012	PROJEÇÃO/ MÊS- 2013	FUNCIONAMENTO
				ENDOSCOPIA	PREP.DO PACIENTE	HIGIENIZAÇÃO	RECUPERAÇÃO			
ENDOSCOPIA	DO APARELHO GINECOLÓGICO	MÉDICO GINECOLOGISTA E OBSTETRA MÉDICO EM RADIOLOGIA E DIAGNÓSTICO POR IMAGEM TÉCNICO DE ENFERMAGEM	** 01 videohisteroscópio		NSA	NSA	NSA	166	180	3ª à 5ª feira Manhã

FONTE: HUPES/UFBA

OBS: \*\* O aparelho está quebrado e será adquirido outro dentro do prazo de 06 meses.

SERVIÇO		PROFISSIONAIS	EQUIPAMENTOS	Nº DE SALAS				PRODUÇÃO/ MÊS - 2012	PROJEÇÃO PRODUÇÃO /MÊS- 2013	FUNCIONAMENTO
				ENDOSCOPIA	PREP.DO PACIENTE	HIGIENIZAÇÃO	RECUPERAÇÃO			
ENDOSCOPIA	DO APARELHO URINÁRIO	MÉDICO UROLOGISTA MÉDICO EM RADIOLOGIA E DIAGNÓSTICO POR IMAGEM TÉCNICO DE ENFERMAGEM	* 02 citoscópio	Na própria sala.	Na própria sala.	Na própria sala.	Na própria sala.	12	15	4 turnos manhã (exceto terça feira)

FONTE: HUPES/UFBA

OBS: \*O aparelho está com a ótica quebrada impedindo o funcionamento do equipamento e não estará em funcionamento dentro do prazo de 06 meses, pois ainda está em fase de processo licitatório.

#### 4.5. Unidade de Medicina Nuclear:

SERVIÇO	PROFISSIONAIS	EQUIPAMENTOS	PRODUÇÃO/MÊS 2012	PROJEÇÃO PRODUÇÃO/MÊS 2013	FUNCIONAMENTO
MEDICINA NUCLEAR	MEDICO EM MEDICINA NUCLEAR ENFERMEIRO TÉCNICO DE ENFERMAGEM TÉCNICO EM RADIOLOGIA	* 01 Gama Câmara (cintilografia) de 02 detectores.	0	440	seg à sexta (08 às 18hs)

FONTE: HUPES/UFBA

OBS: \* O aparelho de Cintilografia aguarda instalação.

5. SETOR DE APOIO TERAPÊUTICO:

5.1. Unidade de Cirurgia e Anestesia (Recuperação Pós-Anestésico):

O Hospital habilitado em Videocirurgias pelo SUS.

SERVIÇO	NºSALAS	FUNCIONAMENTO POR DIA DA SEMANA E POR TURNO							Nº DE LEITOS	PROFISSIONAIS
		2ª a 6ª feira			Sábado			Domingo		
		7-13h	13-19h	19-7h	7-13h	13-19h	19-7h	7-13h		
<b>CENTRO CIRÚRGICO</b>	09 salas (sendo 05 ativas e 04 salas novas)	9	9	SÓ EM URGÊNCIA (01 sala)					Enfermeiro Técnico de Enfermagem Médico Anestesiologista Médico Cirurgião (vinculado às linhas de cuidado)	
<b>CIRÚRGIA AMBULATORIAL</b>	03 salas (sendo 01 ativa e 02 salas novas)	3	3	0						
<b>RPA DO CENTRO CIRÚRGICO</b>	02 salas (sendo 01 ativa e 01 sala nova)	2	2	SÓ EM URGÊNCIA (01 sala)				10 leitos (sendo 03 ativos e 07 leitos novos)		
<b>CIRÚRGIA OFTALMOLOGIA</b>	03 salas (sendo 02 ativas e 01 sala nova)	3	3	0						
<b>RPA DA CIRURGIA OFTALMOLOGIA</b>	1	1	1	0				4		

FONTE: HUPES/UFBA

SERVIÇO	PROFISSIONAIS	FUNCIONAMENTO	PRODUÇÃO MENSAL 2012 DE PACOTE:PREPARADO E ESTERILIZADO	PROJEÇÃO PRODUÇÃO/ MÊS 2013
<b>PROCESSAMENTO DE MATERIAIS ESTERILIZADOS</b>	Técnicos de enfermagem Enfermeiro	24H	30.536	71.072

FONTE: HUPES/UFBA

OBS: Projeção baseada no aumento de salas cirúrgicas (07 salas), dos leitos de UTI (40 leitos) e aumento de leitos gerais (122 leitos).

5.2. Unidade Transfusional e Banco de Sangue Cordão Umbilical:

SERVIÇO	CLASSIFICAÇÃO	PROFISSIONAIS	PRODUÇÃO/ MÊS - 2012	PROJEÇÃO PRODUÇÃO/ MÊS - 2013	FUNCIONAMENTO
HEMOTERAPIA	DIAGNOSTICO EM HEMOTERAPIA (Coombs direto e indireto)	MÉDICO HEMOTERAPEUTA FARMACEUTICO BIOQUIMICO e/ou BIOMEDICO FARMACEUTICO BIOQUIMICO e/ou BIOMEDICO	13	25	24h (com sobreviço)
	PROCEDIMENTOS ESPECIAIS EM HEMOTERAPIA (Filtração, alcotagem de hemocomponentes e lavagem de hemáceas)	TÉCNICO DE LABORATÓRIO	509	550	24h
	MEDICINA TRANSFUSIONAL (Transfusões)		850	1.000	24h

FONTE: HUPES/UFBA

5.3. Unidade de Nutrição:

O HUPES está habilitado pelo MS para:

- Unidade de Assistência de Alta Complexidade em Terapia Nutricional, segundo a Portaria SAS/ MS nº 120 RETIF de 14/04/2009;
- Enteral e Parenteral PT SAS/ MS nº 465 de 17/09/2010.

SERVIÇO	CLASSIFICAÇÃO	PROFISSIONAIS	Nº DE DIETA MANIPULADA/MÊS - 2012	HABILITAÇÃO SUS	FUNCIONAMENTO
NUTRIÇÃO	ENTERAL PARENTERAL	FARMACÊUTICO ENFERMEIRO NUTRICIONISTA MÉDICO	705	SIM	24h
	ENTERAL PARENTERAL COM MANIPULAÇÃO FABRICAÇÃO	FARMACEUTICO ENFERMEIRO NUTRICIONISTA MÉDICO	105	NÃO	A dieta enteral manipulação, o funcionamento é de 24 h. A dieta parenteral manipulação, o funcionamento é de 6 h.

FONTE: HUPES/UFBA

5.4. Unidade de Farmácia:

SERVIÇO	PROFISSIONAIS	FUNCIONAMENTO
FARMÁCIA	FARMACÊUTICO TÉC. DE FARMÁCIA	24h

FONTE: HUPES/UFBA

### 2.5. Unidade de Hemodinâmica:

Obs.: O HUPES está habilitado pelo MS para unidade de assistência de alta complexidade cardiovascular, segundo a Portaria SAS/ MS nº 725 de 28/09/2006.

SERVIÇO	PROFISSIONAIS	Nº EQUIPAMENTO	PRODUÇÃO/MÊS-2012	PROJEÇÃO PRODUÇÃO/MÊS-2013	FUNCIONAMENTO
HEMODINÂMICA	Médico - Hemodinâmica e Cardiologia Intervencionista  Médico em Radiologia e Diagnóstico por imagem Enfermeiro Téc. em radiologia e imagenologia Téc. de enfermagem	2	70	123	Caterismo: 04 turnos Vascular: 03 turnos Neurovascular: 01 turno  CPRE: 01 turno

Fonte: HUPES/UFBA

Obs.: São realizados procedimentos terapêuticos: quimioembolização, ablação, implante de Marcapasso, troca de gerador e angioplastias que ocupam demais turnos da hemodinâmica.

### 2.6. Unidade de Hemodiálise:

O HU é habilitado pelo Ministério da Saúde como Unidade de Assistência de Alta Complexidade em Nefrologia (serviço de nefrologia).

Atualmente o Serviço de Hemodiálise funciona de segunda à sábado em 02 turnos. Será aberto o 3º turno de segunda à sexta feira.

SERVIÇO	CLASSIFICAÇÃO	PROFISSIONAIS	Nº MÁQUINAS	PRODUÇÃO/MÊS-2012	PROJEÇÃO PRODUÇÃO/MÊS-2013	FUNCIONAMENTO
SERVIÇO DE HEMODIÁLISE	TRATAMENTO DIALÍTICO (Diálise/hemodiálise)	ENFERMEIRO NUTRICIONISTA MÉDICO NEFROLOGISTA ASSISTENTE SOCIAL TÉCNICO DE ENFERMAGEM PSICÓLOGO CLÍNICO	21	635	737	Segunda a Sábado (2 turnos / manhã e tarde)
	CONFECÇÃO INTERVENÇÃO DE ACESSOS PARA DIÁLISE	MÉDICO CIRURGIÃO CARDIOVASCULAR MÉDICO CIRURGIÃO GERAL MÉDICO NEFROLOGISTA MÉDICO EM CIRURGIA VASCULAR	0	10	15	Por demanda

Fonte: HUPES/UFBA

2.7. Unidade de Infusões:

SERVIÇO	PROFISSIONAIS	LEITOS OBSERVAÇÃO	SALA DE PREPARO	Nº CAPELA DE FLUXO LAMINAR	PRODUÇÃO/MÊS 2012	PROJEÇÃO PRODUÇÃO /MÊS 2013	FUNCIONAMENTO
QUIMIOTERAPIA	MÉDICO ONCOLOGISTA PEDIÁTRICO	08 poltronas	1	1	183	235	Segunda à sexta-feira - 12h
	MÉDICO HEMATO ONCOLOGISTA						
	MÉDICO ONCOLOGISTA CLÍNICO						
	ENFERMEIRO						
	TÉCNICO DE ENFERMAGEM						
NUTRICIONISTA							

Fonte: HUPES/UFBA

2.8. Unidade de Fisioterapia:

SERVIÇO	CLASSIFICAÇÃO	PROFISSIONAIS	PRODUÇÃO/MÊS - 2012	PROJEÇÃO PRODUÇÃO/MÊS - 2013	FUNCIONAMENTO
FISIOTERAPIA	ASSISTENCIA FISIOTERAPEUTICA CARDIOVASCULARES E PNEUMOFUNCI	FISIOTERAPEUTA	Internação e UTI: <b>7.758</b> Ambulatório: <b>04</b>	Internação e UTI: * Ambulatório: <b>20</b>	UTI e UCO - 24H Unidades de internação - 12h
	ASSISTENCIA FISIOTERAPEUTICA NAS DISFUNCIONES MUSCULO ESQUELET		Internação e UTI: <b>1.962</b> Ambulatório: <b>459</b>	Internação e UTI: * Ambulatório: <b>470</b>	UTI e UCO - 24H Unidades de internação - 12h
	ASSISTENCIA FISIOTERAPEUTICA NAS ALTERACOES EM NEUROLOGIA		Internação e UTI: <b>732</b> Ambulatório: <b>272</b>	Internação e UTI: * Ambulatório: <b>280</b>	UTI e UCO - 24H Unidades de internação - 12h
	ASSISTÊNCIA FISIOTERAPÊUTICA EM ALTERAÇÕES OBSTÉTRICAS NEONATAL		<b>9</b>	<b>NSA</b>	NSA
	ASSISTÊNCIA FISIOTERAPÊUTICA EM ALTERAÇÕES ONCOLÓGICAS		<b>115</b>	<b>123</b>	UTI e UCO - 24H Unidades de internação - 12h
	ASSISTÊNCIA FISIOTERAPÊUTICA EM OFTALMOLOGIA				
	ASSISTÊNCIA FISIOTERAPÊUTICA EM QUEIMADOS				
	DIAGNÓSTICO CINÉTICO FUNCIONAL				

FONTE: HUPES UFBA

Obs.: \* Nas Unidades de Internação e UTI não existe espaço físico para procedimentos fisioterapêuticos.

6. SERVIÇOS ESPECIALIZADOS HABILITADOS PELO SUS:

**DIRETORIA DE ATENÇÃO À SAÚDE E GESTÃO DE CONTRATOS**

Código	Descrição	Origem	Competência Inicial	Competência Final	Portaria	Data Portaria	Leitos SUS	Data do Lançamento
202	UNID.DE ASSIST. DE ALTA COMPLEXIDADE AO PACIENTE PORTADOR DE OBESIDADE GRAVE	Nacional	out08	---	PT SAS559	06/10/2008		14/10/2008
801	UNIDADE DE ASSISTENCIA DE ALTA COMPLEXIDADE CARDIOVASCULAR*	Nacional	out06	---	SAS 725	28/09/2006		16/10/2006
803	CIRURGIA CARDIOVASCULAR E PROCEDIMENTOS EM CARDIOLOGIA INTERVENCIÓNISTA	Nacional	out06	---	SAS 725	28/09/2006		16/10/2006
804	CIRURGIA CARDIOVASCULAR PEDIÁTRICA	Nacional	out06	---	SAS 725	28/09/2006		16/10/2006
805	CIRURGIA VASCULAR	Nacional	out06	---	SAS 725	28/09/2006		16/10/2006
806	CIRURGIA VASCULAR E PROCEDIMENTOS ENDOVASCULARES EXTRACARDÍACOS	Nacional	out06	---	SAS 725	28/09/2006		16/10/2006
807	LABORATÓRIO DE ELETROFISIOLOGIA, CIRURGIA CARDIOVASCULAR E PROCEDIMENTOS DE CARDIOLOGIA	Nacional	out06	---	SAS 725	28/09/2006		16/10/2006
1101	SERVICO HOSPITALAR PARATRATAMENTO AIDS	Nacional	nov03	---	CNES 0003816		0	//
1102	LABORATÓRIO ESPECIALIZADO EM CONTAGEM DE LINFÓCITOS T CD4+/CD8+ e HIV-1 QUANTIFICAÇÃO do RNA	Nacional	mai01	---	PT SAS 595	07/10/2008		13/09/2005
1202	PROCEDIMENTOS CIRÚRGICOS, DIAGNÓSTICOS OU TERAPÊUTICOS -HOSPITAL DIA	Nacional	jun02	---	SAS-378	03/06/2002		28/03/2006
1203	HOSPITAL DIA - AIDS	Nacional	nov03	---	CNES 0003816		0	//
1501	UNIDADE DE ASSISTENCIA DE ALTA COMPLEXIDADE EM NEFROLOGIA(SERVIÇO DE NEFROLOGIA)	Nacional	set06	---	SAS 699	21/09/2006		27/09/2006
1601	UNIDADE DE ASSISTENCIA DE ALTA COMPLEXIDADE EM NEUROLOGIA/NEUROCIRURGIA*	Nacional	nov08	---	PT SAS 646	10/11/2008		23/01/2009
1708	UNACON COM SERVIÇO DE HEMATOLOGIA	Nacional	set07	---	SAS102	07/02/2012		04/10/2007
1801	CENTRO DE REFERENCIA DE TRATAMENTO DE OSTEOGENESIS IMPERFECTA	Nacional	mar07	---	SAS 204	19/03/2007		20/03/2007
1901	LAQUEADURA	Local	out10	---	RESOLUCAO CIB Nº 306/2010	10/11/2010	0	10/03/2013
1902	VASECTOMIA	Local	out10	---	RESOLUCAO CIB Nº 306/2010	10/11/2010	0	10/03/2013
2301	UNIDADE DE ASSISTENCIA DE ALTA COMPLEXIDADE EM TERAPIA NUTRICIONAL*	Nacional	jan08	---	SAS 120 RETIF	14/04/2009		26/09/2008
2304	ENTERAL E PARENTERAL	Nacional	set10	---	PT SAS 465	17/09/2010		17/09/2010
2404	PANCREAS ISOLADO	Nacional	nov03	---			0	//
2407	CORNEA/ESCLERA	Nacional	mar06	set13	PT SAS 516	09/09/2011		//
2418	EXAMES DE HISTOCOMPATIBILIDADE ATRAVES DE SOROLOGIA E OU BIOLOGIA MOLECULAR - TIPO II	Nacional	fev02	set13	PT SAS 515	09/09/2011		07/11/2005
2420	RETIRADA DE ORGÃOS E TECIDOS	Nacional	dez10	---	RP PT SAS 511	27/09/2010	0	28/12/2010
2425	CADASTRAMENTO DE DOADORES VOLUNTARIOS DE MEDULA OSSEA E OUTROS PRECURSORES HEMATOPOIÉTICOS	Nacional	ago12	jul14	PT SAS 764	08/08/2012		22/08/2012
2501	UNIDADE DE ASSISTENCIA DE ALTA COMPLEXIDADE EM TRAUMATO-ORTOPEDIA*	Nacional	dez07	---	SAS 90 RETF	30/03/2009		21/12/2007
2601	UTI II ADULTO	Nacional	nov03	---	PT GM 1051	09/07/2003	5	//
2604	UTI III ADULTO	Nacional	nov03	---	SAS 499	28/08/2010	11	//
2901	VIDEOCIRURGIAS	Local	nov03	---	CNES 0003816	30/10/2006	0	10/03/2013

Fonte: CNES – Acesso em 11/04/2013

7. SETOR DE REGULAÇÃO E AVALIAÇÃO EM SAÚDE:

SETOR DE REGULAÇÃO E AVALIAÇÃO EM SAÚDE	PROFISSIONAIS
Unidade de Gestão de Leitos e Ambulatórios	Médico Enfermeiro Outros profissionais Nível superior (analista administrativo) Profissionais Administrativos

FONTE: HUPES/UFBA

## OBSERVAÇÕES: QUANTO À ESTRUTURA DO SETOR DE REGULAÇÃO E AVALIAÇÃO:

Para estruturação da equipe da área de regulação e avaliação em saúde, faz-se necessário contar com profissionais de nível superior na área da saúde, preferencialmente com experiência em regulação e avaliação assistencial, bem como com profissionais que tenham conhecimento dos sistemas de informação (CNES, SIA e SIH/SUS).

## Responsabilidades:

- Definição do fluxo assistencial ambulatorial e hospitalar, buscando garantir a referência e contrarreferência de pacientes;
- Utilização de protocolos assistenciais/regulação;
- Atualização sistemática do cadastro de estabelecimento de saúde no SCNES e envio regular ao gestor municipal
- Alimentação periódica do sistema SIMEC/SISREHUF, referente à área assistencial;
- Elaboração/revisão sistemática da programação física e orçamentária do Sistema de Informação Ambulatorial e Hospitalar (SIA-SIH/SUS);
- Avaliação e autorização das internações e procedimentos ambulatoriais;
- Revisão de contas médicas;
- Revisão de Laudos e APACs;
- Avaliação sistemática da produção ambulatorial e hospitalar;
- Realização do processamento e consolidação da produção ambulatorial e hospitalar (SIA-SIH/SUS);
- Envio mensal do processamento SIA-SIH/SUS para o gestor municipal;
- Articulação sistemática com o setor de contabilidade no tocante ao envio e análise das informações de produção ambulatorial e hospitalar (SIA-SIH/SUS);
- Monitoramento e avaliação de indicadores de desempenho da área assistencial;
- Articulação sistemática com a área de planejamento, quanto ao monitoramento e avaliação do processo de contratualização;
- Trabalho de forma integrada com a área de gestão da informação no tocante à produção e análise de informações da atenção à saúde para a tomada de decisão;
- Estruturação/organização do Serviço de Arquivo Médico e Estatística (SAME)

8. SETOR DE VIGILÂNCIA EM SAÚDE:

SETOR DE VIGILÂNCIA EM SAÚDE	PROFISSIONAIS
SERVIÇO DE VIGILÂNCIA EPIDEMIOLÓGICA	Médico (preferencialmente epidemiologista)
	Enfermeiro (preferencialmente epidemiologista)
	Profissionais administrativos
	Estatístico
SERVIÇO DE GERENCIAMENTO DE RISCO (tecnovigilância, hemovigilância e farmacovigilância)	Médico
	Enfermeiro
	Farmacêutico
	Engenheiro Clínico
	Profissionais administrativos
	Analista em Qualidade
UNIDADE DE CONTROLE DE INFECÇÃO HOSPITALAR	Médico Infectologista
	Farmacêutico
	Profissionais administrativos
	Enfermeiro

FONTE: HUPES/UFBA

9. SETOR DE QUALIDADE E SEGURANÇA DO PACIENTE:

## ➤ Profissionais:

- Analista de Qualidade
- Enfermeiro
- Médico
- Estatístico
- Técnicos administrativos

O Complexo HUPES desde agosto de 2009 está trabalhando na implantação dos padrões do processo de Acreditação Hospitalar pela Joint Commission International (JCI), através de uma parceria com o Hospital Alemão Oswaldo Cruz, fazendo parte do Projeto de Reestruturação dos HU's. Os padrões da Joint Commission International são focados em aumentar a segurança e a qualidade do cuidado ao paciente. Para isso, foi estruturado o Setor da Qualidade no Complexo HUPES.

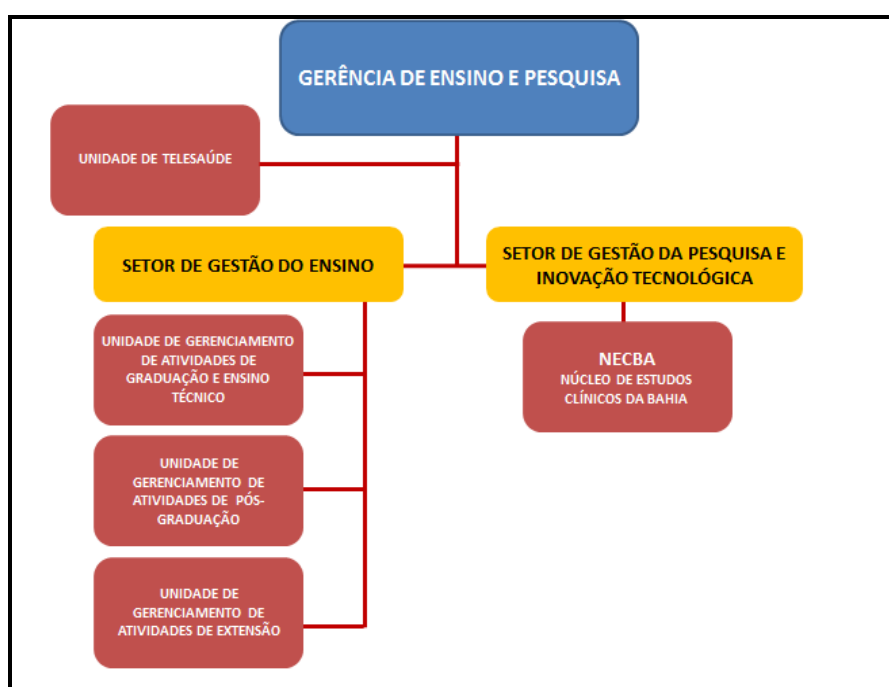
## ➤ Desta forma, o Setor de Qualidade e Segurança do Paciente tem o papel de:

- Assessorar a Direção e os demais serviços e setores do hospital em todas as fases do processo;
- Facilitar o desenvolvimento de uma consciência de qualidade em todo o Complexo HUPES;
- Adotar estratégias de mobilização e participação de todos os agentes (profissionais, estudantes, professores, unidades de ensino);
- Atuar como interlocutor entre a direção e os demais serviços e setores e as instâncias externas, como o Consórcio Brasileiro de Acreditação (CBA);
- Participar de todas as ações que envolvem a qualidade e segurança do paciente;
- Atuar juntamente com o setor de comunicação para divulgação do programa;
- Buscar o alinhamento das ações do processo com o Plano Diretor e Planejamento estratégico do hospital;
- Prestar consultoria e apoio em todos os capítulos e padrões do Manual de Acreditação;
- Promover integração dos serviços/setores incentivando o trabalho em equipe;



- Facilitar a busca da solução de problemas e/ou necessidades pontuais internas ou entre setores, utilizando ferramentas da qualidade;
- Promover eventos, palestras, seminários e capacitações nos aspectos relacionados ao processo;
- Estimular o fomento de pesquisas na área;
- Participar e promover reuniões setoriais e com a Direção;
- Acompanhar a implementar os planos de ação;
- Monitorar melhorias e indicadores;
- Preparar a Instituição para os processos de avaliação externa, dentre outros.

10. ESTRUTURA ORGANIZACIONAL E DIMENSIONAMENTO DE SERVIÇO DA GERÊNCIA DE ENSINO E PESQUISA:



Fonte: HUPES/UFBA

SETOR	UNIDADE	PROFISSIONAIS	FUNCIONAMENTO
SETOR DE GESTÃO DO ENSINO	UNIDADE DE GERENCIAMENTO DAS ATIVIDADES DE GRADUAÇÃO E ENSINO TÉCNICO	TÉCNICOS DE INFORMÁTICA ANALISTAS ADMINISTRATIVOS (NÍVEL SUPERIOR)	
	UNIDADE DE GERENCIAMENTO DE ATIVIDADES DE PÓS-GRADUAÇÃO	TÉCNICOS ADMINISTRATIVOS (NÍVEL MÉDIO)	
	UNIDADE DE GERENCIAMENTO DE ATIVIDADES DE EXTENSÃO		
UNIDADE DE TELESSAÚDE		TÉCNICOS DE INFORMÁTICA PROFISSIONAIS DE SAÚDE (NÍVEL SUPERIOR) ANALISTAS ADMINISTRATIVOS (NÍVEL SUPERIOR) TÉCNICOS ADMINISTRATIVOS (NÍVEL MÉDIO)	2ª a 6ª FEIRA (8h dia)
SETOR DE GESTÃO DA PESQUISA E INOVAÇÃO TECNOLÓGICA	NECBA Núcleo de Estudos Clínicos da Bahia	TÉCNICOS DE INFORMÁTICA PROFISSIONAIS DE SAÚDE COM HABILIDADE COMPROVADA EM PESQUISA E INOVAÇÃO TECNOLÓGICA ANALISTAS ADMINISTRATIVOS (NÍVEL SUPERIOR) TÉCNICOS ADMINISTRATIVOS (NÍVEL MÉDIO) ESTATÍSTICOS BIBLIOTECÁRIOS	

FONTE: HUPES/UFBA