

DIRETORIA DE ATENÇÃO À SAÚDE E GESTÃO DE CONTRATOS

EBSERH
HOSPITAIS UNIVERSITÁRIOS FEDERAIS

HOSPITAL UNIVERSITÁRIO CASSIANO ANTONIO MORAES DA UNIVERSIDADE FEDERAL DO ESPÍRITO SANTO HUCAM/UFES



DIMENSIONAMENTO DE SERVIÇOS ASSISTENCIAIS E
DE ENSINO E PESQUISA

Brasília, Fevereiro de 2013

Sumário

1.	<i>Apresentação</i>	3
2-	<i>Dimensionamento dos Serviços Assistenciais da Gerência de Atenção à Saúde: Ambulatorial e Hospitalar</i>	6
	2.1 – Dimensionamento Ambulatorial:.....	8
	2.1.1 – <i>Consultas por linha de cuidado:</i>	8
	2.1.2 – Unidade de Cabeça e Pescoço - Diagnóstico em Oftalmologia e Otorrinolaringologia:	9
	2.1.3 Unidade do Sistema Cardiovascular: Serviço de Hemodinâmica:.....	9
	2.1.4 <i>Serviço de Endoscopia:</i>	10
	2.1.5 <i>Unidade do Sistema Urinário – Serviço de Nefrologia /Urologia</i>	10
	2.1.6 – Unidade do Sistema Músculo Esquelético:.....	11
	2.1.7 Unidade do Sistema Respiratório	11
	2.1.8 Unidade de Atenção Psicossocial.....	11
	2.1.9 Unidade de Atenção à Saúde da Mulher - Exames	12
3-	Setor de Urgência e Emergência:.....	12
4-	INTERNAÇÃO:	12
5-	SETOR DE APOIO DIAGNÓSTICO	13
	5.1- Unidade de Laboratório de Análises Clínicas:	14
	5.2 - Unidade de Anatomia Patológica	14
	5.3 - Unidade de Diagnóstico por Imagem:.....	14
	5.4 – Unidade de Diagnóstico por Métodos Gráficos:	15
6.	SETOR DE APOIO TERAPÊUTICO	15
	6.1 - Unidade de Cirurgia/Recuperação Pós-Anestésico (RPA) :	16
	6.2 – Unidade de Processamento de Materiais Esterilizados:	17
	6.3 – Unidade de Cuidados Intensivos e Semi-Intensivos:.....	17
	6.4– Unidade de Reabilitação:	19
	6.5 - Unidade de Farmácia Clínica:	19
	6.6 - Unidade de Nutrição Clínica:	19
	6.7– Unidade Transfusional	20
	6.8 - Unidade de Transplante	20
7-	Serviços Especializados Habilitados pelo SUS:.....	21
8-	Setor de Vigilância em Saúde:	22
9-	Setor de Regulação e Avaliação em Saúde:.....	22
10-	Dimensionamento da Gerência de Ensino e Pesquisa:	23

DIMENSIONAMENTO DOS SERVIÇOS ASSISTENCIAIS
HOSPITAL UNIVERSITÁRIO CASSIANO ANTONIO MORAES DA UNIVERSIDADE
FEDERAL DO ESPIRITO SANTO /HUCAM-UFES

1. Apresentação

O presente documento tem por objetivo apresentar o dimensionamento dos serviços assistenciais, a partir do perfil assistencial definido para o Hospital Universitário Cassiano Antônio Moraes da Universidade Federal do Espírito Santo – HUCAM/UFES como hospital geral de média e alta complexidade.

O Hospital Universitário da Universidade Federal do Espírito Santo – HUCAM é um órgão da Administração Pública Federal, que tem por finalidade assistência, ensino, pesquisa e extensão na área de saúde. Por suas características de natureza pública e integrante do Sistema Único de Saúde (SUS), dispõe de atendimento 100% SUS, tendo por objetivo a prestação de assistência à saúde de qualidade à população do Estado do Espírito Santo.

O HUCAM, localizado no município de Vitória, com uma população de 327.801 habitantes (Censo IBGE 2010), integra a Região Metropolitana, do Estado do Espírito Santo, segundo o Plano Diretor de Saúde/PDR. Esta região representa um conjunto de 20 municípios, com população de 1.935.393 (Censo IBGE 2010) que concentra 48% do total da população do estado e 56,6% da população urbana.

A Região Metropolitana da Grande Vitória é composta por 07 municípios¹. O HUCAM é constituído por uma unidade hospitalar composta de 23 prédios, destes 19 (dezenove) horizontais e 4 (quatro) verticais totalizando 20.915m² (vinte mil novecentos e quinze) de área construída. Atualmente passa por inúmeras obras de construção e adequação/reforma. Destas, a de construção é relativa ao prédio do Instituto de Olhos e as outras referentes às reformas/adequações do prédio de assistência farmacêutica, do setor de internação e dos ambulatórios, do centro cirúrgico, da unidade de tratamento intensivo do adulto e de hemodinâmica. Há projetos apresentados de reforma/adequação dos setores de hemodiálise e da nutrição e dietética, porém sem recurso nem prazo previstos para execução.

O HUCAM dispõe atualmente de uma estrutura de 129 consultórios e 287 leitos hospitalares, destes 32 são de leitos complementares de Unidade de Terapia Intensiva (UTI e UCI). Para 2013 há uma previsão de ampliação de 22 leitos novos, destes 18 serão da Unidade de Terapia Intensiva (UTI) e 4 da Unidade Intermediária Pediátrica, totalizando 309 leitos.

O dimensionamento de serviços assistenciais tem por objetivo mapear todas as áreas do hospital, sua complexidade, identificando cada serviço, instalações físicas (salas, nº de leitos, etc) e profissionais/especialidades, para subsidiar o processo de dimensionamento de pessoas, bem como a revisão da contratualização com a Gestão do SUS. Para fins metodológicos, o documento está estruturado pelos eixos ambulatorial, urgência e emergência, internação, apoio diagnóstico, apoio terapêutico, regulação e vigilância em saúde.

¹ Fonte: Plano de reestruturação e Diagnóstico Consolidado (EBSERH)

DIRETORIA DE ATENÇÃO À SAÚDE E GESTÃO DE CONTRATOS

1.1- *Estrutura Organizacional da Gerência de Atenção à Saúde do HUCAM*

A estrutura organizacional do HUCAM está assim organizada:

➤ **Divisões (04)**

1 – *Divisão de Gestão do Cuidado: composta por 15 (quinze) Unidades Assistenciais e 01(um) Setor de Urgência/Emergência – Unidade de Pronto Socorro.*

2 – *Divisão de Apoio Diagnóstico e Terapêutico: composta por 02 (dois) Setores e 13 (treze) Unidades.*

2.1 – *Setor de Apoio Diagnóstico: com 5 (cinco) Unidades Assistenciais.*

2.2 – *Setor de Apoio Terapêutico: com 8 (oito) Unidades Assistenciais.*

3 – *Divisão Médica*

4 – *Divisão de Enfermagem.*

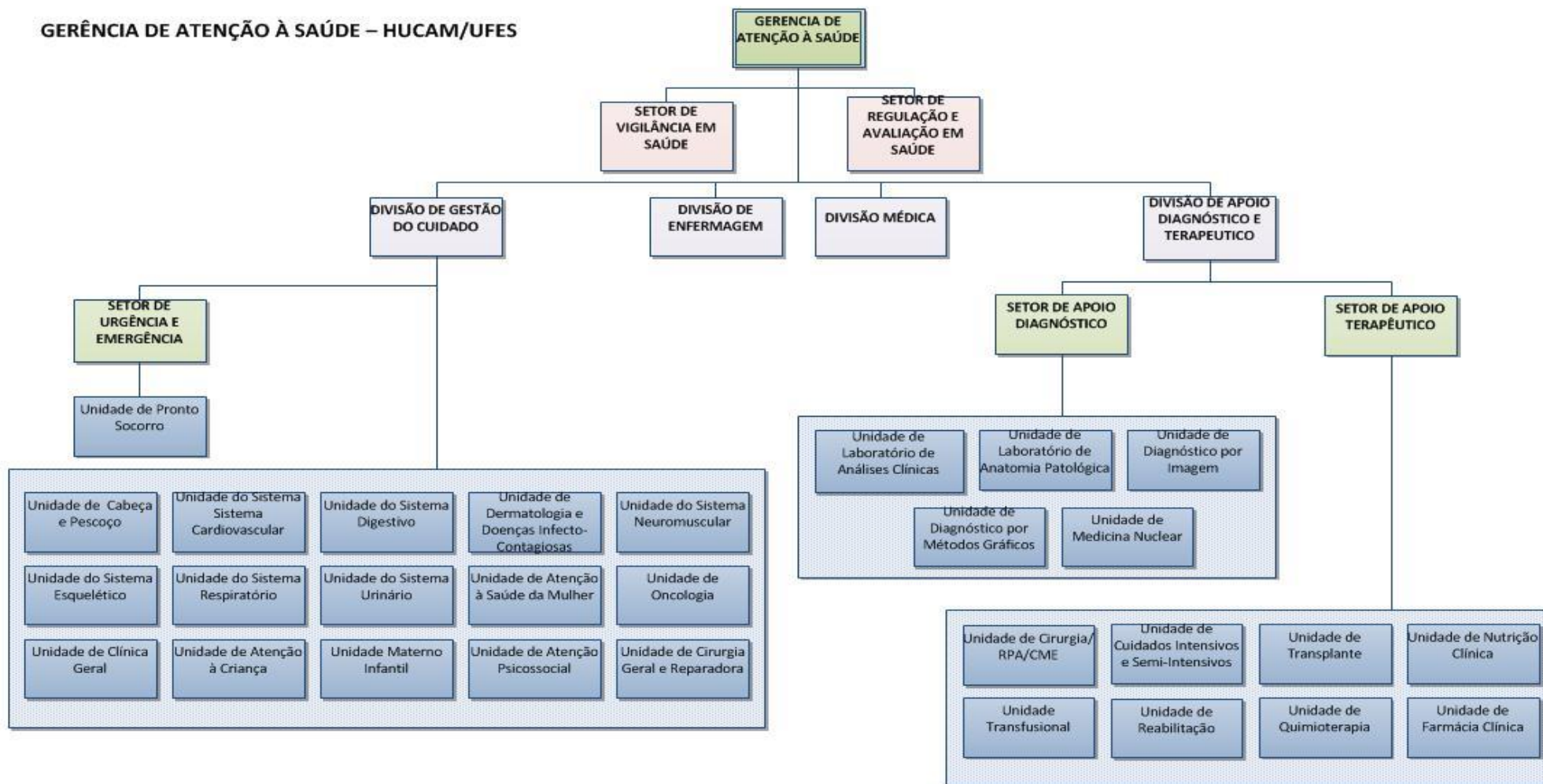
➤ **Setores (02)**

1 – *Setor de Regulação e Avaliação em Saúde*

2 – *Setor de Vigilância em Saúde*

Desenho da Estrutura Organizacional da Gerência de Atenção à Saúde do HUCAM-UFES

GERÊNCIA DE ATENÇÃO À SAÚDE – HUCAM/UFES



2- Dimensionamento dos Serviços Assistenciais da Gerência de Atenção à Saúde: Ambulatorial e Hospitalar

O modelo assistencial do HUCAM/UFES define suas diretrizes a partir do seu perfil assistencial voltado às necessidades de saúde da população, formação, ensino e pesquisa. A reestruturação organizacional do HU busca em primeiro momento a agregação de serviço com a finalidade de estruturá-los por linha de cuidado. Entende-se por linha de cuidado a articulação de recursos e práticas de produção de saúde, orientadas por diretrizes clínicas que objetiva a condução oportuna e ágil dos pacientes pelas possibilidades de diagnóstico e terapia em resposta às suas necessidades de saúde.

Importante destacar que a proposta de dimensionamento dos serviços assistenciais foi construída de maneira participativa entre a EBSERH e a Direção do Hospital Universitário.

Dimensionamento Ambulatorial por Linha de Cuidado:

1. Divisão de Gestão do Cuidado:

1.1 Unidade de Cabeça e Pescoço:

- Otorrinolaringologia
- Oftalmologia
- Cirurgia de Cabeça e Pescoço
- Fonoaudiologia
- Bucomaxilofacial

1.2 Unidade do Sistema Cardiovascular:

- Cardiologia Clínica
- Cirurgia Vascular
- Cardiologia Cirúrgica

1.3 Unidade do Sistema Digestivo:

- Cirurgia do aparelho digestivo
- Gastroenterologia
- Proctologia

1.4 Unidade de Dermatologia e Doenças Infectocontagiosas

- Dermatologia
- Doenças Infectocontagiosas
- Centro de Testagem e Aconselhamento - CTA

1.5 Unidade do Sistema Neuromuscular:

- Neurologia
- Neurocirurgia

1.6 Unidade do Sistema Músculo Esquelético

- Ortopedia
- Fisioterapia
- Reumatologia

1.7 Unidade do Sistema Respiratório:

- *Pneumologia*
- *Cirurgia torácica*
- *Tuberculose*

1.8 Unidade do Sistema Urinário:

- *Urologia*
- *Nefrologia*

1.9 Unidade de Atenção à Saúde da Mulher

- *Ginecologia*
- *Mastologia*
- *Menarca/Climatério*
- *Violência Sexual (Programa de Atendimento a Vítimas de Violência Sexual/PAVIVIS)*

1.10 Unidade de Oncologia:

- *Oncologia Cirúrgica*
- *Oncologia Clínica*

1.11 Unidade de Clínica Geral:

- *Clínica Médica*
- *Endocrinologia*
- *Hematologia*

1.12 Unidade de Atenção à Criança:

- *Pediatria Clínica e Cirúrgica*
- *Transtorno do Déficit de Atenção com Hiperatividade/TDAH*

1.13 Unidade Materno Infantil:

- *Obstetrícia*
- *Neonatologia*

1.14 Unidade de Atenção Psicossocial

- *Psicologia*
- *Saúde Mental*
- *Psiquiatria*
- *Serviço Social*
- *Serviço de Acolhimento*

1.15 Unidade de Cirurgia Geral e Reparadora:

- *Cirurgia Geral*
- *Cirurgia Plástica*

2.1 – Dimensionamento Ambulatorial:

2.1.1 – Consultas por linha de cuidado:

O dimensionamento de consultas foi construído por especialidade, em cada linha de cuidado a partir da produção de 2012, com ampliação de 30%. Vale ressaltar que o hospital dispõe de um potencial superior ao que está sendo programado, se considerado a capacidade instalada de 129 consultórios. No entanto, o crescimento deve ser gradual, em coerência às necessidades da gestão do SUS.

SEQ	LINHAS DE CUIDADO	ESPECIALIDADES/SERVIÇOS	Nº DE CONSULTÓRIOS	ESTIMATIVA CONSULTAS PARA 2013					
				SEMANA		MÊS		Ano base/2012	
				↑ 30%	↑ 30%	↑ 30%	↑ 30%	2012	2013
1	UNIDADE DE ATENÇÃO A CRIANÇA	PEDIATRIA CLÍNICA E CIRÚRGICA	28	189	246	756	983	9068	11794
		TDAH		0	0	0	0	0	0
2	UNIDADE DE ATENÇÃO A SAÚDE DA MULHER	GINECOLOGIA	10	317	412	1268	1648	15199	19781
		MASTOLOGIA		19	25	76	99	886	1186
		MENARCA / CLIMATÉRIO		0	0	0	0	0	0
		*VIOLÊNCIA SEXUAL (PAVIVIS)		0	0	0	0	0	0
3	UNIDADE MATERNO INFANTIL	OBSTETRICIA		0	0	0	0	0	0
		NEONATOLOGIA		0	0	0	0	0	0
5	UNIDADE DO SISTEMA CARDIOVASCULAR	CARDIOLOGIA CLÍNICA		184	239	736	957	8836	11482
		CIRURGIA VASCULAR		41	53	164	213	1965	2558
		CARDIOLOGIA CIRÚRGICA		26	34	104	135	1233	1622
6	UNIDADE DO SISTEMA DIGESTIVO	CIRURGIA DO APARELHO DISGESTIVO		65	85	260	338	3122	4056
		GASTROENTEROLOGIA		150	195	600	780	7206	9360
		PROCTOLOGIA		31	40	124	161	1502	1934
7	UNIDADE DO SISTEMA URINÁRIO	UROLOGIA	30	131	170	524	681	6293	8174
		NEFROLOGIA		81	105	324	421	3885	5054
	*UNIDADE DE ONCOLOGIA	0		0	0	0	0	0	
	ONCOLOGIA CLÍNICA	21		27	84	109	1036	1310	
9	UNIDADE DE CLÍNICA GERAL	CLÍNICA MÉDICA		65	85	260	338	3123	4056
		ENDOCRINOLOGIA		97	126	388	504	4677	6053
10	UNIDADE DE CIRURGIA GERAL E REPARADORA	HEMATOLOGIA		106	138	424	551	5073	6614
		CIRURGIA GERAL		110	143	440	572	5270	6864
11	UNIDADE DE CABEÇA E PESCOÇO	CIRURGIA PLÁSTICA	15	89	116	356	463	4302	5554
		OTORRINO		43	56	172	224	2056	2683
		OFTALMO		411	534	1644	2137	19716	25646
		CIRURGIA CABEÇA/PESCOÇO		24	31	96	125	1143	1498
		FONOAUDIOLOGIA		30	39	120	156	1486	1872
12	UNIDADE DO SISTEMA NEUROMUSCULAR	BUCO MAXILO FACIAL		5	7	20	26	216	312
		NEUROLOGIA		97	126	388	504	4659	6053
13	UNIDADE DO SISTEMA RESPIRATÓRIO	NEUROCIRURGIA	13	7	9	28	36	331	437
		PNEUMOLOGIA		79	103	316	411	3730	4930
		CIRURGIA TORÁCICA		14	18	56	73	654	874
14	UNIDADE DO SISTEMA ESQUELÉTICO	TUBERCULOSE	5	0	0	0	0	0	0
		ORTOPEDIA		28	36	112	146	1336	1747
15	UNIDADE DE DERMATOLOGIA E DOENÇAS INFECTO-CONTAGIOSAS	REUMATOLOGIA	19	164	213	656	853	7859	10234
		DERMATOLOGIA		190	247	760	988	9108	11856
16	UNIDADE DE ATENÇÃO PSICOSSOCIAL	DOENÇAS INFECTO-CONTAGIOSAS	3	230	299	920	1196	11025	14352
		CTA		0	0	0	0	0	0
		**PSICOLOGIA		69	90	276	359	3308	4306
		SAÚDE MENTAL		0	0	0	0	0	0
		PSIQUIATRIA		52	68	208	270	2504	3245
TOTAL	OUTROS SERVIÇOS	***SERVIÇO SOCIAL		100	130	400	520	4777	6240
		****SERVIÇO DE ACOLHIMENTO		148	192	592	770	7133	9235
TOTAL	*NASTH-Saúde do trabalhador		2	0	0	0	0	0	
TOTAL			129	3.413	4.437	13.652	17.748	163.717	212.971
Fonte: HUCAM/UFES									
Notas: *Urologia/Oncologia; Oncologia/Ginecologia e Cirurgia Geral									
** Saúde Mental; Obesidade e CTA									
*** CTA, DIP e Obesidade									
**** Contato como consultas de Enfermagem									

2.1.2 – Unidade de Cabeça e Pescoço - Diagnóstico em Oftalmologia e Otorrinolaringologia:

SERVIÇO	CLASSIFICAÇÃO	PROFISSIONAIS	EQUIPAMENTOS	PRODUÇÃO/Mês 2012	Projeção/Mês 2013	FUNCIONAMENTO
DIAGNÓSTICO EM OTORRINOLARINGOLOGIA	AUDIOMETRIA	MEDICO OTORRINOLARINGOLOGISTA		86	119	Segunda a Sexta feira (12h)
		FONOAUDIOLOGO				
	POLISSONOGRAFIA	MEDICO OTORRINOLARINGOLOGISTA				
	POTENCIAIS EVOCADOS	MEDICO OTORRINOLARINGOLOGISTA				
		MEDICO NEUROLOGISTA				
	FONOAUDIOLOGO					
VECTRONISTAGNOGRAFIA	OTORRINO / FONOAUDIÓLOGO					
NASOFIBROSCOPIA OU LARINGOSCOPIA	OTORRINO / TÉCNICO DE ENFERMAGEM					

Observação: *Necessário profissional enfermeiro para Unidade de Cabeça e Pescoço*

➤ **Serviço de Diagnóstico em Oftalmologia:**

SERVIÇO	CLASSIFICAÇÃO	PROFISSIONAIS	EQUIPAMENTOS	Produção/Mês 2012	Projeção/Mês 2013	FUNCIONAMENTO
DIAGNÓSTICO EM OFTALMOLOGIA	BIOMETRIA ULTRASSÔNICA	MÉDICO OFTALMOLOGISTA TÉCNICO DE ENFERMAGEM		1.921	2.497	2ª à 6ª feira (12h)
	PAQUIMETRIA					
	CERATOMETRIA					
	FLUORESCINOGRAFIA					
	LASER					
	MAPEAMENTO RETINA					
	PAPILOGRAFIA					
	RETINOGRAFIA					
	TESTE VISÃO SUB NORMAL					
	TOPOGRAFIA OCULAR					
	ULTRASSONOGRAMA OCULAR					
	YAG LASER					
	TOTAL					

2.1.3 Unidade do Sistema Cardiovascular: Serviço de Hemodinâmica:

O HUCAM está habilitado pelo MS como Centro de Referência em Alta Complexidade Cardiovascular

SERVIÇO	PROFISSIONAIS	Nº EQUIPAMENTO	Produção/Mês 2012	Produção/Mês 2013	FUNCIONAMENTO
HEMODINÂMICA	Médico Hemodinamicista Intervencionista		108	140	24 h
	Médico Endovascular				
	Médico Eletrofisiologista				
	Médico Cardiologista				
	Enfermeiros				
	Técnicos de Enfermagem				

2.1.4 Serviço de Endoscopia:

SERVIÇO	CLASSIFICAÇÃO**	PROFISSIONAIS**	EQUIPAMENTOS*	Nº DE SALAS			RECUPERAÇÃO	PRODUÇÃO/MÊS-2012	PROJEÇÃO PRODUÇÃO/MÊS-2013	FUNCIONAMENTO	
				ENDOSCOPIA	PREP DO PACIENTE	HIGIENIZAÇÃO					
SERVIÇO DE ENDOSCOPIA	DO APARELHO DIGESTIVO ALTA	MÉDICO GASTROENTEROLOGISTA MÉDICO COLOPROCTOLOGISTA MÉDICO EM ENDOSCOPIA ENFERMEIRO TÉCNICO DE ENFERMAGEM		3	1		1				
	DO APARELHO DIGESTIVO BAIXA										
	DO APARELHO RESPIRATÓRIO	MÉDICO EM ENDOSCOPIA MÉDICO OTORRINOLARINGOLOGISTA									
		MÉDICO PNEUMOLOGISTA/ CIRURGIÃO TORÁCICO MÉDICO EM RADIOLOGIA E DIAGNÓSTICO POR IMAGEM							311	467	2ª a sex (12h)
	DO APARELHO URINÁRIO	MÉDICO UROLOGISTA MÉDICO EM RADIOLOGIA E DIAGNÓSTICO POR IMAGEM									
DO APARELHO GINECOLÓGICO	MÉDICO GINECOLOGISTA E OBSTE MÉDICO EM RADIOLOGIA E DIAGNÓSTICO POR IMAGEM										

2.1.5 Unidade do Sistema Urinário – Serviço de Nefrologia /Urologia

O serviço de nefrologia do HU está habilitado pelo Ministério da Saúde em unidade de assistência de alta complexidade em nefrologia por meio da Portaria SAS/MS nº 557 de 17/11/2005.

SERVIÇO	CLASSIFICAÇÃO	PROFISSIONAIS	Nº MÁQUINAS*	PRODUÇÃO/MÊS	PRODUÇÃO/MÊS PROJEÇÃO 2013	FUNCIONAMENTO
SERVIÇO DE NEFROLOGIA UROLOGIA	TRATAMENTO DIALÍTICO (Diálise/hemodiálise)	ENFERMEIRO	20	238	309	2ª a Sábado e atendimento a urgências
		NUTRICIONISTA				
		MÉDICO NEFROLOGISTA				
		ASSISTENTE SOCIAL				
		TÉCNICO DE ENFERMAGEM				
PSICOLOGO CLINICO						
	LITOTRIPSIA ENDOSCÓPICA A LASER**	MEDICO UROLOGISTA	1	25	33	
	CONFECCAO INTERVENCAO DE ACESSOS PARA DIALISE	MEDICO CIRURGIAO CARDIOVASCULAR		15	20	2ª a Sábado - 12h/dia
		MEDICO CIRURGIAO GERAL				
		MEDICO NEFROLOGISTA				
	TRATAMENTO EM NEFROLOGIA e UROLOGIA EM GERAL	MEDICO EM CIRURGIA VASCULAR				
	EXAMES URODINÂMICOS***	MEDICO NEFROLOGISTA/ UROLOGISTA				
		Médico Urologista		23	30	

Fonte: *HUCAM Fevereiro 2013.

Notas : ** Litotripsia Extracorpórea aguarda equipamento, carro de anestesia e carro de parada

*** Aparelho quebrado de março a junho. Greve de servidor de 11/06 a 26/08/12.

Observação: As áreas acima devem contar com enfermeiro habilitado e credenciado junto a SBEN (enfermagem em nefrologia), nutricionista, assistente social, psicólogo.

2.1.6– Unidade do Sistema Músculo Esquelético:

Serviço	Exame	Categoria Profissional	Prod. Mês/2012	Projeção Produção/Mês 2013	Funcionamento
Diag. Reumatologia	Lab. De Reumatologia	Médico	15.480	1.290	2ª a 6ª feira (12 h)
	FAN				
	Fator reumatóide				
	Anti cardiolipina IgM, IgG	Técnico de Enfermagem			
	Anti -Ro	Biólogo			
	Anti -Lo				
	Anti - RNP				
	Anti - Sm				
	Anti - SCL70				
	Anti DAN				
	Anca				
Anti JO 1					

2.1.7 Unidade do Sistema Respiratório

SERVIÇO	CLASSIFICAÇÃO	PROFISSIONAIS	EQUIPAMENTOS	PRODUÇÃO/Mês 2012	PROJEÇÃO/Mês 2013	FUNCIONAMENTO
DIAGNÓSTICO EM PNEUMOLOGIA	BRONCOSCOPIA LARINGOSCOPIA MEDIASTINOSCOPIA VIDEOTORACOSCOPIA	MÉDICO ANESTESISTA		83	108	2ª à 6ªfeira (12h)
		ENFERMEIRO				
		MÉDICO CIRURGIÃO TORÁCICO				
		TÉCNICO DE ENFERMAGEM				
	ESPIROMETRIA	MÉDICO PNEUMOLOGISTA				

2.1.8 Unidade de Atenção Psicossocial

O hospital dispõe de 11 leitos clínicos em saúde mental de referência para atenção a pessoas com sofrimento ou transtorno mental e com necessidades decorrentes do uso de crack, álcool e outras drogas, do Componente Hospitalar da Rede de Atenção Psicossocial, conforme Portaria GM/MS nº 148/GM/MS de 31/01/2012 e Portaria GM/MS nº 1.615 de 26/07/2012.

Classificação	PROFISSIONAIS
Unidade Psicossocial	Psicólogo
	Assistente Social
	Psiquiatra
	Terapeuta Ocupacional

2.1.9 Unidade de Atenção à Saúde da Mulher - Exames

Serviço	Profissionais	Produção Mês 2012	Projeção Produção Mês 2013	Funcionamento
COLPOSCOPIA	Médico Ginecologista	7	9	2ª a 6ª feira
	Enfermeiro			
	Técnico de Enfermagem			

Fonte: HUCAM

3- Setor de Urgência e Emergência:

✓ Hospital habilitado pelo MS como Unidade de Urgência tipo I.

SERVIÇO	ÁREAS/ESPECIALIDADES	Nº DE SALAS				PROFISSIONAIS	*PRODUÇÃO/MÊS-2011	PROJEÇÃO PRODUÇÃO/MÊS 2013	FUNCIONAMENTO
		Atend. Urgência/ Triagem / Acolhimento	Estabilização	Leitos de Observação	Consultórios				
Unidade de Pronto Socorro	Clinica Médica	1	1	8	3	ENFERMEIRO	*435	740	24h
	Cirurgia					TÉCNICO DE ENFERMAGEM			
Cirurgia		SERVIÇO SOCIAL							
	Cirurgia	PSICÓLOGO							
Cirurgia		MÉDICO (Vinculado às áreas/especialidades e especialidade)							

Fonte: HUCAM

* Utilizado produção 2011, pois o serviço estava em reforma no ano de 2012.

4- INTERNAÇÃO:

- ✓ O HUCAM dispõe de uma estrutura de **287 leitos gerais**, destes 49 estão desativados em função de falta de pessoal, reforma e/ou equipamento.
- ✓ 11 leitos clínicos em saúde mental, para atendimento às pessoas com sofrimento ou transtorno mental e com necessidades decorrentes do uso de crack, álcool e outras drogas.

Distribuição de Leitos por Área e Especialidade:

ÁREA	CLÍNICA	ESPECIALIDADE	LEITOS ATIVOS	*LEITOS DESATIVADOS	CAPACIDADE INSTALADA ATUAL	LEITOS NOVOS
CLÍNICA CIRÚRGICA	CIRÚRGICA	Buco Maxilo Facial	4		4	
		Cardiologia Cirúrgica	6		6	
		Cirurgia Geral	9		9	
		Gastroenterologia	13	3	16	
		Ginecologia Cirúrgica	5		5	
		Urologia	25		25	
		Oftalmologia	2		2	
		Otorrinolaringologia	2		2	
		Plástica	2		2	
		Torácica	4		4	
		Vascular	4		4	
		Proctologia	4		4	
		TOTAL			80	3
CLÍNICA MÉDICA	CLÍNICA MÉDICA 2º ANDAR	Pneumologia	7	2	9	
		Gastroenterologia Clínica	9	3	12	
		Saúde Mental	5		5	
		Ginecologia Clínica	10		10	
		Cardiologia Clínica	9	4	13	
		Nefrologia	13		13	
	CLÍNICA MÉDICA 4º ANDAR	DIP	12		12	
		Clínica Geral	9	4	13	
		Neurologia	3		3	
		Hematologia	7		7	
		Reumatologia	3		3	
	CPC	Tuberculose Pulmonar	0	9	9	
	TOTAL			87	22	109
GINECO-PEDIÁTRICA	OBSTÉTRICO	Obstetria Clínica	16		16	
		Obstetria Cirúrgica	5		5	
		TOTAL	21	0	21	0
	PEDIÁTRICO	Pediatria Cirúrgica	3		3	
		Pediatria Clínica	12	12	24	
		Saúde Mental	6		6	
TOTAL			21	12	33	0
HOSPITAL DIA	AIDS		9		9	
TOTAL			218	37	255	0

Fonte: HUCAM atualizado em Fevereiro 2013.

5- SETOR DE APOIO DIAGNÓSTICO

O setor de apoio diagnóstico encontra-se dividido pelas unidades de laboratório de análises clínicas, de anatomia patológica, de diagnóstico por imagem e diagnóstico de métodos gráficos.

5.1 - Unidade de Laboratório de Análises Clínicas:

SERVIÇO	CLASSIFICAÇÃO*	PROFISSIONAIS	**PRODUÇÃO MÊS-2012	PROJEÇÃO PRODUÇÃO/MÊS-2013	FUNCIONAMENTO
SERVIÇO DE DIAGNÓSTICO POR LABORATÓRIO CLÍNICO	EXAMES BIOQUÍMICOS	MÉDICO HEMATOLOGISTA e/ou	36.161	54.241	24 h
	EXAMES HEMATOLÓGICOS E HEMOSTASIA	MÉDICO PATOLOGISTA CLÍNICO MEDICINA LABORATORIAL			
	EXAMES SOROLÓGICOS E IMUNOLÓGICOS	FARMACÊUTICO BIOQUÍMICO e/ou			
	EXAMES COPROLÓGICOS	BIOLOGO e/ou			
	EXAMES DE UROANÁLISE	BIOMÉDICO			
	EXAMES HORMONAIS	TÉCNICO EM PATOLOGIA CLÍNICA			
	EXAMES TOXICOLÓGICOS OU DE MONITORIZAÇÃO TERAPÊUTICA -				
	EXAMES MICROBIOLÓGICOS				
	EXAMES EM OUTROS LÍQUIDOS BIOLÓGICOS				
	EXAMES HORMONAIS				
	EXAMES PARA TRIAGEM NEONATAL	PESQUISADOR EM BIOLOGIA DE MICROORGANISMOS E PARASITAS MÉDICO PATOLOGISTA CLÍNICO MEDICINA LABORATORIAL e/ou MÉDICO HEMATOLOGISTA MÉDICO GENETICISTA BIOLOGO e/ou BIOMÉDICO FARMACÊUTICO BIOQUÍMICO			
	EXAMES IMUNOHEMATOLÓGICOS	MÉDICO PATOLOGISTA CLÍNICO MEDICINA LABORATORIAL PESQUISADOR EM BIOLOGIA DE MICROORGANISMOS E PARASITAS BIOLOGO e/ou BIOMÉDICO			
SERVIÇO DE LABORATÓRIO DE HISTOCOMPATIBILIDADE	EXAMES DE HISTOCOMPATIBILIDADE POR MEIO SOROLOGIA	MÉDICO HEMATOLOGISTA e/ou MÉDICO PATOLOGISTA CLÍNICO MEDICINA LABORATORIAL FARMACÊUTICO BIOQUÍMICO BIOLOGO			
	*EXAMES DE HISTOCOMPATIBILIDADE POR SOROLOGIA E BIOLOGIA -	MÉDICO HEMATOLOGISTA e/ou MÉDICO PATOLOGISTA CLÍNICO MEDICINA LABORATORIAL FARMACÊUTICO BIOQUÍMICO			

Fonte: *HUCAM Fevereiro 2013.
* Exames não realizados no HU por falta de pessoal

5.2 - Unidade de Anatomia Patológica

SERVIÇO	CLASSIFICAÇÃO	PROFISSIONAIS*	PRODUÇÃO/MÊS-2012	PROJEÇÃO PRODUÇÃO/MÊS-2013	FUNCIONAMENTO
SERVIÇO DE DIAGNÓSTICO POR ANATOMIA PATOLÓGICA E/OU CITOPATOLÓGICO	EXAMES ANATOMOPATOLÓGICOS	MÉDICO ANATOMOPATOLOGISTA	717	1.076	2ª a 6ª feira - 12h
		MÉDICO CITOPATOLOGISTA			
		TÉCNICO EM HISTOLOGIA			
		TÉCNICO EM PATOLOGIA CLÍNICA			
	EXAMES CITOPATOLÓGICOS	MÉDICO ANATOMOPATOLOGISTA	422	633	
		MÉDICO CITOPATOLOGISTA			
		TÉCNICO EM PATOLOGIA CLÍNICA			
		FARMACÊUTICO BIOQUÍMICO e/ou BIÓLOGO e/ou BIOMÉDICO			
Fonte: *HUCAM Fevereiro 2013.					
SERVIÇO	PROFISSIONAIS	FUNCIONAMENTO*			
NECRÓPSIA	Médico Legista Técnico em Anatomia e Necrópsia	24h			

5.3 - Unidade de Diagnóstico por Imagem:

SERVIÇO	CLASSIFICAÇÃO		PROFISSIONAIS	EQUIPAMENTOS*	PRODUÇÃO/MÊS-2012	PROJEÇÃO PRODUÇÃO/MÊS-2013	FUNCIONAMENTO	
SERVIÇO DE DIAGNÓSTICO POR IMAGEM	RADIOLOGIA	Sistema Circulatório	MÉDICO EM RADIOLOGIA E DIAGNÓSTICO POR IMAGEM	Convencional - 02 Telecomando digital 500 ma até 800ma :01	657	986	24H	
		Demais Sistemas	TÉCNICO EM RADIOLOGIA E IMAGENOLOGIA	Móvel 300 ma: 04 100 a 500ma: 04 Para densitometria óssea: 01				
	ULTRASONOGRAFIA	Ginecologia/Obstetria	MÉDICO EM RADIOLOGIA E DIAGNÓSTICO POR IMAGEM MÉDICO GINECOLOGISTA/OBSTETRA		5	465		698
		Eco Doppler Cardiograma	MÉDICO CARDIOLOGISTA (ÁREA DE ATUAÇÃO ECOCARDIOGRAFIA)					
	TOMOGRAFIA COMPUTADORIZADA		MÉDICO EM RADIOLOGIA E DIAGNÓSTICO POR IMAGEM		1	115		173
	RESSONÂNCIA MAGNÉTICA		MÉDICO EM RADIOLOGIA E DIAGNÓSTICO POR IMAGEM		1	92		138
MAMOGRAFIA	Com estereotaxia	MÉDICO EM RADIOLOGIA E DIAGNÓSTICO POR IMAGEM		1	205	308	Seg a Sex 12h	
		MÉDICO MASTOLOGISTA						
		MÉDICO GINECOLOGISTA E OBSTETRA						
		TÉCNICO EM RADIOLOGIA E IMAGENOLOGIA						

Fonte: HUCAM

NOTAS: 1- O Enfermeiro irá atuar em todas as áreas do Serviço de Diagnóstico por imagem;
2- O técnico de enfermagem deverá ser em número maior.
3- O médico anestesista quando necessário irá se deslocar do centro cirúrgico para dar o suporte aos exames.

5.4 – Unidade de Diagnóstico por Métodos Gráficos:

SERVIÇO	EXAMES	PROFISSIONAIS	QTE EQUIPAMENTOS	PRODUÇÃO/MÊS 2012	ESTIMATIVA PRODUÇÃO / MÊS 2013	FUNCIONAMENTO
DIAGNÓSTICO POR MÉTODOS GRÁFICOS EM CARDIOLOGIA	TESTE ERGOMÉTRICO	MÉDICO CARDIOLOGISTA		21	27	2ª à 6ª (12h)
	TESTE DE HOLTER		FALTA			2ª à 6ª (12h)
	EXAME ELETROCARDIOGRÁFICO	TÉCNICO DE ENFERMAGEM		302	393	24
	MONITORIZAÇÃO AMBULATORIAL PRESSÃO ARTERIAL (MAPA)					2ª à 6ª (12h)

Fonte:HUCAM

Observação: Necessário profissional técnico e enfermeiro para atender à área de métodos gráficos

SERVIÇO	EXAMES	PROFISSIONAIS	QTE EQUIPAMENTOS	PRODUÇÃO/MÊS 2012	ESTIMATIVA PRODUÇÃO / MÊS 2013	FUNCIONAMENTO
DIAGNÓSTICO POR MÉTODOS GRÁFICOS EM NEUROLOGIA	*EXAME ELETROENCEFALOGRAFICO	MÉDICO NEUROLOGISTA NEUROFISIOLOGISTA TÉCNICO DE ENFERMAGEM	FALTA			24H
	*EXAME ELETRONEUROMIOGRAFIA		FALTA			Seg-Sexta 12h
	EXAME VIDEOELETROENCEFALOGRAFIA					

Fonte: HUCAM

Obs: Necessário profissional técnico e enfermeiro para atender à área de métodos gráficos

* Falta pessoal e equipamento

6. SETOR DE APOIO TERAPÊUTICO

O setor encontra-se dividido nas seguintes Unidades: Cirurgia e Recuperação Pós-Anestésico/RPA e Processamento de Materiais Esterilizados, Cuidados Intensivos e Semi-intensivos, Reabilitação, Nutrição Clínica, Farmácia Clínica, Unidade Transfusional, Transplante e Quimioterapia.

6.1 - Unidade de Cirurgia/Recuperação Pós-Anestésico (RPA) :

✓ Hospital habilitado pelo SUS em Videocirurgia segundo Portaria MS s/nº de 04/12/2006.

SERVIÇO	SALAS*	Nº DE LEITOS*	PROFISSIONAIS
SALA CIRÚRGICA	13	13	Enfermeiro
			Técnico de enfermagem
			Anestesista
SALA CIRÚRGICA AMBULATORIAL	1	1	Enfermeiro
			Técnico de enfermagem
			Médico Cirurgião (vinculado às linhas de cuidado)
SALA DE PARTO NORMAL	1	1	Enfermeiro
			Técnico de enfermagem
			Anestesista
SALA DE PRÉ-PARTO	3	3	Médico Obstetra
			Enfermeiro
			Técnico de enfermagem
SALA CIRÚRGICA DE URGÊNCIA	1	1	Médico
			Enfermeiro
			Médico Cirurgião (vinculado às linhas de cuidado)
SALA DE RECUPERAÇÃO - RPA	2	14	Anestesista
			Enfermeiro
			Técnico de enfermagem

Fonte: * HUCAM

Observações:

- a) O Centro Cirúrgico encontra-se com 4 (quatro) salas inativas por falta de pessoal;
- b) Consideradas 3 (três) salas cirúrgicas do Centro Obstétrico;
- c) Considerada 1 (uma) sala RPA do Centro Obstétrico com 2(dois) leitos;
- d) Com a conclusão da obra de reforma do Centro cirúrgico, serão abertas mais 3 (três) salas. O término está previsto para os próximos 6 meses.

Nota: Hospital habilitado pelo SUS a realizar o serviço de videocirurgia, segundo Portaria MS s/nº de 04/12/2006.

➤ **Funcionamento das salas por dias da semana e por turno:**

Dias da Semana /Turnos	Centro Cirúrgico	Centro Obstétrico e Ginecológico
Segunda a sexta das 7 às 13	7	3
Segunda a sexta das 13 às 19	7	3
Segunda a sexta das 19 às 7h	2*	
Sábado das 7 às 13h	7*	
Sábado das 13 às 19h	7*	
Sábado e domingo das 19 às 7h	2*	

Notas: * Urgências Obstétricas

Observação: As urgências obstétricas são atendidas no centro cirúrgico por falta de pessoal de enfermagem.

6.2 – Unidade de Processamento de Materiais Esterilizados:

SERVIÇO	PROFISSIONAIS	FUNCIONAMENTO	HORÁRIO DE TRABALHO DA ENFERMAGEM	PRODUÇÃO DE PACOTE: PREPARADO E ESTERILIZADO
PROCESSAMENTO DE MATERIAIS ESTERILIZADOS	ENFERMEIRO	24H	Plantões divididos em turnos de 12 horas: 07 às 19h e 19 às 7h.	Preparados: média 200 pçtes/dia (6.000 pçtes/mês) Esterilizados: média 260 pçtes/dia (7.800 pçtes/mês)
	TÉCNICO DE ENFERMAGEM			
	ASSISTENTE ADMINISTRATIVO			
	TÉCNICO DE ENFERMAGEM			

Fonte: HUCAM

6.3 – Unidade de Cuidados Intensivos e Semi-Intensivos:

ÁREA	CLÍNICA	ESPECIALIDADE	LEITOS ATIVOS	*LEITOS DESATIVADOS	CAPACIDADE INSTALADA ATUAL	LEITOS NOVOS	TOTAL DE LEITOS COMPLEMENTARES
LEITOS COMPLEMENTARES	TERAPIA INTENSIVA	UTI Adulto Tipo II	8		8	8	16
		UTI Neonatal Tipo II	6	4	10		10
		UTI Pediátrica			0	10	10
	UNIDADE INTERMEDIÁRIA	Unidade Intermidiária Neonatal	6	8	14		14
		Unidade Intermidiária Pediátrica			0	4	4
		TOTAL	20	12	32	22	54

Fonte: HUCAM

Observação: leitos desativados por falta de pessoal.**Notas:**

- Hospital habilitado no SUS em UTI II Neonatal por meio da Portaria GM/MS nº 714 de 16/04/2004;
- Hospital habilitado no SUS em UTI II Adulto por meio da Portaria SAS/MS nº 161 de 13/04/2010;

LEGISLAÇÃO ESPECÍFICA:

❖ **PORTARIA GM/MS Nº 930, DE 10 DE MAIO DE 2012** - Define as diretrizes e objetivos para a organização da atenção integral e humanizada ao recém-nascido grave ou potencialmente grave e os critérios de classificação e habilitação de leitos de Unidade Neonatal no âmbito do Sistema Único de Saúde (SUS).

➤ **Equipe mínima para UTI II Neonatal (UTIN)**

- 1 (um) médico responsável técnico com jornada mínima de 4 horas diárias com certificado de habilitação em Neonatologia ou Título de Especialista em Medicina Intensiva Pediátrica fornecido pela Sociedade Brasileira de Pediatria ou Residência Médica em Neonatologia reconhecida pelo Ministério da Educação ou Residência Médica em Medicina Intensiva Pediátrica reconhecida pelo Ministério da Educação;
- 1 (um) médico com jornada horizontal diária mínima de 4 (quatro) horas, com certificado de habilitação em Neonatologia ou Título de Especialista em Pediatria (TEP) fornecido pela Sociedade Brasileira de Pediatria ou Residência Médica em Neonatologia ou Residência Médica em Medicina Intensiva Pediátrica reconhecida pelo Ministério da Educação ou Residência Médica em Pediatria, reconhecida pelo Ministério da Educação, para cada 10 (dez) leitos ou fração;
- 1 (um) médico plantonista com Título de Especialista em Pediatria (TEP) e com certificado de habilitação em Neonatologia ou Título de Especialista em Pediatria (TEP) fornecido pela Sociedade Brasileira de Pediatria ou Residência Médica em Medicina Intensiva Pediátrica reconhecida pelo Ministério da Educação ou Residência Médica em Neonatologia ou Residência Médica em Pediatria, reconhecida pelo Ministério da Educação, para cada 10 (dez) leitos ou fração, em cada turno;
- 1 (um) enfermeiro coordenador com jornada horizontal diária de 8 horas com habilitação em neonatologia ou no mínimo 2 (dois) anos de experiência profissional comprovada em terapia intensiva pediátrica ou neonatal;
- 1 (um) enfermeiro assistencial para cada 10 (dez) leitos ou fração, em cada turno;

- f) 1 (um) fisioterapeuta exclusivo para cada 10 leitos ou fração, em cada turno;
- g) 1 (um) fisioterapeuta coordenador com, no mínimo, 2 anos de experiência profissional comprovada em unidade terapia intensiva pediátrica ou neonatal, com jornada horizontal diária mínima de 6 (seis) horas;
- h) técnicos de enfermagem, no mínimo, 1 (um) para cada 2 (dois) leitos em cada turno;
- i) 1 (um) funcionário exclusivo responsável pelo serviço de limpeza em cada turno.
- j) 1 (um) fonoaudiólogo disponível para a unidade;

§ 1º Um mesmo profissional médico poderá acumular a responsabilidade técnica e o papel de médico com jornada horizontal, previstos nos incisos I e II do caput.

§ 2º O coordenador de fisioterapia poderá ser um dos fisioterapeutas assistenciais.

➤ **Equipe Mínima para Unidade de Cuidado Intermediário Neonatal Convencional (UCINCo):**

- a) 1 (um) responsável técnico com jornada mínima de 4 horas diárias, com certificado de habilitação em neonatologia fornecido pela Sociedade Brasileira de Pediatria (SBP) ou título de especialista em pediatria fornecido pela SBP ou residência médica em neonatologia ou residência médica em pediatria, reconhecidas pelo Ministério da Educação; permitido acumular responsabilidade técnica ou coordenação no máximo em duas unidades como UCINCo e UCINCa ou UTIN, podendo acumular a função de médico com jornada horizontal;
 - b) 1 (um) médico com jornada horizontal diária mínima de 4 (quatro) horas, preferencialmente com habilitação em neonatologia ou título de especialista em pediatria fornecido pela Sociedade Brasileira de Pediatria ou residência médica em neonatologia ou residência médica em pediatria, reconhecidas pelo Ministério da Educação, para cada 15 (quinze) leitos ou fração;
 - c) 1 (um) médico plantonista com habilitação em neonatologia ou título de especialista em pediatria (TEP) fornecido pela Sociedade Brasileira de Pediatria ou residência médica em neonatologia ou residência médica em pediatria, reconhecidas pelo Ministério da Educação, para cada 15 (quinze) leitos ou fração em cada turno;
 - d) 1 (um) enfermeiro coordenador, preferencialmente com habilitação em neonatologia ou no mínimo 2 anos de experiência profissional comprovada, com jornada horizontal diária mínima de 4 (quatro) horas, podendo acumular responsabilidade técnica ou coordenação de, no máximo, duas unidades como UCINCo e UCINCa;
 - e) 1 (um) enfermeiro assistencial, para cada 15 (quinze) leitos ou fração, em cada turno;
 - f) 1 (um) técnico de enfermagem para cada 5 (cinco) leitos, em cada turno;
 - g) 1 (um) fisioterapeuta para cada 15 leitos ou fração em cada turno;
 - h) 1 (um) fonoaudiólogo disponível para a unidade; e
 - i) 1 (um) funcionário responsável pela limpeza em cada turno.
- *Parágrafo único. Em unidades hospitalares que disponham de UCINCo e UTIN, o responsável técnico médico e o enfermeiro coordenador responderão pelas duas unidades, favorecendo a linha de cuidado progressivo.*

❖ **Equipe da UTI Tipo II (Portaria GM/MS nº 3.432 de 12/08/98):**

- a) 1(um) responsável técnico com título de especialista em medicina intensiva ou com habilitação em medicina intensiva pediátrica;
- b) 1(um) médico diarista com título de especialista em medicina intensiva ou com habilitação em medicina intensiva pediátrica para cada dez leitos ou fração, nos turnos da manhã e da tarde;
- c) 1(um) médico plantonista exclusivo para até dez pacientes ou fração;
- d) 1(um) enfermeiro coordenador, exclusivo da unidade, responsável pela área de enfermagem;

- e) 1(um) enfermeiro, exclusivo da unidade, para cada dez leitos ou fração, por turno de trabalho;
- f) 1(um) fisioterapeuta para cada dez leitos ou fração no turno da manhã e da tarde;
- g) 1(um) auxiliar ou técnico de enfermagem para cada dois leitos ou fração, por turno de trabalho;
- h) 1(um) funcionário exclusivo responsável pelo serviço de limpeza;
- i) acesso a cirurgião geral (ou pediátrico), torácico, cardiovascular, neurocirurgião e ortopedista.

6.4– Unidade de Reabilitação:

SERVIÇO	CLASSIFICAÇÃO	PRODUÇÃO/MÊS-2012	PROJEÇÃO PRODUÇÃO/MÊS-2013	PROFISSIONAIS	
FISIOTERAPIA	ASSISTENCIA FISIOTERAPEUTICA CARDIOVASCULARES E PNEUMOFUNCI	64	96	FISIOTERAPEUTA EM GERAL EDUCADOR FÍSICO	2ª a 6ª feira
	ASSISTENCIA FISIOTERAPEUTICA NAS DISFUNCIONES MUSCULO ESQUELET				
	ASSISTÊNCIA FISIOTERAPÊUTICA EM ALTERAÇÕES ONCOLÓGICAS				
	DIAGNÓSTICO CINÉTICO FUNCIONAL				
	DIAGNÓSTICO CINÉTICO FUNCIONAL				

Fonte: HUCAM/UFES.

6.5 - Unidade de Farmácia Clínica:

SERVIÇO	PROFISSIONAIS	FUNCIONAMENTO
FARMÁCIA CLÍNICA	FARMACÊUTICO	24h
	TÉCNICO DE FARMÁCIA	

6.6 - Unidade de Nutrição Clínica:

O serviço está habilitado como Unidade de Assistência de Alta Complexidade em Terapia Nutricional conforme Portaria SAS/MS nº 305 DE 15/04/2009.

SERVIÇO	CLASSIFICAÇÃO*	PROFISSIONAIS	Nº DE DIETA PARENTERAL MANIPULADA	HABILITAÇÃO SUS	FUNCIONAMENTO
NUTRIÇÃO CLÍNICA	ENTERAL	ENFERMEIRO	1.281/mês	SIM	24 HORAS
		NUTRICIONISTA			
		MÉDICO			
	ENTERAL PARENTERAL -	FARMACÊUTICO	Obs.: Adulto industrializada: média 2/dia (60/mês) Infantil: prescrição por fax: média 4 a 5/dia (de 120 a 150/mês)	NÃO	
		ENFERMEIRO			
		NUTRICIONISTA			
	ENTERAL PARENTERAL COM MANIPULAÇÃO FABRICAÇÃO	FARMACEUTICO		NÃO	
		ENFERMEIRO			
		NUTRICIONISTA			
	MÉDICO				

Fonte: HUCAM fevereiro 2013.

Nota: **HUCAM dispõe do serviço de enteral/parenteral, no entanto, está habilitado pelo MS em nutrição enteral (Fonte CNES em 18/02/1).

Legislação pertinente: Portaria SAS/MS nº120 de 15/04/2009

- ❖ No caso do serviço de Alta Complexidade em Terapia Nutricional Enteral/Parenteral o coordenador Clínico deve possuir título de especialista em Nutrologia, Medicina Intensiva, Pediatria, Clínica Médica, Cirurgia Geral e do Aparelho Digestivo ou Gastroenterologia, com formação em Terapia Nutricional (enteral e parenteral e enteral e parenteral pediátrica) com curso de 360 horas em Terapia Nutricional ou Prova do Convênio AMB/Sociedade Brasileira de Nutrição Parenteral e Enteral e/ou Sociedade Brasileira de

Nutrologia para Área de Atuação em Terapia Nutricional e atender aos requisitos estabelecidos na Portaria SVS/MS Nº 272, de 08 de abril de 1998, ou outra que a venha substituir.

6.7– Unidade Transfusional

SERVIÇO	CLASSIFICAÇÃO*	PROFISSIONAIS*	PRODUÇÃO/MÊS-2012	PROJEÇÃO PRODUÇÃO/MÊS-2013	FUNCIONAMENTO**
HEMOTERAPIA	PROCEDIMENTOS DESTINADOS A OBTENÇÃO DO SANGUE PFINS DE ASSI	MÉDICO HEMATOLOGISTA	512	768	24h
		MÉDICO HEMOTERAPEUTA			
		MÉDICO CLÍNICO			
		ENFERMEIRO			
		TÉCNICO DE ENFERMAGEM			
		AUXILIAR DE ENFERMAGEM			
	DIAGNÓSTICO EM HEMOTERAPIA	BIOLOGO			
		MÉDICO HEMATOLOGISTA			
		MÉDICO HEMOTERAPEUTA			
		MÉDICO PATOLOGISTA CLÍNICO MEDICINA LABORATORIAL			
		FARMACÊUTICO BIOQUÍMICO			
		BIOMÉDICO			
	PROCEDIMENTOS ESPECIAIS EM HEMOTERAPIA	BIÓLOGO			
		MÉDICO HEMATOLOGISTA			
		MÉDICO HEMOTERAPEUTA			
		MÉDICO PATOLOGISTA CLÍNICO MEDICINA LABORATORIAL			
FARMACÊUTICO BIOQUÍMICO					
BIOMÉDICO					
MEDICINA TRANSFUSIONAL	MÉDICO HEMATOLOGISTA				
	MÉDICO HEMOTERAPEUTA				
	MÉDICO CLÍNICO				

Fonte: HUCAM/UFES

Notas:

- O cálculo da projeção para 2013 foi realizado com acréscimo de 30% na produção de 2012;
- ** Em relação à classificação nº 1 dos procedimentos destinados à obtenção do sangue há 7 (sete) médicos hematologistas, destes 3 (três) são da UFES e 4(quatro) são da Secretaria Estadual de Saúde do Espírito Santo/SESAES e não tem profissional médico clínico, nem enfermeiro.

6.8 - Unidade de Transplante

❖ Hospital habilitado pelo MS nas seguintes áreas:

- ✓ Córnea/Esclera PT SAS nº 1260 de 12/11/2012
- ✓ Rim PT SAS nº 64 de 22/02/2011
- ✓ Banco de Tecido Ocular Humano, PT SAS nº 856 de 08/12/2011
- ✓ Retirada de Órgãos e Tecidos PT SAS nº 511 de 29/09/2010

Observação: composição da equipe por especialidade conforme PT/GM/ 2.600 de 21/10/2009.

SERVIÇO	ÁREAS/ESPECIALIDADES	PROFISSIONAIS	HABILITAÇÃO SUS	PRODUÇÃO/MÊS - 2012	PROJEÇÃO PRODUÇÃO/MÊS-2013	FUNCIONAMENTO
TRANSPLANTE	Rim	Nefrologista, urologista, cirurgião	SIM	1	2	24 h
	Córnea/Esclera	Oftalmologista, Médico Anestesista	SIM	14	28	
	Retirada de Órgãos e tecidos		SIM			
	Banco de tecido ocular humano	Oftalmologista, Médico Anestesista	SIM			
	Acompanhamento de paciente					
	Enfermaria de transplante					
	laboratórios do transplante(histocompatibilidade, imunogenética, virologia, infecções relacionadas ao transplante, manipulação celular, criopreservação)	Os exames estão identificados na Unidade de Análises Clínicas				
Serviço de Captação de Órgãos						

6.9 – Unidade de Quimioterapia:

SERVIÇO	PROFISSIONAIS	Nº DE SALAS	EQUIPAMENTOS	PRODUÇÃO/ MÊS-2012	PROJEÇÃO PRODUÇÃO/MÊS- 2013	FUNCIONAMENTO
QUIMIOTERAPIA	Médico Oncologista					Pacientes internados e ambulatoriais
	Farmacêutico					
	Técnico de Enfermagem	1	Câmara de fluxo Laminar	269	404	
	Enfermeiro Nutricionista Psicólogo					
	Médico Hematologista					

Fonte: HUCAM

Notas: Funcionamento 24h para pacientes internados e de segunda à sexta (12h) para os pacientes externos.

7- Serviços Especializados Habilitados pelo SUS:

Considerando que o HU dispõe das habilitações a seguir especificadas e, de acordo com as legislações específicas do Ministério da Saúde, para implantação de serviços de alta complexidade, vale ressaltar que vários profissionais - médicos, enfermeiros, fisioterapeutas, dentre outros, necessitam dispor de título de especialista.

Descrição	Competência Inicial	Competência Final	Portaria	Data Portaria	Leitos SUS
UNID.DE ASSIST. DE ALTA COMPLEXIDADE AO PACIENTE PORTADOR DE OBESIDADE GRAVE	05/2007	07/2013	SAS 409	11/05/2012	
CENTRO DE REFERENCIA EM ALTA COMPLEXIDADE CARDIOVASCULAR**	05/2006	---	SAS 402	31/05/2006	
CIRURGIA CARDIOVASCULAR E PROCEDIMENTOS EM CARDIOLOGIA INTERVENCIONISTA	05/2006	---	SAS 402	31/05/2006	
CIRURGIA VASCULAR	05/2006	---	SAS-402	31/05/2006	
CIRURGIA VASCULAR E PROCEDIMENTOS ENDOVASCULARES EXTRACARDIACOS	05/2005	---	SAS-402	31/05/2006	
LABORATÓRIO DE ELETROFISIOLOGIA, CIRURGIA CARDIOVASCULAR E PROCEDIMENTOS DE CARDIOLOGIA INTERVENCIONISTA. O	05/2006	---	SAS-402	31/05/2006	
SERVICO HOSPITALAR PARA TRATAMENTO AIDS	07/1992	---			0
LABORATÓRIO ESPECIALIZADO EM CONTAGEM DE LINFÓCITOS T CD4+/CD8+ e HIV-1 QUANTIFICAÇÃO do RNA	05/2001	---	PT SAS 595	07/10/2008	
HOSPITAL DIA - AIDS	07/1992	---			0
REFERENCIA HOSPITALAR EM ATENDIMENTO TERCIARIO A GESTACAO DE ALTO RISCO	12/2004	---	PORT. SAS 755 DE 16/12/2004.		0
UNIDADE DE ASSISTENCIA DE ALTA COMPLEXIDADE EM NEFROLOGIA (SERVIÇO DE NEFROLOGIA)	01/2008	---	SAS 010	10/01/2008	
UNACON COM SERVIÇO DE HEMATOLOGIA	09/2007	---	SAS 062	13/03/2009	
ONCOLOGIA CIRÚRGICA HOSPITAL PORTE B	01/2013	---	GM 2947	21/12/2012	
LAQUEADURA	03/2001	---		04/12/2006	0
VASECTOMIA	07/2001	---	PT 283	16/02/2011	0
UNIDADE DE ASSISTENCIA DE ALTA COMPLEXIDADE EM TERAPIA NUTRICIONAL *	01/2008	---	SAS 305	15/09/2009	
ENTERAL	09/2009	---	SAS 305	15/09/2009	
CORNEA/ESCLERA	11/2012	14/2014	PT SAS 1260	12/11/2012	
RIM	02/2011	02/2013	PT SAS 64	22/02/2011	
BANCO DE TECIDO OCULAR HUMANO	07/2009	12/2013	PT SAS 856	08/12/2011	
RETIRADA DE ORGAOS E TECIDOS	12/2010	---	RP PT SAS 511	27/09/2010	0
UTI II ADULTO	07/2005	---	PT SAS 161	13/04/2010	9
UTI II NEONATAL	04/2004	---	PT GM 714	16/04/2004	12
HOSPITAL TIPO I EM URGENCIA	08/1999	---			0
CUIDADOS INTERMEDIARIOS	10/2003	---		04/12/2006	13
VIDEOCIRURGIAS	12/1998	---		04/12/2006	0

Fonte: CNES/DATASUS/MS (pesquisado sítio eletrônico em 18/02/2013)

8- Setor de Vigilância em Saúde:

SETOR DE VIGILÂNCIA EM SAÚDE	PROFISSIONAIS
SERVIÇO DE VIGILÂNCIA EPIDEMIOLÓGICA	Médico (preferencialmente epidemiologista)
	Enfermeiro (preferencialmente epidemiologista)
	Profissionais administrativos
SERVIÇO DE CONTROLE DE INFECÇÃO HOSPITALAR	Médico Infectologista
	Farmacêutico
	Profissionais administrativos
	Enfermeiro

9- Setor de Regulação e Avaliação em Saúde:

SETOR DE REGULAÇÃO E AVALIAÇÃO EM SAÚDE	PROFISSIONAIS
SETOR DE REGULAÇÃO E AVALIAÇÃO EM SAÚDE	Médico
	Enfermeiro
	Outros profissionais Nível superior (analista administrativo)
	Profissionais Administrativos

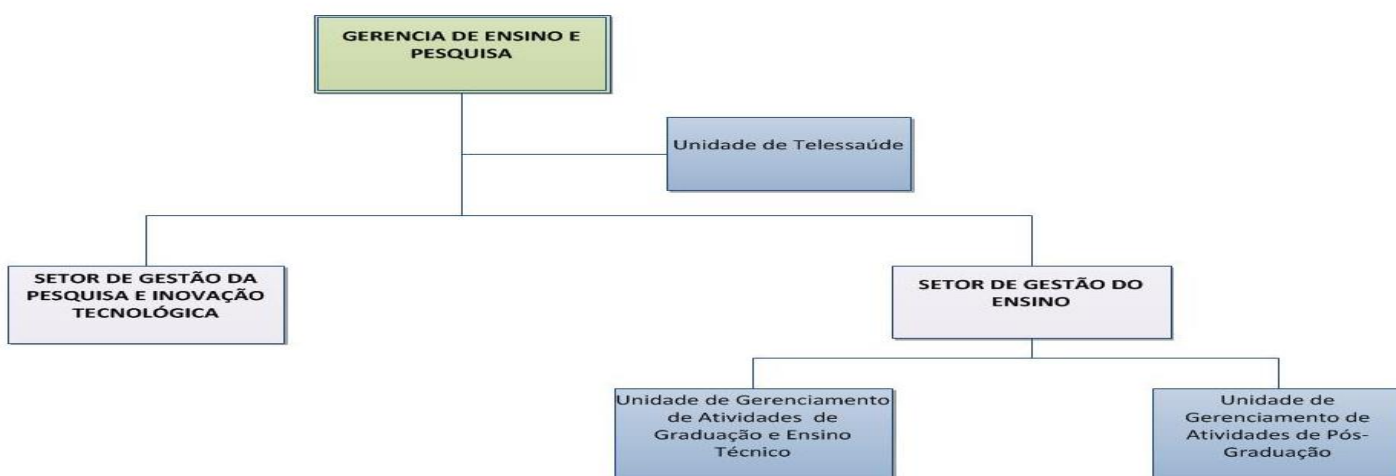
Notas:

- Para estruturação da equipe da área de regulação e avaliação em saúde, no âmbito do hospital, faz-se necessário contar com profissionais de nível superior na área da saúde, preferencialmente com experiência em regulação e avaliação assistencial, bem como com profissionais que tenham conhecimento dos sistemas de informação (CNES, SIA e SIH/SUS).
- Responsabilidades:
 - Definição do fluxo assistencial ambulatorial e hospitalar, buscando garantir a referência e contrarreferência de pacientes;
 - Utilização de protocolos assistenciais/regulação;
 - Atualização sistemática do cadastro de estabelecimento de saúde no SCNES e envio regular ao gestor municipal
 - Alimentação periódica do sistema SIMEC/SISREHUF, referente à área assistencial;
 - Elaboração/revisão sistemática da programação física e orçamentária do Sistema de Informação Ambulatorial e Hospitalar (SIA-SIH/SUS);
 - Avaliação e autorização das internações e procedimentos ambulatoriais;
 - Revisão de contas médicas;
 - Revisão de Laudos e APAC;
 - Avaliação sistemática da produção ambulatorial e hospitalar;
 - Realização do processamento e consolidação da produção ambulatorial e hospitalar (SIA-SIH/SUS);
 - Envio mensal do processamento SIA-SIH/SUS para o gestor municipal;
 - Articulação sistemática com o setor de contabilidade no tocante ao envio e análise das informações de produção ambulatorial e hospitalar (SIA-SIH/SUS);
 - Monitoramento e avaliação de indicadores de desempenho da área assistencial;

- *Articulação sistemática com a área de planejamento, quanto ao monitoramento e avaliação do processo de contratualização;*
- *Trabalho de forma integrada com a área de gestão da informação no tocante à produção e análise de informações da atenção à saúde para a tomada de decisão;*
- *Estruturação/organização do Serviço de Arquivo Médico e Estatística (SAME)*

10- Dimensionamento da Gerência de Ensino e Pesquisa:

GERÊNCIA DE ENSINO E PESQUISA – HUCAM/UFES



SETOR	UNIDADE		Profissionais
1. SETOR DE GESTÃO DA PESQUISA E INOVAÇÃO TECNOLÓGICA	1.1	Unidade de Telessaúde	Técnicos de Informática
			Profissionais em saúde
			Analistas e técnicos administrativos
			Profissionais administrativos
2. SETOR DE GESTÃO DO ENSINO	2.1	Unidade de Gerenciamento de Atividades de Graduação e Ensino Técnico	Técnicos de Informática; Bibliotecário; Analistas e Técnicos administrativos
	2.2	Unidade de Gerenciamento de Atividades de Pós-Graduação	Técnicos de Informática; Analistas e Técnicos Administrativos