

Hospital Universitário Maria Aparecida Pedrossian da Universidade Federal do Mato Grosso do Sul/UFMS



DIMENSIONAMENTO DE SERVIÇOS ASSISTENCIAIS E DA GERÊNCIA DE ENSINO E PESQUISA

BRASÍLIA, 21 DE NOVEMBRO DE 2013.

SUMÁRIO

1. APRESENTAÇÃO	3
2. ESTRUTURA ORGANIZACIONAL DA GERÊNCIA DE ATENÇÃO À SAÚDE	4
3. ESTRUTURAÇÃO ASSISTENCIAL POR LINHAS DE CUIDADO	6
4. ASSISTÊNCIA AMBULATORIAL.....	8
5. INTERNAÇÃO HOSPITALAR	9
6. SETOR DE URGÊNCIA E EMERGÊNCIA.....	11
7. APOIO DIAGNÓSTICO	12
7.1 Apoio Diagnóstico Vinculado às Linhas de Cuidado	12
7.1.1 <i>Diagnóstico em Otorrinolaringologia</i>	12
7.1.2 <i>Diagnóstico em Oftalmologia</i>	12
7.1.3 <i>Diagnóstico em Pneumologia</i>	13
7.1.4 <i>Diagnóstico em Obstetrícia</i>	13
7.1.5 <i>Diagnóstico em Ginecologia</i>	14
7.1.6 <i>Diagnóstico em Hematologia</i>	14
7.1.7 <i>Diagnóstico e Terapêutica por Endoscopia</i>	14
7.1.8 <i>Diagnóstico por Métodos Gráficos em Cardiologia</i>	16
7.1.9 <i>Diagnóstico por Métodos Gráficos do Sistema Neuromuscular</i>	16
7.2 Unidade de Laboratório de Análises Clínicas	17
7.3 Unidade de Laboratório de Anatomia Patológica.....	18
7.4 Unidade de Diagnóstico por Imagem	18
8. APOIO TERAPÊUTICO	19
8.1 Apoio Terapêutico Vinculado às Linhas de Cuidado	19
8.1.1 <i>Diagnóstico e Terapêutica por Hemodinâmica</i>	19
8.1.2 <i>Diagnóstico e Terapêutica em Nefrologia e Urologia</i>	20
8.2 Serviço de Radioterapia	20
8.3 Serviço de Quimioterapia	21
8.4 Unidade de Centro Cirúrgico e RPA (Recuperação Pós Anestésica)	21
8.5 Unidade de Processamento de Materiais Esterilizados (CME):	22
8.6 UTI/UCI	23
8.7 Unidade de Reabilitação	23
8.8 Unidade de Farmácia Clínica	24
8.9 Unidade de Nutrição Clínica	24
8.10 Unidade Transfusional.....	26
8.11 Unidade de Pulsoterapia	27
9. SERVIÇOS ESPECIALIZADOS HABILITADOS PELO SUS	27
10. SETOR DE REGULAÇÃO E AVALIAÇÃO EM SAÚDE.....	28
11. SETOR DE VIGILÂNCIA EM SAÚDE	28
12. ESTRUTURA ORGANIZACIONAL E DIMENSIONAMENTO DO SERVIÇO DA GERÊNCIA DE ENSINO E PESQUISA	29

DIMENSIONAMENTO DOS SERVIÇOS ASSISTENCIAIS E DA GERÊNCIA DE ENSINO E PESQUISA DO HOSPITAL UNIVERSITÁRIO MARIA APARECIDA PEDROSSIAN /UFMS

1. APRESENTAÇÃO

Este documento tem por objetivo apresentar o dimensionamento dos serviços assistenciais do Hospital Universitário Maria Aparecida Pedrossian, da Universidade Federal de Mato Grosso do Sul (UFMS), definido a partir do seu perfil assistencial de hospital de média e alta complexidade.

O Hospital Universitário da Fundação Universidade Federal de Mato Grosso do Sul- HU/ FUFMS, foi criado com o objetivo principal de ser um hospital de ensino, voltado para a formação de recursos humanos na área de saúde. Com o tempo, incorporou novas tecnologias, transformando-se num complexo hospitalar e centro de referência estadual para doenças infectocontagiosas e parasitárias e procedimentos de alta complexidade, como: cuidados intensivos neonatais, hemodiálise, cirurgia cardiovascular etc.

O HU ocupa uma área total de 35.350 m², com aproximadamente 26.000 m² de área construída, englobando leitos, ambulatórios de especialidades, centro cirúrgico, centro obstétrico, CTI adulto, CTI pediátrico, UTI neonatal, Unidade Coronariana (UCO), Pronto Atendimento Médico (PAM), diagnóstico por imagem (hemodinâmica, tomografia computadorizada, ultrassonografia), serviço de radiologia, banco de leite materno, hemonúcleo e hemodiálise. É referência estadual em alta complexidade na gestação de alto risco, cirurgia bariátrica e cirurgia cardiovascular, além de contar com setor de administração.

O HU-UFMS está localizado no Município de Campo Grande, o qual possui 805.397 habitantes, segundo estimativa populacional de 2012 do IBGE. A Região de Saúde Campo Grande é composta por 34 municípios abrangendo 1.281.405 habitantes, o que representa 54,28% da população do estado, conforme dados da Comissão Intergestores Regional de 2012, da Sala de Apoio à Gestão Estratégica do Ministério da Saúde.

O HU/UFMS é referência para o Sistema Único de Saúde em serviços assistenciais de média e alta complexidade no que se refere a tratamento de pacientes com HIV, TRS (Terapia Renal Substitutiva) e em diagnose, cirurgia cardiovascular, hemodiálise, neurologia, gestação de alto risco, urologia, e tratamento com tomografia e litotripsia. Além disso, desenvolve atividades de pesquisa, extensão e serve como campo de estágio para os diversos cursos na área da saúde.

O HU dispõe atualmente de uma estrutura de 88 consultórios e 194 leitos hospitalares, dos quais 33 são de cuidados intensivos. Para 2014, após seis meses da assinatura do contrato com a EBSERH, há uma previsão de reativação de 61 leitos, sendo 15 de cuidados intensivos, além da implantação de 16 novos leitos (11 de cuidados intensivos e 5 de saúde mental), totalizando 271 leitos hospitalares. O HU conta também com 13 berços para recém-nascidos e, em 2014, serão reativados outros 4, totalizando 17 berços de alojamento conjunto. Há ainda na unidade de Pronto Atendimento do HU: 3 leitos de observação de obstetrícia, 7 leitos de observação de pediatria, 11 leitos de observação de adultos e 7 leitos para pacientes críticos.

O dimensionamento dos serviços assistenciais tem por objetivo mapear todas as áreas do hospital e sua complexidade, identificando cada serviço, instalações físicas e pro-

fissionais/especialidades, para subsidiar o processo de dimensionamento de pessoas, bem como a revisão de contratualização com a Gestão do SUS. Para fins metodológicos, o documento está estruturado pelos eixos: Ambulatorial, Internação, Apoio Diagnóstico, Apoio Terapêutico, Regulação e Avaliação em Saúde e Vigilância em Saúde.

2. ESTRUTURA ORGANIZACIONAL DA GERÊNCIA DE ATENÇÃO À SAÚDE

A estrutura organizacional assistencial do Hospital Universitário Maria Aparecida Pedrossian da Universidade Federal do Mato Grosso do Sul/UFMS (HU de médio porte), está composta de 04 Divisões, 05 setores e 28 Unidades, a seguir especificadas:

➤ **DIVISÕES (04):**

1. Divisão de Gestão do Cuidado: composta por 15 Unidades Assistenciais:

- ✓ Unidade de Cabeça e Pescoço;
- ✓ Unidade do Sistema Cardiovascular;
- ✓ Unidade do Sistema Digestivo;
- ✓ Unidade de Doenças Infecciosas e Parasitárias;
- ✓ Unidade do Sistema Neuromuscular;
- ✓ Unidade do Sistema Músculoesquelético;
- ✓ Unidade do Sistema Respiratório;
- ✓ Unidade do Sistema Urinário;
- ✓ Unidade de Atenção à Saúde da Mulher;
- ✓ Unidade de Hematologia/Oncologia;
- ✓ Unidade de Clínica Médica;
- ✓ Unidade de Cirurgia Geral;
- ✓ Unidade Materno-Infantil;
- ✓ Unidade de Atenção à Saúde da Criança e Adolescente;
- ✓ Unidade de Atenção Psicossocial;

2. Divisão Médica;

3. Divisão de Enfermagem;

4. Divisão de Apoio Diagnóstico e Terapêutico.

➤ **SETORES (05):**

1. Setor de Urgência e Emergência

- ✓ Unidade de Pronto Socorro

2. Setor de Apoio Terapêutico: composto por 09 Unidades:

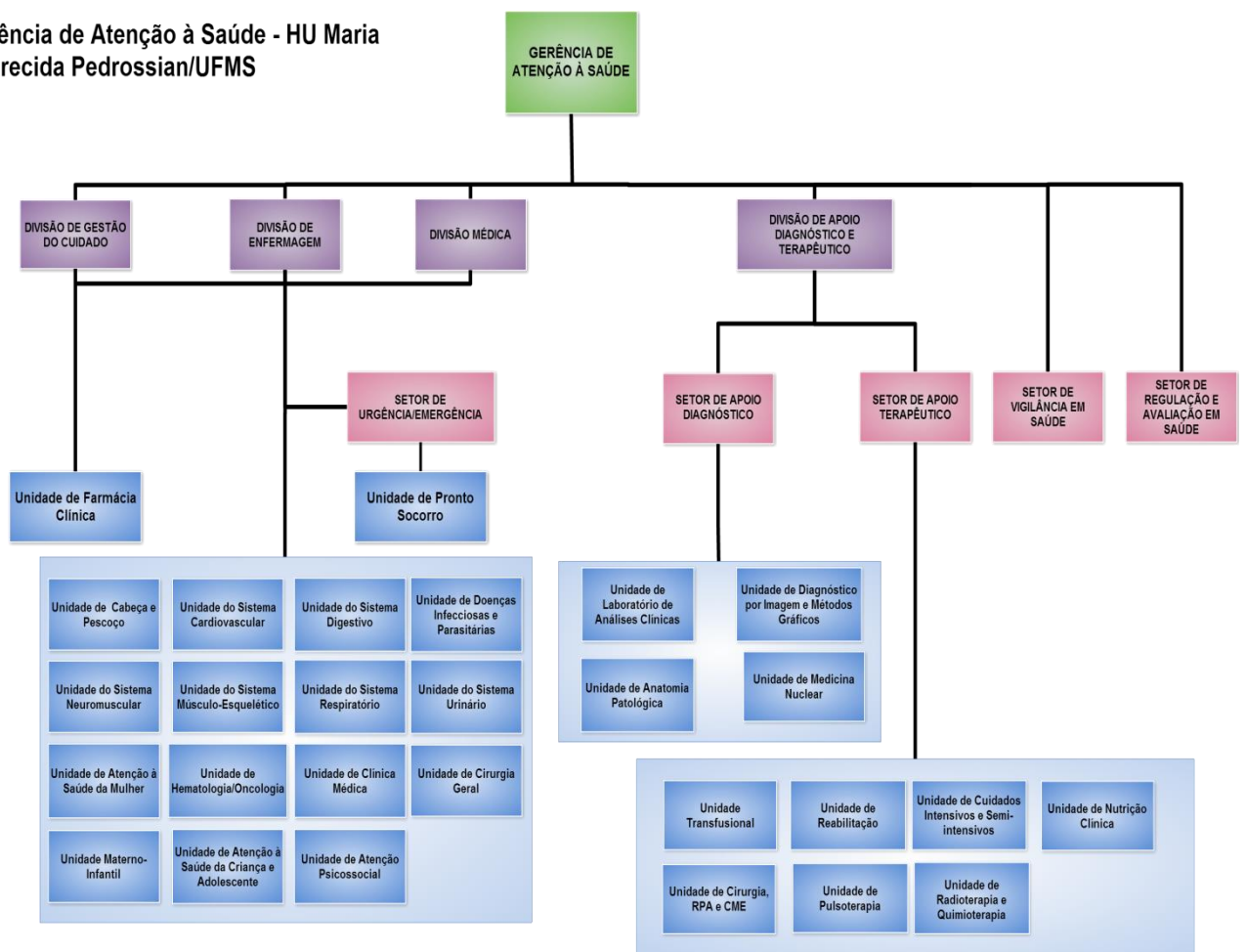
- ✓ Unidade Transfusional;
- ✓ Unidade de Reabilitação;
- ✓ Unidade de Cuidados Intensivos e Semi-intensivos;
- ✓ Unidade de Nutrição Clínica;
- ✓ Unidade de Cirurgia e RPA;
- ✓ Unidade de Processamento de Materiais Esterilizados;

DIRETORIA DE ATENÇÃO À SAÚDE E GESTÃO DE CONTRATOS

- ✓ Unidade de Radioterapia e Quimioterapia.
- ✓ Unidade de Pulsoterapia
- 3. Unidade de Farmácia Clínica.
- 4. Setor de Apoio Diagnóstico: composto por 03 Unidades:
 - ✓ Laboratório de Análises Clínicas;
 - ✓ Unidade de Anatomia Patológica;
 - ✓ Unidade de Diagnóstico por Imagem e Métodos Gráficos;
- 5. Setor de Regulação e Avaliação em Saúde
- 6. Setor de Vigilância em Saúde

Desenho da estrutura organizacional para o HU Maria Aparecida Pedrossian /UFMS:

Gerência de Atenção à Saúde - HU Maria Aparecida Pedrossian/UFMS



Diretoria de Atenção à Saúde e Gestão de Contratos
10/2013

3. ESTRUTURAÇÃO ASSISTENCIAL POR LINHAS DE CUIDADO

A gestão e a atenção hospitalar do Hospital Universitário Maria Aparecida Pedrossian da Universidade Federal de Mato Grosso do Sul/UFMS têm por referenciais os seguintes pressupostos:

I – O Hospital constitui-se como um ponto de atenção estratégica das RAS (Redes Prioritárias de Atenção à Saúde), oferecendo assistência de forma articulada com os demais pontos de atenção, na perspectiva da integralidade da assistência, continuidade do cuidado e universalidade do acesso, organizados conforme as necessidades de saúde da população, do ensino e da pesquisa, de forma sistêmica e regulada;

II – O Hospital deve estar articulado com a Atenção Básica de Saúde, que tem a função de coordenadora do cuidado e ordenadora da Rede de Atenção à Saúde, com a demanda organizada por meio de fluxos regulados definidos pelos gestores;

III – A atenção hospitalar será baseada na clínica ampliada e gestão da clínica e organizada em linhas de cuidado;

IV – O Hospital atuará sob regulação do gestor do Município de Campo Grande, disponibilizando 100% dos leitos de UTI, 90% dos demais leitos, 100% serviços de apoio diagnóstico e terapêutico e 90% das consultas para a regulação. As consultas e leitos não regulados são exclusivos para o ensino e pesquisa.

V – O Hospital atuará mediante contratualização com o gestor do Município de Campo Grande, com o estabelecimento de metas quantitativas e qualitativas do processo assistencial, de ensino e pesquisa e de gestão.

O modelo assistencial do Hospital Universitário Maria Aparecida Pedrossian/UFMS define suas diretrizes a partir do seu perfil assistencial voltado às necessidades de saúde da população, formação, ensino e pesquisa. A reestruturação organizacional do HU busca em primeiro momento a agregação de serviços, com a finalidade de estruturá-los por linha de cuidado. Entende-se por linha de cuidado a articulação de recursos e práticas de produção de saúde, orientadas por diretrizes clínicas que objetiva a condução oportuna e ágil dos pacientes pelas possibilidades de diagnóstico e terapia em resposta as suas necessidades de saúde.

É importante destacar que a proposta de dimensionamento dos serviços assistenciais foi construída em parceria entre a EBSERH e a Direção e equipe técnica do Hospital Universitário, atentando para os seguintes pontos:

I – Os parâmetros numéricos para o dimensionamento de Recursos Humanos dos serviços de média e alta complexidade (listados no item 9. Serviços Especializados Habilitados pelo SUS) deverão seguir as Portarias específicas do Ministério da Saúde, que determinam o quantitativo e as categorias profissionais necessárias para a manutenção dos referidos credenciamentos.

O Hospital Universitário Maria Aparecida Pedrossian/UFMS conta com 28 unidades assistenciais e 05 setores, com estruturação progressiva das linhas de cuidado.

A equipe multiprofissional (enfermeiro, fisioterapeuta, nutricionista, psicólogo, terapeuta ocupacional, assistente social, fonoaudiólogo, farmacêutico e outros profissionais) trabalhará de forma matricial nas diversas linhas de cuidado, observando as legislações específicas.

SEQ	LINHAS DE CUIDADO	SERVIÇOS	PROFISSIONAIS
1	Unidade de Cabeça e Pescoço	Serviço de Cirurgia de Cabeça e Pescoço	Cirurgião de Cabeça e Pescoço
		Serviço de Cirurgia Bucomaxilofacial	Cirurgião Bucomaxilofacial
		Serviço de Oftalmologia	Oftalmologista
		Serviço de Otorrinolaringologia	Otorrinolaringologista
2	Unidade do Sistema Cardiovascular	Serviço de Cardiologia	Cardiologista Clínico
		Serviço de Cirurgia Cardíaca	Cirurgião Cardíaco
		Serviço de Cirurgia Vascular/ Endovascular	Cirurgião Vascular
3	Unidade do Sistema Digestivo	Serviço de Gastroenterologia	Gastroenterologista
		Serviço de Coloproctologia	Coloproctologista
		Serviço de Hepatologia	Hepatologista
		Serviço de Cirurgia do Aparelho Digestivo	Cirurgião do Aparelho Digestivo
4	Unidade do Sistema Endócrino	Serviço de Endocrinologia	Endocrinologista
5	Unidade do Sistema Neuromuscular	Serviços de Neurologia	Neurologista
		Serviço de Neurocirurgia	Neurocirurgião
6	Unidade do Sistema Músculo-Esquelético	Serviço de Ortopedia	Ortopedista
		Serviço de Fisiatria	Fisiatra
		Serviço de Reumatologia	Reumatologista
7	Unidade do Sistema Respiratório	Serviços de Pneumologia	Pneumologista
		Serviço de Cirurgia Torácica	Cirurgião Torácico
8	Unidade do Sistema Urinário	Serviço de Urologia	Urologista
		Serviço de Nefrologia	Nefrologista
9	Unidade de Atenção à Saúde da Mulher	Serviço de Ginecologia	Ginecologista
		Serviço de Mastologia	Mastologista
10	Unidade de Atenção à Criança e adolescente	Serviço de Pediatria e Medicina do Adolescente	Pediatra
		Serviço de Cirurgia Pediátrica	Cirurgião Pediátrico
11	Unidade Materno Infantil	Serviço de Obstetrícia	Obstetra
		Serviço de Neonatologia	Neonatologista
12	Unidade de Oncologia/Hematologia	Serviço de Oncologia	Oncologista
		Serviço de Cirurgia Oncológica	Cirurgião Oncológico
		Serviço de Hematologia	Hematologista
13	Unidade de Clínica Médica	Serviço de Clínica Médica	Clínico Geral
		Serviço de Dermatologia	Dermatologista
		Serviço de Geriatria	Geriatra
		Serviço de Doenças Infecciosas e Parasitárias/ Programa HIV/Aids/DST	Infectologista
		Serviço de Cuidados Paliativos e Clínica da dor	
14	Unidade de Cirurgia Geral	Serviço de Anestesiologia	Anestesiologista
		Serviço de Cirurgia Geral	Cirurgião Geral
		Serviço de Cirurgia Plástica	Cirurgião Plástico
15	Unidade de Atenção Psicossocial	Serviço de Psiquiatria	Psiquiatra

Fonte: Hospital Universitário Maria Aparecida Pedrossian/UFMS

4. ASSISTÊNCIA AMBULATORIAL

O número total de consultórios é de 88, sendo: 79 no complexo de ambulatorios (Ambulatório Geral, Pediátrico e Hospital Dia), 2 consultórios no Serviço de Pulsoterapia, 2 consultórios na Maternidade e 5 consultórios no Pronto Atendimento Médico.

A programação de consultas médicas está estruturada por linha de cuidado e as consultas médicas e multiprofissionais para atendimento matricial às várias linhas de cuidado acontecem conforme as tabelas a seguir:

SEQ	LINHAS DE CUIDADO	SERVIÇOS	PROFISSIONAIS	PRODUÇÃO CONSULTAS- 2012		PROJEÇÃO PRODUÇÃO CONSULTAS -2014	
				MÊS	ANO	MÊS	ANO
1	Unidade de Cabeça e Pescoço	Serviço de Cirurgia de Cabeça e Pescoço	Cirurgião de Cabeça e Pescoço	46	552	60	720
		Serviço de Cirurgia Bucomaxilofacial	Cirurgião Bucomaxilofacial	194	2.328	236	2.832
		Serviço de Oftalmologia	Oftalmologista	491	5.892	638	7.656
		Serviço de Otorrinolaringologia	Otorrinolaringologista	95	1.140	124	1.488
2	Unidade do Sistema Cardiovascular	Serviço de Cardiologia	Cardiologista Clínico	472	5.664	614	7.368
		Serviço de Cirurgia Cardíaca	Cirurgião Cardíaco	20	240	26	312
		Serviço de Cirurgia Vascular/ Endovascular	Cirurgião Vascular	162	1.944	211	2.532
3	Unidade do Sistema Digestivo	Serviço de Gastroenterologia	Gastroenterologista	120	1.440	156	1.872
		Serviço de Coloproctologia	Coloproctologista	80	960	104	1.248
		Serviço de Hepatologia	Hepatologista	32	384	42	504
		Serviço de Cirurgia do Aparelho Digestivo	Cirurgião do Aparelho Digestivo	40	480	52	624
4	Unidade do Sistema Endócrino	Serviço de Endocrinologia	Endocrinologista	163	1.956	212	2.544
5	Unidade do Sistema Neuromuscular	Serviços de Neurologia	Neurologista	279	3.348	363	4.356
		Serviço de Neurocirurgia	Neurocirurgião	0	0	40	480
6	Unidade do Sistema Músculo-Esquelético	Serviço de Ortopedia	Ortopedista	1.329	15.948	1.728	20.736
		Serviço de Fisioterapia	Fisiatra	0	0	40	480
		Serviço de Reumatologia	Reumatologista	592	7.104	770	9.240
7	Unidade do Sistema Respiratório	Serviços de Pneumologia	Pneumologista	286	3.432	372	4.464
		Serviço de Cirurgia Torácica	Cirurgião Torácico	44	528	57	684
8	Unidade do Sistema Urinário	Serviço de Urologia	Urologista	490	5.880	637	7.644
		Serviço de Nefrologia	Nefrologista	546	6.552	710	8.520
9	Unidade de Atenção à Saúde da Mulher	Serviço de Ginecologia	Ginecologista	744	8.928	967	11.604
		Serviço de Mastologia	Mastologista	40	480	52	624
10	Unidade de Atenção à Criança e adolescente	Serviço de Pediatria e Medicina do Adolescente	Pediatra	595	7.140	774	9.288
		Serviço de Cirurgia Pediátrica	Cirurgião Pediátrico	26	312	34	408
11	Unidade Materno Infantil	Serviço de Obstetrícia	Obstetra	80	960	104	1.248
		Serviço de Neonatologia	Neonatologista	48	576	63	756
12	Unidade de Oncologia/Hematologia	Serviço de Oncologia	Oncologista	26	312	64	768
		Serviço de Cirurgia Oncológica	Cirurgião Oncológico		5	40	480
		Serviço de Hematologia	Hematologista	90	1.080	117	1.404
13	Unidade de Clínica Médica	Serviço de Clínica Médica	Clínico Geral	126	1.512	164	1.968
		Serviço de Dermatologia	Dermatologista	634	7.608	824	9.888
		Serviço de Geriatria	Geriatra		1	40	480
		Serviço de Doenças Infeciosas e Parasitárias/ Programa HIV/Aids/DST	Infetologista	596	7.152	775	9.300
14	Unidade de Cirurgia Geral	Serviço de Cuidados Paliativos e Clínica da dor				50	600
		Serviço de Anestesiologia	Anestesiologista			100	1.200
		Serviço de Cirurgia Geral	Cirurgião Geral	512	6.144	666	7.992
15	Unidade de Atenção Psicossocial	Serviço de Cirurgia Plástica	Cirurgião Plástico	22	264	30	360
		Serviço de Psiquiatria	Psiquiatra	346	4.152	450	5.400
TOTAL DE CONSULTAS				9.366	112.398	12.506	150.072
Nº DE CONSULTÓRIOS (Médicos e Outros profissionais de NS)				88			

Fonte: Hospital Universitário Maria Aparecida Pedrossian/UFMS

SERVIÇO	PROFISSIONAIS/ ESPECIALIDADES	PRODUÇÃO CONSULTAS/ MÊS- 2012		PROJEÇÃO PRODUÇÃO CONSULTAS/MÊS-2014	
		MÊS	ANO	MÊS	ANO
REABILITAÇÃO	Fisioterapeuta	13	156	528	6.336
	Terapeuta Ocupacional		0	352	4.224
	Fonoaudiólogo	55	660	352	4.224
NUTRIÇÃO	Nutricionista	61	732	528	6.336
FARMÁCIA	Farmacêutico*	3.719	44.628	4.835	58.020
ENFERMAGEM	Enfermagem	2.000	24.000	2.600	31.200
ATENÇÃO PSICOSSOCIAL	Psicólogo	95	1.140	528	6.336
	Assistente Social	74	888	528	6.336
TOTAL DE CONSULTAS		6.017	72.204	10.251	123.012

Fonte: Hospital Universitário Maria Aparecida Pedrossian/UFMS

Obs: *A produção de farmacêutico refere-se à dispensação farmacêutica.

De acordo com a capacidade instalada do hospital de 88 consultórios, destaca-se a capacidade de 46.464 consultas médicas e multiprofissionais/mês, considerando o parâmetro de (03 consultas/h/8hs/22 dias), tomando por base a PT. GM/MS nº 1.101/2002. Avaliando a produção/mês de 2012, de 15.383 consultas/mês, verifica-se que esta corresponde a 33,10% do potencial de produção. A programação 2014 de 22.757 consultas/mês, corresponde a uma ampliação de 47,93% com relação a 2012 e a uma cobertura de 48,97% da capacidade instalada ambulatorial.

O déficit de produção nas consultas ambulatoriais deve-se à deficiência de profissionais em todas as áreas, com priorização dos pacientes internados. A perspectiva é que com a produção tende a se normalizar com a entrada de novos profissionais.

5. INTERNAÇÃO HOSPITALAR

O Hospital Universitário Maria Aparecida Pedrossian da Universidade Federal do Mato Grosso do Sul dispõe atualmente de 194 leitos hospitalares, dos quais 33 são de cuidados intensivos. Para 2014, após seis meses da assinatura do contrato com a EBSERH, há uma previsão de reativação de 61 leitos, sendo 15 de cuidados intensivos, além da implantação de 16 novos leitos (11 de cuidados intensivos e 5 de saúde mental), totalizando 271 leitos hospitalares. O HU conta também com 13 berços para recém-nascidos e, em 2014, serão reativados outros 4, totalizando 17 berços de alojamento conjunto. Para atender à Política de Enfrentamento ao Crack e outras Drogas, conforme a Portaria nº 148/GM/MS de 31/01/2012, o HU Maria Aparecida Pedrossian/ UFMS conta com 01 leito clínico de saúde mental e ampliará 05 leitos, até 2014, para atenção a pessoas com sofrimento ou transtorno mental e com necessidades decorrentes do uso de crack, álcool e outras drogas, do Componente Hospitalar da Rede de Atenção Psicossocial.

SERVIÇO	TIPOS	ESPECIALIDADE	LEITOS ATIVOS	LEITOS DESATIVADOS	LEITOS NOVOS	TOTAL	INTERNAÇÕES/Mês 2012	PROJEÇÃO INTERNAÇÕES/Mês 2013	PROFISSIONAIS	FUNCIONAMENTO		
INTERNAÇÃO	CIRÚRGICO	BUCO MAXILO FACIAL	2	0	0	2	410	533	Médico (vinculado às linhas de cuidado)	24H		
		CIRURGIA GERAL	14	0	0	14						
		GINECOLOGIA	6	2	0	8						
		UROLOGIA	8	2	0	10						
		NEUROCIRURGIA	0	1	0	1						
		OFTALMOLOGIA	3	1	0	4						
		ONCOLOGIA	0	3	0	3						
		ORTOPEDIA/TRAUMATOLOGIA	35	0	0	35						
		OTORRINOLARINGOLOGIA	1	1	0	2						
		PLÁSTICA	1	1	0	2						
	CIRURGIA BARIÁTRICA	0	4	0	4							
	TOTAL	70	15	0	85	410	533					
	CLÍNICO	AIDS/INFECTOLOGIA	10	0	0	10	308	400	Enfermeiro Técnico de Enfermagem Médico Especialista(vinculado às linhas de cuidado)			
		CARDIOLOGIA	6	0	0	6						
		CLÍNICA GERAL	7	2	0	9						
		DERMATOLOGIA	2	0	0	2						
		GERIATRIA	0	3	0	3						
		HEMATOLOGIA	3	2	0	5						
		NEFROLOGIA	5	1	0	6						
		NEUROLOGIA	3	1	0	4						
		ONCOLOGIA	0	6	0	6						
		PNEUMOLOGIA	8	0	0	8						
		SAÚDE MENTAL	1	0	5	6						
		TOTAL	45	15	5	65					308	400
		OBSTÉTRICO	OBSTETRÍCIA CIRÚRGICA	13	4	0					17	140
	OBSTETRÍCIA CLÍNICA		1	2	0	3						
	TOTAL		14	6	0	20	140	182				
PEDIÁTRICO	PEDIATRIA CIRURGICA	0	4	0	4	88	115	Médico Pediatra Enfermeiro Técnico de Enfermagem				
	PEDIATRIA CLÍNICA	23	3	0	26							
	TOTAL	23	7	0	30				88	115		
HOSPITAL DIA	HOSPITAL DIA	9	3	0	12	6	50		12H			
	TOTAL	9	3	0	12	6	50					
TOTAL GERAL			161	46	5	212	952	1680				

Fonte: Hospital Universitário Maria Aparecida Pedrossian/UFMS.

Serviço de Doenças Infecciosas e Parasitárias/ Programa HIV/Aids/DST (Doenças Sexualmente transmissíveis)

O HU Maria Aparecida Pedrossian/UFMS é habilitado pelo Ministério da Saúde em Serviço Hospitalar para tratamento da AIDS. Atende pacientes portadores do vírus HIV em 10 leitos clínicos de internação disponíveis para tais atendimentos no hospital. Além disso, o HU possui habilitação pelo Ministério da Saúde para Hospital Dia-AIDS, e conta com 12 leitos nesse serviço.

6. SETOR DE URGÊNCIA E EMERGÊNCIA

SERVIÇO	ÁREAS ESPECIALIDADES	PROFISSIONAIS	Nº DE SALAS				PRODUÇÃO/ MÊS- 2012	PROJEÇÃO PRODUÇÃO/MÊS 2014	DIAS E HORÁRIO DE FUNCIONAMENTO
			Atend. Urgência/ Triagem / Acolhimento	Estabilização	Leitos de Observação	Consultórios			
Pronto Socorro	Clínica Médica	Médicos (vinculado às áreas especialidades); Enfermeiro Técnico de enfermagem	O serviço possui uma sala para classificação de risco realizado por enfermeiro a pacientes clínicos e cirurgicos com funcionamento 24 hs	2 salas com 1 leitos de estabilização cada e uma sala com 7 leitos para pacientes em cuidados intensivos	18	5	393	510	24 hs
	Clínica Cirurgia						350	460	
	Pediatria						179	235	
	Ortopedia						243	315	
	Buco Maxilo						20	26	

Fonte: Hospital Universitário Maria Aparecida Pedrossian/UFMS.

SERVIÇO	ÁREAS ESPECIALIDADES	PROFISSIONAIS	Nº DE SALAS				PRODUÇÃO/ MÊS- 2012	PROJEÇÃO PRODUÇÃO/MÊS 2014	DIAS E HORÁRIO DE FUNCIONAMENTO
			Atend. Urgência/ Triagem / Acolhimento	Estabilização	Leitos de Observação	Consultórios			
Pronto Socorro	Ginecologia e Obstetrícia	Médicos (vinculado a linha de cuidado); Enfermeiro Técnico de enfermagem	Implantado o serviço de classificação de risco realizado por enfermeiro (24 horas)	0	3	2	466	600	24 hs

Fonte: Hospital Universitário Maria Aparecida Pedrossian/UFMS.

O serviço possui uma sala para classificação de risco realizado por enfermeiro a pacientes clínicos e cirúrgicos com funcionamento 24 h.

O Serviço de urgência e emergência foi transferido para novo local com 18 leitos de observação (11 de adulto e 7 de pediatria). Apresenta superlotação em Clínica Médica, havendo necessidade de mais profissionais e ampliação do número de leitos (fonte: HU Maria Aparecida Pedrossian/UFMS).

O Serviço de Urgência e Emergência atende somente pacientes regulados pelo SAMU e Central de Regulação Estadual. Esse serviço é referência em Clínica Médica, Dermatologia, Doenças Infecciosas e Parasitárias (único do Estado), Cardiologia, Neurologia clínica, Pediatria e Ortopedia. É retaguarda para atendimento de Infarto Agudo do Miocárdio (IAM) e Acidente Vascular Encefálico (AVE). A urgência em saúde mental também será totalmente regulada.

Existe ainda o Serviço de urgência e emergência ginecológica e obstétrica, contando com 3 leitos de observação.

7. APOIO DIAGNÓSTICO

7.1 Apoio Diagnóstico Vinculado às Linhas de Cuidado

7.1.1 Diagnóstico em Otorrinolaringologia

As duas cabines de audiometria e os 6 equipamentos de nasofibroscopia encontram-se parados por falta de profissional e necessitando de conserto. O serviço funciona de 2ª a 6ª feira em horário comercial das 07:00 as 11:00 e 13:00 as 17:00.

SERVIÇO	CLASSIFICAÇÃO	PROFISSIONAIS	EQUIPAMENTOS	PRODUÇÃO/Mês 2012	Projeção/Mês 2014	DIAS E HORÁRIO DE FUNCIONAMENTO
DIAGNÓSTICO EM OTORRINOLARINGOLOGIA	AUDIOMETRIA	MEDICO OTORRINOLARINGOLOGISTA	2		88	2ª as 6ª feiras 7:00 as 11:00 hs e 13:00 as 17:00 hs
		FONOAUDIOLOGO				
	POTENCIAIS EVOCADOS	MEDICO OTORRINOLARINGOLOGISTA	0		44	
		MEDICO NEUROLOGISTA				
		FONOAUDIOLOGO				
	VECTRONISTAGNOGRAFIA	MÉDICO OTORRINOLARINGOLOGIA FONOAUDIÓLOGO	0		22	
	NASOFIBROSCOPIA OU LARINGOSCOPIA	MÉDICO OTORRINOLARINGOLOGIA	6		30	

Fonte: Hospital Universitário Maria Aparecida Pedrossian/UFMS

7.1.2 Diagnóstico em Oftalmologia

O Hospital Universitário Maria Aparecida Pedrossian/UFMS possui habilitação pelo Ministério da Saúde em oftalmologia, com procedimentos relacionados ao glaucoma, segundo Portaria MEMO CGCSS/DRAC 125, de 14/02/2013. Além disso, a Universidade Federal do Mato Grosso do Sul possui Residência Médica em Oftalmologia credenciada pelo MEC.

SERVIÇO	CLASSIFICAÇÃO	PROFISSIONAIS	EQUIPAMENTOS	Produção/Mês 2012	Projeção/Mês 2013	DIAS E HORÁRIO DE FUNCIONAMENTO
DIAGNÓSTICO EM OFTALMOLOGIA	BIOMETRIA ULTRASSÔNICA	MÉDICO OFTALMOLOGISTA Técnico de Enfermagem (4 Salas sendo 1 compartilhada pela Bucoi)	1	90 MÊS	6.000	2ª as 6ª feiras 7:00 as 11:00 hs e 13:00 as 17:00 hs
	PAQUIMETRIA		1			
	CERATOMETRIA		1			
	FLUORESCENOGRAFIA		0			
	LASER		1			
	MAPEAMENTO RETINA		2			
	PAPILOGRAFIA		0			
	RETINOGRAFIA		0			
	TESTE VISÃO SUB NORMAL		0			
	TOPOGRAFIA OCULAR		1			
	ULTRASSONOGRAMA OCULAR		1			
	YAG LASER		1			
	TOTAL		9			

Fonte: Hospital Universitário Maria Aparecida Pedrossian/UFMS

OBS: Os serviços de Otorrinolaringologia e Oftalmologia integram a Unidade de Cabeça e Pescoço.

7.1.3 Diagnóstico em Pneumologia

Serviço	Exame	Quantidade de equipamentos	Categoria Profissional	Prod.mês 2012	Projeção Produção/ Mês 2014	Dias e horário de funcionamento
Diagnóstico Sistema Respiratório	Espirometria e espirografia	1	Medico Pneumologista Enfermeiro	200	200	7:00 as 11:00 e das 13:00 as 17:00
	Ergoespirometria	1		16	16	
	POLISSONOGRRAFIA	2		0	40	NOTURNO

Fonte: Hospital Universitário Maria Aparecida Pedrossian/UFMS

O Núcleo de Medicina do Sono (polissonografia) surgiu como um projeto do Hospital Universitário, por meio de convênio com a Secretaria de Saúde do Estado do Mato Grosso do Sul em 2010 e o Serviço de Pneumologia e Medicina Respiratória do mesmo Hospital, visando cobrir a imensa demanda do SUS pelo exame de Polissonografia e Distúrbios do Sono. Esta demanda decorre também de pacientes com obesidade, uma vez que o HU-UFMS é referência estadual nessa especialidade. Além disso, para a Residência Médica de Pneumologia, é obrigatório o estágio em medicina do sono, advindo principalmente da grande demanda clínica do estado por este exame, inclusive com demanda judicial para que o SUS pague por esses exames nos laboratórios privados.

O laboratório e o centro de Medicina do Sono estão concluídos, com reforma do setor realizada pelo Hospital Universitário. Está marcada a vinda de técnicos de São Paulo para Montagem e treinamento final dos médicos. No entanto, para começar os exames de Polissonografia, necessita-se de pessoal qualificado.

OBS.: Esse serviço integra a linha de cuidado do sistema respiratório

7.1.4 Diagnóstico em Obstetrícia

Atualmente o serviço possui 13 leitos ativos para internação de obstetrícia cirúrgica e 01 leitos ativos de internação de obstetrícia clínica. Para 2014 estão previsto para serem reativados 04 leitos de obstetrícia cirúrgica e 02 leitos de obstetrícia clínica totalizando 17 leitos de obstetrícia cirúrgica e 03 leitos de obstetrícia clínica.

O aparelho de cardiocografia anteparto está aguardando conserto. Para o exame de Doppler existem 2 equipamentos.

SERVIÇO	PROFISSIONAIS	Exames	PRODUÇÃO/MÊS 2012	PROJEÇÃO PRODUÇÃO/MÊS 2014	DIAS E HORÁRIO DE FUNCIONAMENTO
DIAGNÓSTICO MATERNO INFANTIL	MÉDICO GINECO OBSTETRA	CARDIOTOCOGRAFIA	200	260	24 HORAS
		DÓPLER			
	ENFERMEIRO	AMINIOCENTESE			
		AMINIOSCOPIA			
	TÉCNICO DE ENFERMAGEM	CORDOCENTESE			

Fonte: Hospital Universitário Maria Aparecida Pedrossian/UFMS.

OBS.: Esse serviço integra a linha de cuidado Materno Infantil.

7.1.5 Diagnóstico em Ginecologia

O Hospital Universitário possui dois colposcópios sendo que um está parado esperando conserto e o outro está obsoleto.

SERVIÇO	PROFISSIONAIS	Exames	PRODUÇÃO/ MÊS 2012	PROJEÇÃO PRODUÇÃO/MÊS 2014	DIAS E HORÁRIO DE FUNCIONAMENTO
Diagnóstico atenção a saúde da mulher	MÉDICO GINECOLOGISTA	Colposcopia/ Vulvocopia	60	320	2ª a 6ª feiras 7:00 as 11:00 e das 13:00 as 17:00
	ENFERMEIRO				
	TÉCNICO DE ENFERMAGEM	Ultrassom	180	528	

Fonte: Hospital Universitário Maria Aparecida Pedrossian/UFMS.

OBS.: Esse serviço integra a linha de cuidado da saúde da mulher

7.1.6 Diagnóstico em Hematologia

O Hospital Universitário Maria Aparecida Pedrossian/UFMS, é habilitado pelo Ministério da Saúde como UNACON com radioterapia.

Há déficit de registros na produção da hematologia. Situação a ser regularizada a partir dos registros de forma adequada (fonte: HU Maria Aparecida Pedrossian/UFMS).

➤ Serviço de Hematologia:

SERVIÇO	Diagnose	Profissionais	Produção/mês 2012	Projeção Produção/ mês 2014	Dias e horário de funcionamento
HEMATOLOGIA	Mielograma	Médico Hematologista	20	100	2ª a 6ª (manhã)
	Determinação cariótipo medula óssea vilosidades corônicas		3/ANO	10	

Fonte: Hospital Universitário Maria Aparecida Pedrossian/UFMS

OBS.: Esse serviço integra a linha de cuidado da oncologia/hematologia.

7.1.7 Diagnóstico e Terapêutica por Endoscopia

➤ Endoscopia do Aparelho Digestivo

O HU Maria Aparecida Pedrossian/UFMS dispõe de 02 salas para endoscopia do Aparelho Digestivo com 07 equipamentos para esse tipo de serviço. Além de 01 sala de recuperação com 02 leitos e 01 sala de higienização dos endoscópios.

Não há salas suficientes para a alocação dos 07 equipamentos. Atualmente, o profissional médico gastroenterologista clínico é o mesmo que realiza as consultas e os serviços de endoscopia.

Hoje, a produção apresentada para estes serviços é menor que a capacidade disponível para essas endoscopias. O HU está providenciando o aumento da contratualização do serviço junto à Secretaria Municipal de Saúde. (fonte: HU Maria Aparecida Pedrossian/UFMS).

SERVIÇO	PROFISSIONAIS	EQUIPAMENTOS	Nº DE SALAS				PRODUÇÃO/MÊS - 2012	PROJEÇÃO PRODUÇÃO/MÊS- 2014	DIAS E HORÁRIO DE FUNCIONAMENTO
			ENDOSCOPIA	PREP.DO PACIENTE	HIGIENIZAÇÃO	RECUPERAÇÃO			
ENDOSCOPIA	DO APARELHO DIGESTIVO ALTA	7	2	0	1	1*	74	100	2ª A 6ª (07 às 11 hs) (13 às 17 Hs)
	DO APARELHO DIGESTIVO BAIXA						36	50	

Fonte: Hospital Universitário Maria Aparecida Pedrossian/UFMS

Obs: * A sala de recuperação conta com 2 leitos.

OBS.: Esse serviço integra a linha de cuidado do sistema digestivo.

➤ Endoscopia do Aparelho Respiratório

Atualmente, os 05 equipamentos desse serviço funcionam somente em uma sala, já que o Hospital está aguardando a construção de novas salas. Assim, hoje, as salas de preparo do paciente e de higienização dos endoscópios são compartilhadas com o serviço de endoscopia digestiva.

SERVIÇO	PROFISSIONAIS	EQUIPAMENTOS	Nº DE SALAS				PRODUÇÃO/MÊS - 2012	PROJEÇÃO PRODUÇÃO/MÊS- 2014	DIAS E HORÁRIO DE FUNCIONAMENTO
			ENDOSCOPIA	PREP.DO PACIENTE	HIGIENIZAÇÃO*	RECUPERAÇÃO			
ENDOSCOPIA	DO APARELHO RESPIRATÓRIO	5	1	0	0	0	36	200	2ª e 4ª (13 - 17 hs) 6ª (07 - 11 hs)
	MÉDICO EM ENDOSCOPIA								
	MÉDICO OTORRINOLARINGOLOGISTA								
	MÉDICO PNEUMOLOGISTA								
	MÉDICO EM RADIOLOGIA E DIAGNÓSTICO POR IMAGEM								
	TÉCNICO DE ENFERMAGEM								

Fonte: Hospital Universitário Maria Aparecida Pedrossian/UFMS.

OBS.: Esse serviço integra a linha de cuidado do sistema respiratório

➤ Endoscopia do Aparelho Urinário

Existem 4 equipamentos para essa endoscopia e 3 salas, sendo uma delas usada para a recuperação do paciente.

Os serviços de endoscopia compartilham o espaço físico para higienização e preparo do paciente com a endoscopia digestiva.

Atualmente, o serviço funciona de 2ª à 5ª feiras pela manhã, pois há insuficiência de profissionais.

SERVIÇO	PROFISSIONAIS	EQUIPAMENTOS	Nº DE SALAS				PRODUÇÃO/MÊS - 2012	PROJEÇÃO PRODUÇÃO/MÊS- 2014	DIAS E HORÁRIO DE FUNCIONAMENTO
			ENDOSCOPIA	PREP.DO PACIENTE	HIGIENIZAÇÃO*	RECUPERAÇÃO			
ENDOSCOPIA	DO APARELHO URINÁRIO	4	2	0	0	1	80	80	2ª a 5ª (07 - 11 hs)
	MÉDICO UROLOGISTA								
	MÉDICO EM RADIOLOGIA E DIAGNÓSTICO POR IMAGEM								
	TÉCNICO DE ENFERMAGEM								

Fonte: Hospital Universitário Maria Aparecida Pedrossian/UFMS

OBS.: Esse serviço integra a linha de cuidado do Sistema Urinário

➤ Endoscopia do Aparelho Ginecológico

Este serviço possui 01 sala de recuperação, higienização e preparo do paciente.

SERVIÇO	PROFISSIONAIS	EQUIPAMENTOS	Nº DE SALAS				PRODUÇÃO/MÊS - 2012	PROJEÇÃO PRODUÇÃO/MÊS- 2014	DIAS E HORÁRIO DE FUNCIONAMENTO
			ENDOSCOPIA	PREP.DO PACIENTE	HIGIENIZAÇÃO	RECUPERAÇÃO			
ENDOSCOPIA	DO APARELHO GINECOLÓGICO	1	1	1	1	1	160	160	2ª a 6ª (13 às 17 hs)
	MÉDICO GINECOLOGISTA E OBSTETRA								
	MÉDICO EM RADIOLOGIA E DIAGNÓSTICO POR IMAGEM								
	TÉCNICO DE ENFERMAGEM								

Fonte: Hospital Universitário Maria Aparecida Pedrossian/UFMS

OBS.: Esse serviço integra a linha de cuidado da Atenção à Saúde da mulher.

7.1.8 Diagnóstico por Métodos Gráficos em Cardiologia

O HU Maria Aparecida Pedrossian/UFMS, possui habilitação pelo Ministério da Saúde em Unidade de Assistência de Alta Complexidade Cardiovascular, Cirurgia Cardiovascular e Procedimentos em Cardiologia Intervencionista, Cirurgia Vascular e Cirurgia Vascular e Procedimentos Endovasculares Extracardíacos.

A UFMS possui residência médica em Cardiologia, credenciada pelo MEC.

Os exames nesse serviço estão abaixo do esperado devido à falta de profissionais e aparelhos frequentemente quebrados. Os exames de MAPA realizados em 2012 não foram faturados, por isso a falta de produção nesse ano. O HU está apurando tal situação e aumentando a fiscalização nesse aspecto. (Fonte: HU Maria Aparecida Pedrossian/UFMS).

O teste de holter realizado foi com o aparelho pessoal do próprio médico. Contudo, o HU pretende adquirir o equipamento.

Há exames de urgência e estes funcionam 24 horas.

Os 3 equipamentos de Eco Doppler estão distribuídos da seguinte forma: 1 na sala de consulta da cardiologia, 1 no RX para atender à demanda interna e outro na Unidade de Terapia Intensiva Coronariano.

SERVIÇO	EXAMES	PROFISSIONAIS	QTE EQUIPAMENTOS	PRODUÇÃO/MÊS 2012	PROJEÇÃO PRODUÇÃO / MÊS 2014	DIAS E HORÁRIO DE FUNCIONAMENTO
DIAGNÓSTICO POR MÉTODOS GRÁFICOS EM CARDIOLOGIA	TESTE ERGOMÉTRICO	MÉDICO CARDIOLOGISTA MÉDICO CARDIOLOGISTA (Área de atuação: Ecocardiografia) TÉCNICO DE ENFERMAGEM	1	32	160	2ª as 6ª feiras
	TESTE DE HOLTER		0	1	10	
	EXAME ELETROCARDIOGRÁFICO		11	166	400	
	Eco Doppler Cardiograma		3	155	200	
	Monitorização ambulatorial da pressão arterial (Mapa)		4	120	120	

Fonte: Hospital Universitário Maria Aparecida Pedrossian/UFMS.

Nota: As projeções para 2014 são superiores a 30% porque a produção de 2012 foi muito baixa, devido à falta de profissionais e ao sub-registro.

OBS.: Esse serviço integra a linha de cuidado da cardiologia

7.1.9 Diagnóstico por Métodos Gráficos do Sistema Neuromuscular

O Hospital possui 01 aparelho de eletroneuromiografia, contudo, encontra-se quebrado e sem a possibilidade de conserto. A projeção se dará somente com a compra de novo equipamento.

SERVIÇO	EXAMES	PROFISSIONAIS	QTE EQUIPAMENTOS	PRODUÇÃO/MÊS 2012	PROJEÇÃO PRODUÇÃO / MÊS 2014	DIAS E HORÁRIO DE FUNCIONAMENTO
DIAGNÓSTICO POR MÉTODOS GRÁFICOS EM NEUROLOGIA	EXAME ELETROENCEFALOGRÁFICO	MÉDICO NEUROLOGISTA NEUROFISIOLOGISTA TÉCNICO DE ENFERMAGEM	2	60	200	2ª as 6ª feiras 7:00 as 11:00 e das 13:00 as 17:00
	EXAME ELETRONEUROMIOGRAFIA		1			

Fonte: Hospital Universitário Maria Aparecida Pedrossian/UFMS

OBS.: Esse serviço integra a linha de cuidado do sistema neuromuscular

7.2 Unidade de Laboratório de Análises Clínicas

A produção mensal apresentada a seguir, para este setor, refere-se às produções da emergência, ambulatorial e da internação. Apenas o serviço ambulatorial é realizado de segunda à sexta-feira. O número de exames no SIA/SUS é menor que o informado, fator pelo qual muitos exames não são pagos por não estarem autorizados pelo SUS. (fonte: HU Maria Aparecida Pedrossian/UFMS).

SERVIÇO	CLASSIFICAÇÃO	PROFISSIONAIS	PRODUÇÃO MÊS 2012	PROJEÇÃO PRODUÇÃO/MÊS 2014	DIAS E HORÁRIO DE FUNCIONAMENTO
SERVIÇO DE DIAGNÓSTICO POR LABORATÓRIO CLÍNICO	EXAMES BIOQUÍMICOS	MEDICO HEMATOLOGISTA e/ou	59.904	74.000	24 horas
	EXAMES HEMATOLÓGICOS E HEMOSTASIA	MEDICO PATOLOGISTA CLINICO			
	EXAMES SOROLÓGICOS E IMUNOLÓGICOS	MEDICINA LABORATORIAL			
	EXAMES COPROLÓGICOS	FARMACEUTICO BIOQUIMICO e/ou			
	EXAMES DE UROANÁLISE	BIOLOGO e/ou			
	EXAMES HORMONAIS	BIOMEDICO			
	EXAMES TOXICOLÓGICOS OU DE MONITORIZAÇÃO TERAPEUTICA	TÉCNICO EM PATOLOGIA CLÍNICA			
	EXAMES MICROBIOLÓGICOS	TECNICO EM LABORATORIO			
	EXAMES EM OUTROS LIQUIDOS BIOLÓGICOS	AUXILIAR DE LABORATORIOS			
	EXAMES DE GENÉTICA				
	EXAMES HORMONAIS				
		EXAMES IMUNOHEMATOLOGICOS			
SERVIÇO DE LABORATÓRIO	SUPORTE SO SERVIÇO DE DIAGNOSTICO MOLECULAR.		8	30	

Fonte: Hospital Universitário Maria Aparecida Pedrossian/UFMS

MÊS	AMBULATORIO nº COLETAS/ EXAMES	INTERNADOS nº COLETAS/EXAMES	PRONTO SOCORRO COLETAS/EXAMES	TOTAL
jan/12	2.291 / 15.606	7.018 / 17.195	1.591 / 13.259	10.900 / 46.060
fev/12	2.569 / 18.052	2.449 / 17.385	1.454 / 11.431	6.472 / 46.868
mar/12	3.995 / 25.392	3.093 / 21.813	1.573 / 11.848	8.661 / 59.053
abr/12	4.409 / 24.624	2.866 / 21.315	1.807 / 15.410	9.082 / 61.349
mai/12	6.070 / 29.976	3.236 / 24.336	1.703 / 14.202	11.009 / 68.514
jun/12	3.952 / 23.742	2.944 / 22.701	1.928 / 15.674	8.824 / 62.117
jul/12	4.043 / 24.270	2.936 / 23.517	1.852 / 16.221	8.831 / 64.008
ago/12	4.606 / 28.419	2.957 / 23.104	1.936 / 17.190	9.499 / 68.713
set/12	3.548 / 22.388	2.690 / 19.155	1.850 / 15.903	8.088 / 57.446
out/12	3.793 / 25.695	2.686 / 21.999	1.944 / 17.358	8.423 / 65.052
nov/12	3.790 / 28.347	2.321 / 19.384	1.738 / 14.746	7.849 / 62.477
dez/12	1.985 / 14.330	2.293 / 19.397	1.742 / 15.177	6.020 / 48.904
TOTAL/ANO 2012	45.051 / 280.841	37.489 / 251.301	21.118 / 178.419	103.658 / 710.561

Fonte: Hospital Universitário Maria Aparecida Pedrossian/UFMS.

SERVIÇO	CLASSIFICAÇÃO	PROFISSIONAIS	PRODUÇÃO/MÊS 2012	PROJEÇÃO PRODUÇÃO/MÊS 2014	DIAS E HORÁRIO DE FUNCIONAMENTO
SERVIÇO DE DIAGNÓSTICO POR ANATOMIA PATOLÓGICA E/OU CITOPATOLÓGICO	EXAMES ANATOMOPATOLÓGICOS	MEDICO ANATOMOPATOLOGISTA	63	500	2ª a 6ª feiras (7:00 as 11:00 e das 13:00 as 17:00)
		MEDICO CITOPATOLOGISTA			
		TÉCNICO EM HISTOLOGIA			
		TÉCNICO EM PATOLOGIA CLÍNICA			
	EXAMES CITOPATOLÓGICOS	MÉDICO ANATOMOPATOLOGISTA	160	500	
		MÉDICO CITOPATOLOGISTA			
		TÉCNICO EM PATOLOGIA CLÍNICA			
		FARMACEUTICO BIOQUIMICO e/ou			
		BIÓLOGO e/ou			
		BIOMEDICO			

Fonte: Hospital Universitário Maria Aparecida Pedrossian/UFMS

O serviço de necropsia funciona também no caso de urgência quando extremamente necessário, devido à insuficiência de profissionais.

SERVIÇO	PROFISSIONAIS	FUNCIONAMENTO
NECROPSIA	Médico Legista	2ª a 6ª feiras (7:00 as 11:00 e das 13:00 as 17:00) 24h (urgência)
	Técnico em Anatomia e Necrópsia	

Fonte: Hospital Universitário Maria Aparecida Pedrossian/UFMS

7.4 Unidade de Diagnóstico por Imagem

O serviço de Ultrassom precisa ser equipado adequadamente, já que existe a demanda reprimida na rede.

- 1- Necessário contemplar profissional Enfermeiro para atuar no Serviço de Diagnóstico por imagem;
- 2- O técnico de enfermagem deverá ser contemplado em cada tipo de serviço;
- 3- O médico anestesista, quando necessário, deverá se deslocar do centro cirúrgico para dar o suporte aos exames, considerando que esses profissionais estarão alocados na Unidade de Cirurgia;
- 4- Os 06 aparelhos de Ultrassom estão em funcionamento, mas abaixo da capacidade. Contudo, com a contratação de profissionais e readequação do espaço físico, poderão funcionar plenamente;
- 5- Existe uma sala para o ultrassom. O Hospital está readequando o espaço físico e dentro de seis meses estarão em funcionamento mais duas salas;
- 6- O HU possui 05 aparelhos de Rx fixos e 13 portáteis;
- 7- Não há aparelhos destinados especificamente para rotina e emergência.

SERVIÇO	TIPO		PROFISSIONAIS	QUANTIDADE DE EQUIPAMENTOS	PRODUÇÃO/MÊS - 2012	PROJEÇÃO PRODUÇÃO/MÊS 2014	DIAS E HORÁRIO DE FUNCIONAMENTO
SERVIÇO DE DIAGNÓSTICO POR IMAGEM	ULTRASONOGRAFIA	Demais Sistemas	MÉDICO EM RADIOLOGIA E DIAGNÓSTICO POR IMAGEM	6	250	400	24 H
			TÉCNICO EM RADIOLOGIA E IMAGENOLOGIA				
			MÉDICO EM RADIOLOGIA E DIAGNÓSTICO POR IMAGEM				
		Ginecologia/Obstetria	MÉDICO GINECOLOGISTA E OBSTETRA		128	528	
			TÉCNICO DE ENFERMAGEM				
	*RADIOLOGIA		MÉDICO EM RADIOLOGIA E DIAGNÓSTICO POR IMAGEM	18 (5 fixos e 13 portáteis)	1.252	1.650	24 h
			TÉCNICO EM RADIOLOGIA E IMAGENOLOGIA				
	TOMOGRAFIA COMPUTADORIZADA		MÉDICO EM RADIOLOGIA E DIAGNÓSTICO POR IMAGEM	1	243	350*	24 h
			TÉCNICO EM RADIOLOGIA E IMAGENOLOGIA				
	MAMOGRAFIA		MEDICO EM RADIOLOGIA E DIAGNOSTICO POR IMAGEM	1	50	264	2ª as 6ª feiras 7:00 as 11:00
		MEDICO MASTOLOGISTA					
		MEDICO GINECOLOGISTA E OBSTETRA					
		TECNICO EM RADIOLOGIA E IMAGENOLOGIA					

Fonte: Hospital Universitário Maria Aparecida Pedrossian/UFMS

Nota: * Quantitativo contratualizado com o gestor.

8. APOIO TERAPÊUTICO

8.1 Apoio Terapêutico Vinculado às Linhas de Cuidado

8.1.1 Diagnóstico e Terapêutica por Hemodinâmica

No momento, o HU possui 01 equipamento de Hemodinâmica em funcionamento, e mais 01 outro novo equipamento para o mesmo procedimento aguardando instalação. O hospital não dispõe atualmente de médicos especialistas na área, por isso o serviço está funcionando por meio de contrato de terceirização. (Fonte: HU Maria Aparecida Pedrossian/UFMS).

Atualmente, não há espaço físico disponível para a instalação do novo equipamento. Assim, a projeção para 2014 não contempla o referido equipamento.

Há 01 equipamento que funciona 24h se necessário, porém, os exames agendados ocorrem em horário comercial.

Existem 02 leitos de observação na Hemodinâmica.

SERVIÇO	PROFISSIONAIS	Nº EQUIPAMENTO	PRODUÇÃO/MÊS- 2012	PROJEÇÃO PRODUÇÃO/MÊS-2014	DIAS E HORÁRIO DE FUNCIONAMENTO
HEMODINÂMICA	Médico - Hemodinâmica e Cardiologia Intervencionista	1	90	120	24 horas
	Médico em Radiologia e Diagnóstico por imagem				
	Enfermeiro				
	Técnico em radiologia e imagenologia				
	Técnico de Enfermagem				

Fonte: Hospital Universitário Maria Aparecida Pedrossian/UFMS

8.1.2 Diagnóstico e Terapêutica em Nefrologia e Urologia

O HU possui habilitação pelo Ministério da Saúde em Unidade de Assistência de Alta Complexidade em Nefrologia (Serviço de Nefrologia).

Disposição física das máquinas: 08 máquinas para adultos estão no mesmo ambiente (salão); há uma sala com 02 máquinas para pacientes pediátricos; 01 máquina na UTI; 02 máquinas numa sala reservada para os pacientes com Hepatites e 01 máquina em uma sala para pacientes HIV (nesta última sala há potencial para ter duas máquinas).

A diálise peritoneal (CAPD) é realizada na enfermaria de pediatria, na sala de procedimentos. Há 5 pacientes em diálise peritoneal.

Atualmente o HU atende 40 pacientes em tratamento dialítico por mês.

SERVIÇO	CLASSIFICAÇÃO	PROFISSIONAIS	Nº MÁQUINAS	PRODUÇÃO/MÊS-2012	PROJEÇÃO PRODUÇÃO/MÊS 2014	DIAS E HORÁRIO DE FUNCIONAMENTO
SERVIÇO DE NEFROLOGIA UROLOGIA	TRATAMENTO DIALÍTICO (Diálise/hemodiálise)	ENFERMEIRO NUTRICIONISTA MÉDICO NEFROLOGISTA ASSISTENTE SOCIAL TÉCNICO DE ENFERMAGEM PSICOLOGO CLINICO	13 na Serviço de Hemodiálise e 1 na UTI	436	570	2ª a Domingo 7:00 as 11:00 e das 13:00 as 17:00
	LITOTRIPSIA	MÉDICO UROLOGISTA	1	15	80	2ª as 6ª feiras 7:00 as 11:00 e das 13:00 as 17:00
	CONFEÇÃO INTERVENÇÃO DE ACESSOS PARA DIÁLISE	MÉDICO CIRURGIAO CARDIOVASCULAR MÉDICO CIRURGIAO GERAL MÉDICO NEFROLOGISTA MÉDICO EM CIRURGIA VASCULAR	0	26	35	24 hs
	EXAMES URODINÂMICOS	MÉDICO UROLOGISTA	2	44	70	2ª as 6ª feiras 7:00 as 11:00 e das 13:00 as 17:00

Fonte: Hospital Universitário Maria Aparecida Pedrossian/UFMS

Obs: O Serviço de Nefrologia e urologia integram a Unidade do Sistema Urinário.

8.2 Serviço de Radioterapia

O Hospital Universitário Maria Aparecida Pedrossian/UFMS, possui habilitação pelo Ministério da Saúde em UNACON com serviço de Radioterapia. Atualmente, a Radioterapia do HU tem capacidade de tratamento oncológico diário para 20 pacientes no Cobalto e 10 pacientes nas terapias superficiais e ortovoltagem. Foi estabelecido esse número para que haja qualidade no atendimento de casos novos, planejamentos técnicos adequados, revisões semanais, checagem diária dos filmes de posicionamento e alta aos pacientes; evitando, portanto, atraso ao início e término do tratamento (fonte: HU Maria Aparecida Pedrossian/UFMS).

SERVIÇO	PROFISSIONAIS	Nº DE SALAS	Nº DE EQUIPAMENTOS	PRODUÇÃO/MÊS 2012	PROJEÇÃO PRODUÇÃO/MÊS 2014	DIAS E HORÁRIO DE FUNCIONAMENTO
RADIOTERAPIA	MÉDICO RADIOTERAPEUTA	1	1		176	2ª as 6ª feiras 7:00 as 11:00 e das 13:00 as 17:00
	FÍSICO NUCLEAR					
	ENFERMEIRO					
	TÉCNICO DE ENFERMAGEM					
	TÉCNICO EM RADIOTERAPIA					

Fonte: Hospital Universitário Maria Aparecida Pedrossian/UFMS.

De acordo com o HU, o serviço esteve inativo por alguns anos, foi reativado em abril de 2013 e fechado por falta de radioterapeuta, em junho de 2013.

A projeção esperada é de 176/mês para 2014. Quando o serviço estiver em funcionamento, será realizada também braquiterapia.

8.3 Serviço de Quimioterapia

Atualmente, o serviço encontra-se desativado, e com a possibilidade de reativação assim que o HU preencher os critérios de funcionamento pela ANVISA. Assim, faz-se necessário a adequação da estrutura física e a contratação de profissionais habilitados.

Os leitos de aplicação serão em conjunto com a pulsoterapia para adultos e/ou crianças, até a construção do espaço próprio.

Os quimioterápicos serão manipulados em Capela regulamentada pela ANVISA, já existente no hospital.

A previsão de pacientes em tratamento será de 20 pacientes novos/mês.

SERVIÇO	PROFISSIONAIS	LEITOS OBSERVAÇÃO	SALA DE PREPARO	Nº CAPELA DE FLUXO LAMINAR	PRODUÇÃO/MÊS 2012	PROJEÇÃO PRODUÇÃO /MÊS 2014	DIAS E HORÁRIO DE FUNCIONAMENTO
QUIMIOTERAPIA	MÉDICO ONCOLOGISTA PEDIÁTRICO MÉDICO HEMATO ONCOLOGISTA MÉDICO ONCOLOGISTA CLÍNICO ENFERMEIRO FARMACÊUTICO TÉCNICO DE ENFERMAGEM NUTRICIONISTA	junto com a pulsoterapia		1	0	3.552	2ª as 6ª das 7:00 as 17:00

Fonte: Hospital Universitário Maria Aparecida Pedrossian/UFMS.

8.4 Unidade de Centro Cirúrgico e RPA (Recuperação Pós Anestésica)

O Hospital Universitário Maria Aparecida Pedrossian/UFMS é habilitado em Videocirurgias.

Nesta unidade de cuidado existe a necessidade de profissionais anestesiológicos nos seguintes setores: Hemodinâmica: 24 horas; Procedimentos eletivos - Litotripsia, Endoscopia digestiva e Tomografia - 06 horas diárias para cada.

Existem 09 salas de centro cirúrgico, sendo que 02 estão inativas para readequação funcional/estrutural determinada pela Vigilância Sanitária local (há previsão de reativação em 6 meses). Das 03 salas de centro obstétrico, 02 são para cesárea. Há também 03 PPPs.

O centro obstétrico situa-se no segundo andar, em ala separada do centro cirúrgico.

Na recuperação pós-anestésica, 01 sala é destinada para utilização do centro cirúrgico e 01 para o centro obstétrico. (Fonte: HU Maria Aparecida Pedrossian/UFMS).

SERVIÇO	NÚMERO TOTAL DE SALAS	NÚMERO DE SALAS EM FUNCIONAMENTO POR DIA DA SEMANA E POR TURNO									Nº DE LEITOS RPA	PROFISSIONAIS	PRODUÇÃO MÊS/2012	PROJEÇÃO MÊS/2014
		2ª a 6ª feira			Sábado			Domingo						
		7-13h	13-19h	19-7h	7-13h	13-19h	19-7h	7-13h	13-19h	19-7h				
CENTRO CIRÚRGICO	9	9	9	2	4	4	2	2	2	2	2	Enfermeiro Técnico de enfermagem Médico Anestesiista Médico Cirurgião (vinculado às linhas de cuidado)	450 CIRURGIA/MÊS	585 CIRURGIA/MÊS
SALA DE RECUPERAÇÃO - RPA	1	1	1	1	1	1	1	1	1	1	1	6 Enfermeiro Técnico de enfermagem Médico Anestesiista		

SERVIÇO	NÚMERO TOTAL DE SALAS	NÚMERO DE SALAS EM FUNCIONAMENTO POR DIA DA SEMANA E POR TURNO									Nº DE LEITOS (RPA/PRÉ-PARTO)	PROFISSIONAIS	PRODUÇÃO MÊS/2012	PROJEÇÃO MÊS/2014
		2ª a 6ª feira			Sábado			Domingo						
		7-13h	13-19h	19-7h	7-13h	13-19h	19-7h	7-13h	13-19h	19-7h				
CENTRO OBSTÉTRICO	3 (2 de cesárea e 1 de parto normal)	3	3	3	3	3	3	3	3	3	3	3 leitos de pré-parto Enfermeiro Técnico de enfermagem Médico Anestesiista Médico Obstetra	70 PARTOS CESÁRIANA/MÊS 45 CIRURGIAS GINECOLÓGICAS/MÊS	90 PARTOS/MÊS 60 CIRURGIAS GINECOLÓGICAS/MÊS
SALA DE PARTO PPPs	3	1	1	1	1	1	1	1	1	1	1	Enfermeiro Técnico de enfermagem Médico Anestesiista Médico Obstetra	50 PARTOS NORMAL/MÊS	65 PARTOS NORMAL/MÊS
SALA DE RECUPERAÇÃO - RPA	1	3	3	3	3	3	3	3	3	3	3	3 leitos de RPA Enfermeiro Técnico de enfermagem Médico Pediatra	200 ATENDIMENTOS/MÊS	250 ATENDIMENTOS/MÊS

SERVIÇO	NÚMERO TOTAL DE SALAS	NÚMERO DE SALAS EM FUNCIONAMENTO POR DIA DA SEMANA E POR TURNO									Nº DE LEITOS (RPA/PRÉ-PARTO)	PROFISSIONAIS	PRODUÇÃO MÊS/2012	PROJEÇÃO MÊS/2014
		2ª a 6ª feira			Sábado			Domingo						
		7-13h	13-19h	19-7h	7-13h	13-19h	19-7h	7-13h	13-19h	19-7h				
SERVIÇO DE CIRURGIA AMBULATORIAL	4*	4	4	0	0	0	0	0	0	0	0	0 Enfermeiro Técnico de enfermagem Médico Anestesiista Médico Cirurgião (vinculado às linhas de cuidado)	40 PROCEDIMENTOS	200 PROCEDIMENTOS

Fonte: Hospital Universitário Maria Aparecida Pedrossian/UFMS

8.5 Unidade de Processamento de Materiais Esterilizados (CME):

O centro cirúrgico e o centro obstétrico preparam os pacotes de instrumentais utilizados em seus serviços. Os processos de limpeza de materiais cirúrgicos ocorrem primeiro dentro do centro Cirúrgico e Centro Obstétrico (limpeza, preparo e desinfecção química). Após isso, são encaminhados ao Centro de Materiais para esterilização, armazenamento e distribuição. Esse fluxo ocorre devido à falta de espaço físico na CME.

Com relação aos equipamentos, a CME conta com 03 autoclaves e 02 sterrad (fonte: HU Maria Aparecida Pedrossian/UFMS).

SERVIÇO	PROFISSIONAIS	FUNCIONAMENTO	PRODUÇÃO DE PACOTE: PREPARADO E ESTERILIZADO/Mês 2012
PROCESSAMENTO DE MATERIAIS ESTERILIZADOS	ENFERMEIRO	24 horas	71.200
	TÉCNICO DE ENFERMAGEM		

Fonte: Hospital Universitário Maria Aparecida Pedrossian/UFMS

8.6 UTI/UCI

O HU encontra-se habilitado para os seguintes serviços:

UTI Adulto Tipo II - 16 leitos.

UTI Neonatal Tipo II – 06 leitos.

UTI Pediátrica Tipo II – 05 leitos. (fonte: CNES/DataSUS, acesso em 16/07/13)

Existe a previsão para a implantação de 06 leitos de UCINCa (Unidade Canguru), ampliação da UCINCo para 15 leitos e da UTIN para 10 leitos.

O formato da estrutura das UTIs adulto, coronariana e pediátrica é semelhante, porém, estão localizadas em espaços distintos, separadas fisicamente.

Com a reforma do setor, a distribuição dos leitos de UTI/UCI ficará da forma como está apresentada na planilha abaixo:

Serviço	Classificação	LEITOS ATIVOS	LEITOS DESATIVADOS	NOVOS LEITOS	TOTAL LEITOS UTI/UCI
TERAPIA INTENSIVA	UTI NEONATAL (UTIN)	6	2	2	10
	UCI NEONATAL (UCINCo)	6	6	3	15
	UCI NEONATAL CANGURU (UCINCa)	0	0	6	6
	PEDIÁTRICA	5	3	0	8
	ADULTO	8	2	0	10
	UTI CORONARIANA	8	2	0	10
	TOTAL		33	15	11

Fonte: Hospital Universitário Maria Aparecida Pedrossian/UFMS.

8.7 Unidade de Reabilitação

➤ Serviço de Fisioterapia:

O HU está habilitado em UTI e possui 01 fisioterapeuta no CTI Adulto e UCO. Existe 01 fisioterapeuta lotado no Curso de Fisioterapia da UFMS que faz plantão vespertino na UTI Pediátrica e Neonatal.

Hoje não há profissionais para efetivar o atendimento da demanda existente nesse serviço.

SERVIÇO	CLASSIFICAÇÃO	PROFISSIONAIS	PRODUÇÃO/MÊS - 2012	PROJEÇÃO PRODUÇÃO/MÊS - 2014	FUNCIONAMENTO
FISIOTERAPIA	ASSISTENCIA FISIOTERAPEUTICA CARDIOVASCULARES E PNEUMOFUNCIONAL	FISIOTERAPEUTA	488	1.000	7:00 as 11:00 e das 13:00 as 17:00
	ASSISTENCIA FISIOTERAPEUTICA NAS DISFUNCOES MUSCULO ESQUELETICO		9	220	
	ASSISTENCIA FISIOTERAPEUTICA NAS ALTERACOES EM NEUROLOGIA		30	66	
	ASSISTÊNCIA FISIOTERAPÊUTICA EM ALTERAÇÕES OBSTÉTRICAS NEONATAL			352	
	ASSISTÊNCIA FISIOTERAPÊUTICA EM ALTERAÇÕES ONCOLÓGICAS		7/ANO	132	
	ASSISTÊNCIA FISIOTERAPÊUTICA EM OFTALMOLOGIA			60	
	DIAGNÓSTICO CINÉTICO FUNCIONAL			264	

Fonte: Hospital Universitário Maria Aparecida Pedrossian/UFMS.

8.8 Unidade de Farmácia Clínica

No Hospital Universitário Maria Aparecida Pedrossian/UFMS, funcionam: a farmácia de dispensação Intra-hospitalar, Central de Manipulação de Medicamentos, e as 03 Unidades satélites (Hospital Dia, Pronto Atendimento e Centro Cirúrgico).

SERVIÇO	PROFISSIONAIS	FUNCIONAMENTO
FARMÁCIA DISPENSAÇÃO INTRA HOSPITALAR	FARMACÊUTICO	7 dias da semana/24 h
FARMÁCIA HOSPITAL DIA		12 horas/diurno
FARMÁCIA PRONTO ATENDIMENTO		7 dias da semana/24 h
FARMÁCIA CENTRO CIRURGICO		7 dias da semana/24 h
FARMÁCIA CENTRAL DE MANIPULAÇÃO DE MEDICAMENTOS		7 dias da semana/24 h

Fonte: Hospital Universitário Maria Aparecida Pedrossian/UFMS

8.9 Unidade de Nutrição Clínica

O serviço de nutrição enteral atualmente adquire as dietas industrializadas e as fraciona em volume, de acordo com as calorias necessárias destinadas a cada paciente, conforme prescrição médica e nutricional.

A nutrição parenteral é adquirida através de contrato de prestação serviços (terceirização). São adquiridas, na média mensal, as seguintes quantidades:

- 250 ml (0,25L) de emulsão lipídica a 20%;
- 160.000 ml (160L) de nutrição parenteral adulta com lipídios;

- 4.000 ml (4L) de nutrição parenteral pediátrica sem lipídios;
- 62.500 ml (62,5L) de nutrição parenteral pediátrica com lipídios; e
- 20.000 ml (20L) de nutrição parenteral adulta sem lipídios.

(Fonte: HU Maria Aparecida Pedrossian/UFMS).

O HU pretende continuar adquirindo as dietas industrializadas.

SERVIÇO	CLASSIFICAÇÃO	PROFISSIONAIS	Nº DE DIETA PARENTERAL MANIPULADA/Mês 2012	HABILITAÇÃO SUS	FUNCIONAMENTO
NUTRIÇÃO CLÍNICA	ENTERAL	ENFERMEIRO	600 LITROS/MÊS	NÃO	24 HORAS
		NUTRICIONISTA			
		MÉDICO			
	ENTERAL PARENTERAL	FARMACÊUTICO	250 LITROS/MÊS	NÃO	
		ENFERMEIRO			
		NUTRICIONISTA			
	ENTERAL PARENTERAL COM MANIPULAÇÃO FABRICAÇÃO	FARMACEUTICO	NÃO	NÃO	
		ENFERMEIRO			
		NUTRICIONISTA			
	MÉDICO				

Fonte: Hospital Universitário Maria Aparecida Pedrossian/UFMS.

Banco de Leite:

O Banco de Leite Humano/HU-UFMS é a Referência Estadual para Banco de Leite Humano em todo Estado de Mato Grosso do Sul, conforme Resolução da Secretaria Estadual de Saúde (SES/MS nº 263/99 – DOE 5142/1999). Tem como objetivos:

- 1- Capacitar todo recurso humano dos bancos de leite do Estado de Mato Grosso do Sul;
- 2- Planejar a implantação de novas rotinas para atender às exigências das portarias da Agência Nacional de Vigilância Sanitária/Ministério da Saúde no que diz respeito às normas e procedimentos do banco de leite;
- 3- Supervisionar o desenvolvimento das atividades de todos os bancos de leite do Estado;
- 4- Orientar e acompanhar a implantação de todos os bancos de leite do Estado junto com a Vigilância Sanitária e Secretaria de Estado de Saúde;
- 5- Presidir a Comissão Estadual de Banco de Leite Humano;
- 6- Supervisionar os dados estatísticos de produção dos Bancos de Leite Humanos (BLH) para a Rede de BLH e para SES/MS;
- 7- Ser campo para pesquisas para graduação e pós-graduação da UFMS;
- 8- Compôr o Comitê Estadual de Estímulo ao Aleitamento Materno;
- 9- Visitar as mães na maternidade duas vezes por dia para auxiliar amamentação. Nas demais clínicas quando necessário;
- 10-Realizar o acompanhamento das mães 7 dias após a alta hospitalar para problema na amamentação e agendar a visita domiciliar;
- 11-Realizar o atendimento e coleta domiciliar do leite humano doado diariamente;
- 12-Realizar a recepção, cadastro, processamento e controle de qualidade do leite humano doado;
- 13-Realizar a distribuição dos leites conforme prescrição médica;
- 14-Encaminhar leite humano pasteurizado para outras Instituições sempre que necessário mediante solicitação médica e dentro das possibilidades do HU;
- 15-Realizar o controle de qualidade encaminhado pela Rede Brasileira de Bancos de Leite Humano/FIOCRUZ/MS– proficiência;

16-Realizar o atendimento assistencial às mães da UTI neonatal e Unidade Intermediária para orientação de pega e posição, bem como para ordenha. Orientando-as a comparecer 6 a 8 vezes por dia;

(Fonte: HU Maria Aparecida Pedrossian/UFMS).

OBSERVAÇÕES:

Por falta de recursos humanos, o atendimento no período noturno é realizado pelos funcionários do lactário somente em casos de extrema necessidade;

Por falta de espaço físico, o porcionamento e distribuição do leite são realizados pelo lactário;

Por falta de espaço físico, o laboratório não é próprio, por isso o farmacêutico é do DTA;

O espaço físico não atende às recomendações da RDC 171 da ANVISA, sendo necessária a adequação para certificação na Rede Ibero Americana de Banco de Leite Humano/FIOCRUZ/Ministério da Saúde.

O HU aguarda a reforma do espaço físico do Banco de Leite.

O Banco de Leite será dimensionado para o funcionamento em 12h diárias para o atendimento à população. Somente funcionará 24h em caráter de urgência/emergência.

SERVIÇO	PROFISSIONAIS	PRODUÇÃO / MÊS 2012 (nº atendimentos)	PROJEÇÃO/MÊS 2014 (nº atendimentos)	FUNCIONAMENTO
BANCO DE LEITE	ENFERMEIRO	740	1132	24 hs
	NUTRICIONISTA			
LACTÁRIO	TÉCNICO DE NUTRIÇÃO	5578	7251	

Fonte: Hospital Universitário Maria Aparecida Pedrossian/UFMS.

8.10 Unidade Transfusional

O Hospital Maria Aparecida Pedrossian- HU/UFMS possui um próprio núcleo de hemoterapia, denominado hemonúcleo. Sua estrutura física foi construída pela Secretaria de Saúde do estado, assim como o setor de captação do sangue. Todos os procedimentos hemoterápicos são mantidos pela própria Secretaria de Saúde. Os funcionários responsáveis pelo atendimento do hemonúcleo pertencem ao quadro de servidores do Hospital Universitário, bem como os materiais utilizados para a transfusão de hemoderivados são de responsabilidade do Hospital.

SERVIÇO	TIPO DE PRODUÇÃO	PROFISSIONAIS	PRODUÇÃO/MÊS - 2012	PROJEÇÃO PRODUÇÃO/MÊS - 2014	DIAS E HORÁRIO DE FUNCIONAMENTO
HEMOTERAPIA	PROCEDIMENTOS DESTINADOS A OBTENÇÃO DO SANGUE	MÉDICO HEMATOLOGISTA MÉDICO HEMOTERAPEUTA FARMACÊUTICO BIOQUÍMICO ENFERMEIRO TÉCNICO DE ENFERMAGEM	120	330	2ª as 6ª feiras das 7:00 as 17:00
	DIAGNOSTICO EM HEMOTERAPIA		120	330	
	PROCEDIMENTOS ESPECIAIS EM HEMOTERAPIA				
	MEDICINA TRANSFUSIONAL		80	240	

Fonte: Hospital Universitário Maria Aparecida Pedrossian/UFMS.

8.11 Unidade de Pulsoterapia

O atual serviço de pulsoterapia possui no total, 14 poltronas, sendo: 11 poltronas adulto e 03 poltronas pediátricas. Nesse serviço existem 21 bombas de infusão e 02 consultórios. (fonte: HU Maria Aparecida Pedrossian/UFMS).

SERVIÇO	PROCEDIMENTOS	PROFISSIONAIS	QTE POLTRONAS	PRODUÇÃO/MÊS 2012	PROJEÇÃO PRODUÇÃO / MÊS 2014	DIAS E HORÁRIO DE FUNCIONAMENTO
PULSOTERAPIA E INFUSÃO DE IMUNOBIOLOGICOS	PULSOTERAPIA	MÉDICO REUMATOLOGISTA MÉDICO NEUROLOGISTA MÉDICO GASTROENTEROLOGIA MÉDICO GENÉTICA CLINICA MÉDICO NEFROLOGIA	14	308	400	Diurno 12 horas
	INFUSÃO DE IMUNOBIOLOGICOS.					

Fonte: Hospital Universitário Maria Aparecida Pedrossian/UFMS.

9. SERVIÇOS ESPECIALIZADOS HABILITADOS PELO SUS

Código	Descrição	Origem	Competência Inicial	Competência Final	Portaria	Data Portaria	Leitos SUS	Data do Lançamento
202	UNID.DE ASSIST. DE ALTA COMPLEXIDADE AO PACIENTE PORTADOR DE OBESIDADE GRAVE	Nacional	mai/07	abr/14	PT SAS 425	19/04/2013		13/09/2012
506	OFTALMOLOGIA PROCEDIMENTOS RELACIONADOS AO GLAUCOMA	Nacional	abr/13	---	MEMO CGCSS/DRA C 125	14/02/2013		16/04/2013
801	UNIDADE DE ASSISTENCIA DE ALTA COMPLEXIDADE CARDIOVASCULAR*	Nacional	abr/07	---	SAS 288	26/04/2007		29/05/2007
803	CIRURGIA CARDIOVASCULAR E PROCEDIMENTOS EM CARDIOLOGIA INTERVENCIONISTA	Nacional	abr/07	---	SAS 288	26/04/2007		29/05/2007
805	CIRURGIA VASCULAR	Nacional	abr/07	---	SAS 288	26/04/2007		29/05/2007
806	CIRURGIA VASCULAR E PROCEDIMENTOS ENDOVASCULARES EXTRACARDIACOS	Nacional	mar/12	---	SAS 273	29/03/2012		30/03/2012
1101	SERVICO HOSPITALAR PARA TRATAMENTO AIDS	Nacional	jul/05	---	OF.GAB.2634 /2005-SMS C. GRANDE		0	//
1203	HOSPITAL DIA - AIDS	Nacional	set/06	---	SAS 713	28/09/2006		29/09/2006
1501	UNIDADE DE ASSISTENCIA DE ALTA COMPLEXIDADE EM NEFROLOGIA(SERVIÇO DE NEFROLOGIA)	Nacional	mar/07	---	SAS 150	13/03/2008		14/03/2008
1707	UNACON COM SERVIÇO DE RADIOTERAPIA	Nacional	set/07	---	SAS 062	13/03/2009		10/12/2007
1901	LAQUEADURA	Local	abr/11	---	RESOLUCAO N. 24 / SES / MS	09/05/2011	0	15/07/2013
1902	VASECTOMIA	Local	abr/11	---	RESOLUCAO N.24 / SES / MS	09/05/2011	0	15/07/2013
2501	UNIDADE DE ASSISTENCIA DE ALTA COMPLEXIDADE EM TRAUMATO-ORTOPEDIA*	Nacional	jan/08	---	SAS 90 RET F	30/03/2009		31/01/2008
2601	UT I II ADULTO	Nacional	jul/05	---	PT SAS 398	07/06/2002	16	//
2602	UT I II NEONATAL	Nacional	jul/05	---	PT SAS 398	07/06/2002	6	//
2603	UT I II PEDIATRICA	Nacional	jul/05	---	PT SAS 398	07/06/2002	5	//
2901	VIDEOCIRURGIAS	Local	jul/05	---		16/11/2006	0	15/07/2013

Fonte: CNES/DATASUS/MS. Acesso em 08 de outubro de 2013.

Para estruturação da equipe da área de regulação e avaliação em saúde, no âmbito do hospital, faz-se necessário contar com profissionais de nível superior na área da saúde, preferencialmente com experiência em regulação e avaliação assistencial, bem como com profissionais que tenham conhecimento dos sistemas de informação (CNES, SIA e SIH/SUS).

SETOR DE REGULAÇÃO E AVALIAÇÃO EM SAÚDE	
SETOR DE REGULAÇÃO E AVALIAÇÃO EM SAÚDE	PROFISSIONAIS
	Médico
	Enfermeiro
	Outros profissionais Nível superior (analista administrativo)
	Profissionais Administrativos

Fonte: Hospital Universitário Maria Aparecida Pedrossian/UFMS

Responsabilidades:

- Definição do fluxo assistencial ambulatorial e hospitalar, buscando garantir a referência e contra-referência de pacientes;
- Utilização de protocolos assistenciais/regulação;
- Atualização sistemática do cadastro de estabelecimento de saúde no SCNES e envio regular ao gestor municipal
- Alimentação periódica do sistema SIMEC/SISREHUF;
- Elaboração/revisão sistemática da programação física e orçamentária do Sistema de Informação Ambulatorial e Hospitalar (SIA-SIH/SUS);
- Avaliação e autorização das internações e procedimentos ambulatoriais;
- Revisão/análise de laudos de internação e APACs;
- Revisão sistemática de contas médicas;
- Avaliação sistemática da produção ambulatorial e hospitalar;
- Realização do processamento e consolidação da produção ambulatorial e hospitalar (SIA-SIH/SUS);
- Envio mensal do processamento SIA-SIH/SUS para o gestor municipal;
- Articulação sistemática com o setor de contabilidade no tocante ao envio e análise das informações de produção ambulatorial e hospitalar (SIA-SIH/SUS);
- Monitoramento e avaliação de indicadores de desempenho da área assistencial;
- Articulação sistemática com a área de planejamento, quanto ao monitoramento e avaliação do processo de contratualização;
- Trabalho de forma integrada com a área de gestão da informação no tocante à produção e análise de informações da atenção à saúde para a tomada de decisão;
- Estruturação/organização do Serviço de Arquivo Médico e Estatística (SAME).

OBS.: Serviço em fase de implantação no hospital, necessitando de profissionais.

11. SETOR DE VIGILÂNCIA EM SAÚDE

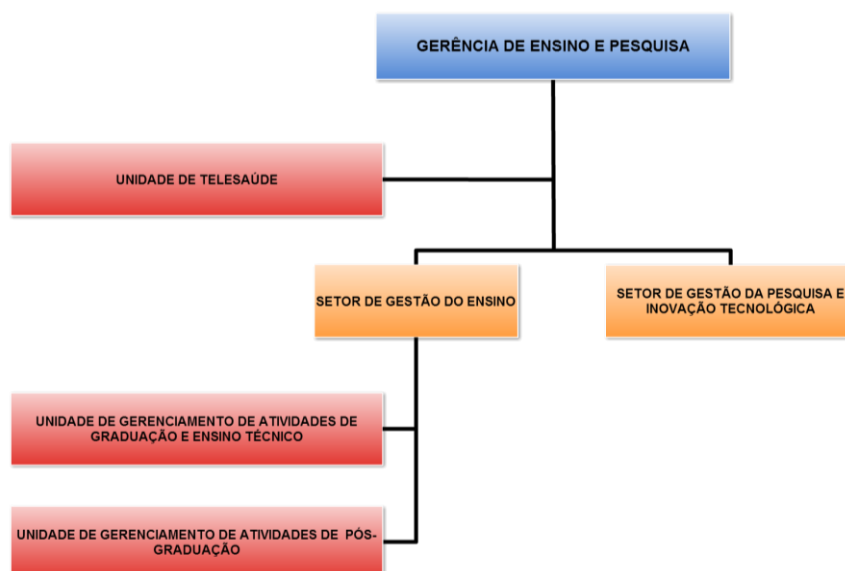
Atualmente no HU existe o Serviço de Controle de Infecção Hospitalar e o Serviço de Epidemiologia que não funcionam juntos.

O Serviço de Gerenciamento de Risco Hospitalar encontra-se desativado por falta de profissionais. Os serviços têm 3 enfermeiras e 2 técnicos de enfermagem. Há 1 médica na CCIH por 20 horas em caráter provisório, descobrindo outro setor.

SETOR DE VIGILÂNCIA EM SAÚDE	PROFISSIONAIS
SERVIÇO DE VIGILÂNCIA EPIDEMIOLÓGICA	Médico (preferencialmente epidemiologista)
	Enfermeiro (preferencialmente epidemiologista)
	Profissionais administrativos
SERVIÇO DE CONTROLE DE INFECÇÃO HOSPITALAR	Médico Infectologista
	Enfermeiro
	Farmacêutico
	Profissionais administrativos
SERVIÇO DE GERENCIAMENTO DE RISCO (HEMOVIGILÂNCIA, FARMACOVIGILÂNCIA E TECNIVIGILÂNCIA)	Médico (preferencialmente epidemiologista)
	Enfermeiro (preferencialmente epidemiologista)
	Farmacêutico
	Profissionais administrativos

Fonte: Hospital Universitário Maria Aparecida Pedrossian/UFMS.

12. ESTRUTURA ORGANIZACIONAL E DIMENSIONAMENTO DO SERVIÇO DA GERÊNCIA DE ENSINO E PESQUISA



SETOR	UNIDADE	PROFISSIONAIS	FUNCIONAMENTO
GESTÃO DO ENSINO	1- UNIDADE DE GERENCIAMENTO DAS ATIVIDADES DE GRADUAÇÃO E ESNINO TÉCNICO	TÉCNICOS DE INFORMÁTICA ANALISTAS ADMINISTRATIVOS (NÍVEL SUPERIOR)	2ª a 6ª FEIRA (8h dia)
	2- UNIDADE DE GERENCIAMENTO DAS ATIVIDADES DE PÓS-GRADUAÇÃO	TÉCNICOS ADMINISTRATIVOS (NÍVEL MÉDIO)	
GESTÃO DA PESQUISA E INOVAÇÃO TECNOLÓGICA		TÉCNICOS DE INFORMÁTICA PROFISSIONAIS DE SAÚDE COM HABILIDADE COMPROVADA EM PESQUISA E INOVAÇÃO TECNOLÓGICA	
		ANALISTAS ADMINISTRATIVOS (NÍVEL SUPERIOR)	
		TÉCNICOS ADMINISTRATIVOS (NÍVEL MÉDIO)	
		ESTATÍSTICO BIBLIOTECÁRIO	
	3- UNIDADE DE TELESAÚDE	TÉCNICOS DE INFORMÁTICA PROFISSIONAIS DE SAÚDE ANALISTAS ADMINISTRATIVOS (NÍVEL SUPERIOR)	
		TÉCNICOS ADMINISTRATIVOS (NÍVEL MÉDIO)	