

# Hospital Universitário Júlio MÜLLER – HUJM/UFMT



**DIMENSIONAMENTO DE SERVIÇOS ASSISTENCIAIS E DA  
GERÊNCIA DE ENSINO E PESQUISA**

**BRASÍLIA-DF, 12 DE SETEMBRO DE 2013.**

**DIRETORIA DE ATENÇÃO À SAÚDE E GESTÃO DE CONTRATOS**

**Sumário**

1.	APRESENTAÇÃO .....	3
1.1.	Desenho da Estrutura Organizacional da Gerência de Atenção à Saúde do HUMT .....	5
2.	DIMENSIONAMENTO DOS SERVIÇOS ASSISTENCIAIS: .....	6
2.1.	Assistência Ambulatorial .....	6
2.1.1.	Consultas por Linha de Cuidado: .....	8
2.1.1.	Consulta por Equipe Multiprofissional .....	9
2.1.2.	Unidade de Cabeça e Pescoço .....	9
2.1.3.	Unidade do Sistema Cardiorrespiratório .....	10
2.1.4.	Unidade do Sistema Músculo Esquelético .....	10
2.1.5.	Unidade do Sistema Urinário.....	11
2.1.6.	Unidade Materno Infantil .....	11
2.1.7.	Unidade de Pronto Atendimento.....	12
3.	ASSISTÊNCIA HOSPITALAR .....	12
4.	SETOR DE APOIO DIAGNÓSTICO .....	13
4.1	Unidade de Laboratório de Análises Clínicas .....	13
4.2	Unidade de Laboratório de Anatomia Patológica .....	14
4.3	Unidade de Diagnóstico por Imagem e Métodos Gráficos .....	14
4.4	Serviço de Endoscopia .....	15
5.	SETOR DE APOIO TERAPÊUTICO .....	16
5.1	Unidade de Cirurgia/RPA e CME .....	16
5.2	Unidade de Cuidados Intensivos e Semi-intensivos Adulto .....	17
5.3	Unidade de Cuidados Intensivos e Semi-intensivos Neonatal.....	17
5.4	Unidade de Reabilitação .....	19
5.5	Unidade de Nutrição Clínica.....	20
5.6	Unidade de Farmácia Clínica.....	21
5.7	Unidade Transfusional .....	21
6.	SERVIÇOS ESPECIALIZADOS HABILITADOS PELO SUS .....	22
7.	SETOR DE REGULAÇÃO E AVALIAÇÃO EM SAÚDE .....	23
8.	SETOR DE VIGILÂNCIA EM SAÚDE.....	24
9.	ESTRUTURA ORGANIZACIONAL E DIMENSIONAMENTO DOS SERVIÇOS DA GERÊNCIA DE ENSINO E PESQUISA.....	24

## **DIMENSIONAMENTO DOS SERVIÇOS ASSISTENCIAIS** **HOSPITAL UNIVERSITÁRIO JÚLIO MÜLLER – HUJM/UFMT**

### **1. APRESENTAÇÃO**

Este documento tem por objetivo apresentar o dimensionamento dos serviços assistenciais do Hospital Universitário Júlio Müller – HUJM da Universidade Federal de Mato Grosso/UFMT definido a partir do perfil assistencial de Hospital geral de média e alta complexidade.

Por sua natureza pública e integrante do Sistema Único de Saúde (SUS), o HUJM dispõe de atendimento integral ao Sistema Único de Saúde - 100% SUS, com prestação de assistência à saúde de qualidade à população do Mato Grosso. O Hospital integra a região de saúde Centro Norte estando localizado em Cuiabá, Microrregião Baixada Cuiabana, contemplando 14 municípios.

O HUJM é uma instituição com campo de estágio para os estudantes de Medicina, Nutrição, Enfermagem, Psicologia e Serviço Social, entre outros.

No campo da pesquisa científica, sob o controle da sua Comissão de Ética em Pesquisa, o HUJM tornou-se um excelente campo operacional para a produção de teses em Cursos de Especialização e de Mestrado oferecidos pela UFMT e de trabalhos científicos que são publicados em Revistas nacionais e estrangeiras, indexadas, e, também, apresentados em Congressos e Jornadas nacionais e internacionais. (HUJM, 2013).

O HUJM dispõe atualmente de uma estrutura de 61 consultórios (SIMEC/REHUF/2012) e 116 leitos hospitalares, dos quais 18 são de UTI. Para 2013 há previsão de abertura de 05 leitos novos de UTI/UCI, totalizando 121 leitos, sendo 23 de UTI/UCI. O HU já dispõe de 04 leitos de Saúde Mental para atender à Política de Enfrentamento ao Crack e outras Drogas, conforme a Portaria nº 148/GM/MS de 31/01/2012.

O dimensionamento de serviços assistenciais tem por objetivo mapear todas as áreas do hospital, sua complexidade, identificando cada serviço, instalações físicas (salas, nº de leitos, etc.) e profissionais/especialidades, para subsidiar o processo de dimensionamento de pessoas, bem como a revisão de contratualização com a Gestão do SUS. Para fins metodológicos o documento está estruturado pelos eixos ambulatorial, urgência e emergência, internação, apoio diagnóstico, apoio terapêutico, Regulação e Avaliação em Saúde e Vigilância em Saúde.

A estrutura organizacional da Gerência de Atenção à Saúde do HUJM, caracterizado como Hospital de pequeno porte, está composta por 03 divisões, 04 setores e 23 unidades a seguir especificadas:

#### **➤ DIVISÕES (03)**

- 1 – Divisão de Gestão do Cuidado: composta por 13 (treze) Unidades Assistenciais, sendo 01(uma) Unidade de Pronto Atendimento;
- 2 – Divisão Médica;
- 3 – Divisão de Enfermagem.

## DIRETORIA DE ATENÇÃO À SAÚDE E GESTÃO DE CONTRATOS

### ➤ SETORES – 04 (quatro)

1 – Setor de Apoio Diagnóstico: composto por 03 (três) Unidades:

- ✓ Unidade de Laboratório de Análises Clínicas;
- ✓ Unidade de Laboratório de Anatomia Patológica;
- ✓ Unidade de Diagnóstico por Imagem e Métodos Gráficos.

2 – Setor de Apoio Terapêutico: composto por 07 (sete) Unidades:

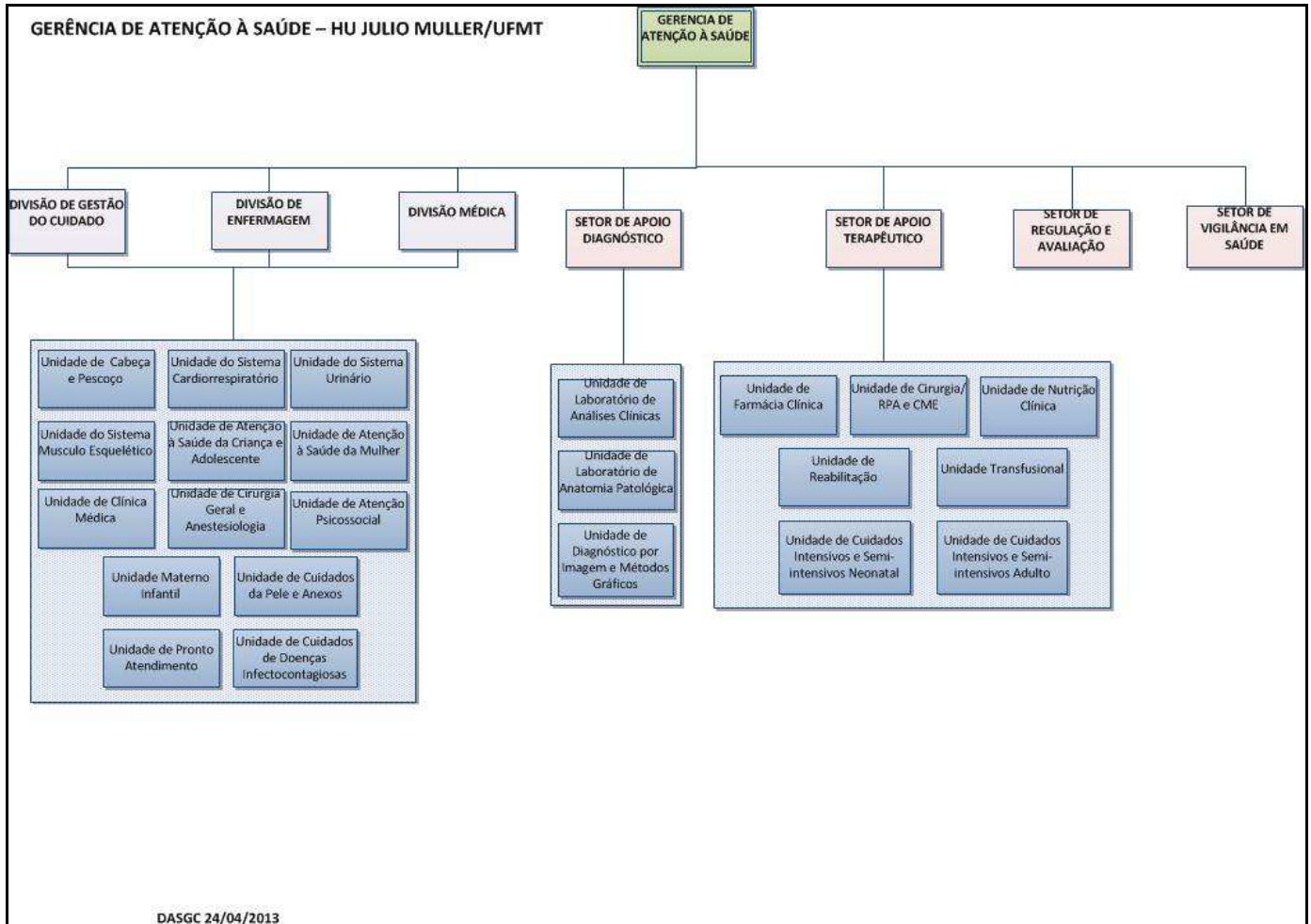
- ✓ Unidade de Cirurgia/RPA (Recuperação Pós-Anestésico) e CME;
- ✓ Unidade de Cuidados Intensivos e Semi-intensivos Adulto;
- ✓ Unidade de cuidados Intensivos e Semi-intensivos Neonatal;
- ✓ Unidade de Reabilitação;
- ✓ Unidade de Nutrição Clínica;
- ✓ Unidade de Farmácia Clínica;
- ✓ Unidade Transfusional.

2 – Setor de Regulação e Avaliação em Saúde

3 – Setor de Vigilância em Saúde

DIRETORIA DE ATENÇÃO À SAÚDE E GESTÃO DE CONTRATOS

**1.1. DESENHO DA ESTRUTURA ORGANIZACIONAL DA GERÊNCIA DE ATENÇÃO À SAÚDE DO HUMT/UFMT**



## DIRETORIA DE ATENÇÃO À SAÚDE E GESTÃO DE CONTRATOS

### **2. DIMENSIONAMENTO DOS SERVIÇOS ASSISTENCIAIS:**

#### **2.1. Assistência Ambulatorial**

O modelo assistencial do HUJM/UFMT define suas diretrizes a partir do seu perfil assistencial voltado às necessidades de saúde da população, formação, ensino e pesquisa. A reestruturação organizacional do HU busca em primeiro momento a agregação de serviços, com a finalidade de estruturá-los por linha de cuidado. Entende-se por linha de cuidado a articulação de recursos e práticas de produção de saúde, orientadas por diretrizes clínicas que objetiva a condução oportuna e ágil dos pacientes pelas possibilidades de diagnóstico e terapia em resposta as suas necessidades de saúde.

É importante destacar que a proposta de dimensionamento dos serviços assistenciais foi construída de maneira participativa entre a EBSEH e a Direção do Hospital Universitário Júlio Müller.

## DIRETORIA DE ATENÇÃO À SAÚDE E GESTÃO DE CONTRATOS

### Dimensionamento Ambulatorial por Linha de Cuidado:

LINHAS DE CUIDADO		
SEQ	LINHAS DE CUIDADO	Áreas/Especialidades
1	Unidade de Cabeça e Pescoço	Oftalmologia
		Bucomaxilofacial
		Otorrinolaringologia
		Cirurgia de cabeça e pescoço
2	Unidade do Sistema Cardiorrespiratório	Cardiologia clínica
		Cirurgia Cardiovascular
		Cirurgia vascular
		Pneumologia
		Cirurgia Torácica
		Programa Controle de Tabagismo
3	Unidade de Cirurgia Geral e Anestesiologia	Cirurgia Plástica
		Cirurgia do aparelho digestivo
		Cirurgia Geral
		Programa de Obesidade Grave
		Anestesiologia
		Videocirurgia
		Cirurgia Oncológica
4	Unidade do Sistema Músculo Esquelético	Ortopedia
		Fisioterapia
		Reumatologia
5	Unidade de Cuidados da Pele e Anexos	Dermatologia Clínica
		Dermatologia Cirúrgica
6	Unidade do Sistema Urinário	Urologia Clínica
		Urologia Cirúrgica
		Nefrologia
		Estudo Urodinâmico
7	Unidade de Atenção à Saúde da Mulher	Ginecologia Clínica e Cirúrgica
		Atendimento às vítimas de violência sexual – (Programa de Atendimento a Vítimas de Violência Sexual/PAVVIS)
		Climatério
		Mastologia clínica e Cirúrgica
8	Unidade de Atenção à Saúde da Criança e Adolescente	Pediatria Clínica
		Pediatria Cirúrgica
		Puericultura
		Medicina do adolescente
9	Unidade Materno Infantil	Obstetrícia
		Neonatologia
		Serviço de Triagem Neonatal - Teste do Pezinho
		Banco de Leite
		Projeto Canguru
10	Unidade de Cuidado de Doenças Infectocontagiosas	Infectologia Clínica (DST, Leishmaniose, HIV, Programas de tuberculose, Malária, Hanseníase e Dengue)
		Hepatologia
11	Unidade de Clínica Médica	Clínica Médica
		Geriatria
		Endocrinologia
		Gastroenterologia Clínica
		Proctologia
		Neurologia Clínica
12	Unidade de Atenção Psicossocial	Psiquiatria
		Psicologia
		Serviço Social

Fonte: HUJM/UFMT, 2013.

## DIRETORIA DE ATENÇÃO À SAÚDE E GESTÃO DE CONTRATOS

### 2.1.1. Consultas por Linha de Cuidado:

SEQ	LINHAS DE CUIDADO	ÁREAS/SPECIALIDADES	*PRODUÇÃO CONSULTAS/ 2012		PROJEÇÃO PRODUÇÃO CONSULTAS / 2013	
			MÊS	ANO	MÊS	ANO
1	Unidade de Cabeça e Pescoço	Oftalmologia	280	3.360	364	4.368
		Bucomaxilofacial	16	192	21	252
		Otorrinolaringologia	101	1.212	131	1.572
		Cirurgia de cabeça e pescoço	58	696	75	900
2	Unidade do Sistema Cardiorespiratório	Cardiologia clínica e cirúrgica	190	2.280	247	2.964
		Cirurgia Cardiovascular (UtiNeo)	23	276	25	300
		Pneumologia	96	1.152	125	1.500
		Cirurgia Torácica	49	588	59	708
3	Unidade de Cirurgia Geral e Anestesiologia	Cirurgia Plástica	49	588	51	612
		Cirurgia Geral	234	2.808	253	3.036
		Anestesia	6	72	8	96
4	Unidade do Sistema Músculo-Esquelético	Ortopedia	0	0	528	6.336
		Reumatologia	117	1.404	152	1.824
5	Unidade de Cuidados da Pele e Anexos	Dermatologia Clínica	571	6.852	685	8.220
		Dermatologia Cirúrgica				
6	Unidade do Sistema Urinário	Urologia Clínica e Cirúrgica	236	2.832	283	3.396
		Nefrologia	126	1.512	139	1.668
7	Unidade de Atenção à Saúde da Mulher	Ginecologia Clínica e Cirúrgica	399	4.788	479	5.748
		Mastologia clínica e Cirúrgica	239	2.868	263	3.156
8	Unidade de Atenção à Saúde da Criança e adolescente	Pediatria Clínica	314	3.768	408	4.896
		Pediatria Cirúrgica	129	1.548	168	2.016
9	Unidade Materno Infantil	Obstetria	399	4.788	519	6.228
		Neonatologia**				
10	Unidade de Cuidado de Doenças Infectocontagiosas	Infectologia Clínica (DST, Leishmaniose, HIV, Programas de tuberculose, Malária, Hanseníase e Dengue)	537	6.444	591	7.092
11	Unidade de Clínica Médica	Clínica Médica	292	3.504	380	4.560
		Geriatría	42	504	46	552
		Endocrinologia	256	3.072	333	3.996
		Gastroenterologia Clínica	241	2.892	265	3.180
		Proctologia	2	24	3	36
		Neurologia clínica	23	276	30	360
12	Unidade de Atenção Psicossocial	Oncologia Clínica	38	456	42	504
		Psiquiatria***				
		Psicologia (consultas na planilha de outros profissionais NS)				
		Serviço Social (consultas na planilha de outros profissionais NS)				
TOTAL DE CONSULTAS			5.063	60.756	6.673	80.076
Nº DE CONSULTÓRIOS (Médicos e Outros profissionais de NS)			61			

Fonte: \*TABWIN SIA/SUS/Datasus/MS - 2012.

NOTA: \*\*Consultas de Neonatologia contempladas no serviço de Pediatria.

\*\*\*Necessário profissional Psiquiatra para atendimentos aos pacientes internados. (Política de Enfrentamento ao crack e outras drogas - PT GM 148 de 31/01/2012).



## DIRETORIA DE ATENÇÃO À SAÚDE E GESTÃO DE CONTRATOS

### 2.1.1. Consulta por Equipe Multiprofissional

SERVIÇO	PROFISSIONAIS/ ESPECIALIDADES	PRODUÇÃO CONSULTAS/ MÊS- 2012		PROJEÇÃO PRODUÇÃO CONSULTAS/MÊS-2013	
		MÊS	ANO	MÊS	ANO
REABILITAÇÃO	Fonoaudiólogo	131	1577	170	2040
NUTRIÇÃO	Nutricionista	175	2096	228	2736
ENFERMAGEM	Enfermagem	970	11644	1261	15132
ATENÇÃO PSICOSSOCIAL	Psicólogo	148	1776	192	2304
	Assistente Social	382	4583	497	5964
<b>TOTAL DE CONSULTAS</b>		<b>1806</b>	<b>21676</b>	<b>2348</b>	<b>28176</b>

Fonte: TABWIN SIA/SUS/Datasus/MS - 2012

### 2.1.2. Unidade de Cabeça e Pescoço

O serviço de fissura lábio palatino encontra-se em fase de habilitação pelo Ministério da Saúde.

Para atender o serviço referenciado de fissura lábio palatino será necessário contratar cirurgião dentista nas especialidades: ortodontia, odontopediatria, periodontia, endodontista, implantodontia e Técnicos em prótese e saúde bucal.

SERVIÇO	CLASSIFICAÇÃO	PROFISSIONAIS	EQUIPAMENTOS	PRODUÇÃO/MÊS 2012	PROJEÇÃO PRODUÇÃO/MÊS 2013	FUNCIONAMENTO
DIAGNÓSTICO EM OTORRINOLARINGOLOGIA	AUDIOMETRIA	MEDICO OTORRINOLARINGOLOGISTA FONOAUDIOLOGO	2 focos de luz frontal(fotóforo); 3 Obscópios	400	520	Seg à Sex (12h)
	POTENCIAIS EVOCADOS	MÉDICO OTORRINOLARINGOLOGISTA MÉDICO NEUROLOGISTA FONOAUDIOLOGO	01 Audiômetro clínico digital; 02 Canais pediátrico; 01 Impedanciômetro.	80	104	
	EMISSIONES OTOACÚSTICAS EVOCADAS PARA TRIAGEM AUDITIVA	MÉDICO OTORRINOLARINGOLOGIA		80	104	
	NASOFIBROSCOPIA OU LARINGOSCOPIA	MÉDICO OTORRINOLARINGOLOGIA	1 microcâmera encocoupler; 01 monitor de 22"; 01 gravador de DVD; 01 fonte de luz Xenon 300w; 01 cabo fibra ótica; 01 Óptica rígida ou semi rígida 0° de 4mm de diam. E 18cm de comp.; 01 nasofaringoscópio flexível 3,2mm de diam.; 01 laringoscópio rígido 10mm de diam. e 70°.	160	208	

Fonte:HUJM,2013.

OBS 1: Necessário profissionais Técnico de enfermagem e Enfermeiro.

## DIRETORIA DE ATENÇÃO À SAÚDE E GESTÃO DE CONTRATOS

Exames realizados na área de oftalmologia (ambulatório): curva diária de pressão ocular/tonometria/fundoscopia/gonioscopia/campimetria/mapeamento de retina gráfico.

SERVIÇO	CLASSIFICAÇÃO	PROFISSIONAIS	EQUIPAMENTOS	PRODUÇÃO/MÊS 2012	PRODUÇÃO/MÊS 2013	FUNCIONAMENTO
DIAGNÓSTICO EM OFTALMOLOGIA	BIOMETRIA ULTRASSÔNICA	MÉDICO OFTALMOLOGISTA TÉCNICO DE ENFERMAGEM	01 Lâmpada de fenda com tonômetro, 01 ultrassom, 01 Lesômetro, 01 campímetro(em manutenção), Yag laser(em manutenção), 01 auto refrator(em manutenção), 01 projetor Óptico, 02 greens.	330	400	Seg à Sex (12h)
	MAPEAMENTO RETINA					
	PAPILOGRAFIA					
	RETINOGRAFIA					
	TESTE VISÃO SUB NORMAL					
	TOPOGRAFIA OCULAR					
	ULTRASSONOGRAMA OCULAR					
	GONIOSCOPIA					
	YAG LASER					
FUNDOSCOPIA						

Fonte: HUJM, 2013.

OBS.: Necessário profissional enfermeiro para Unidade de Cabeça e Pescoço

### 2.1.3. Unidade do Sistema Cardiorrespiratório

O exame de Gasometria Arterial é realizado nas Unidades de Terapia Intensiva e Semi-intensiva Adulto e Neonatal.

SERVIÇO	EXAME	Nº EQUIPAMENTOS	CATEGORIA PROFISSIONAL	ESPECIALIDADE	PROD.MÊS/2012	PROJEÇÃO PRODUÇÃO/MÊS 2013	FUNCIONAMENTO
DIAGNÓSTICO SISTEMA RESPIRATÓRIO	Broncoscopia	2	Médico	Pneumologista ou Cirurgião Torácico	10	13	2 x por semana
				Especialização em UTI ou broncoscopia			
	Espirometria	1	Enfermeiro Técnico em enfermagem	Especialista em espirometria	100	130	seg à sex (manhã)
				Pneumologista			
Gasometria Arterial	1			1500	1950	24 H	

Fonte: HUJM/UFMT,2013

OBS: O HU informa que os dados enviados estão conforme a Seção de estatística do hospital e que em 2012 tiveram problemas operacionais com os registros no SIA e SIH/SUS/DATASUS/MS.

### 2.1.4. Unidade do Sistema Músculo Esquelético

SERVIÇO	EXAME	CATEGORIA PROFISSIONAL	PROD. MÊS/2012	*PROJEÇÃO PRODUÇÃO/MÊS 2013	FUNCIONAMENTO
DIAG. REUMATOLOGIA	FAN		315	410	24 Horas
	Fator reumatóide		500	650	
	Anti cardiolipina IgM, IgG		30	39	
	Anti -Ro		30	39	
	Anti -Lo		30	39	
	Anti -RNP		10	13	
	Anti - Sm		30	39	
	Anti - SCL70		10	13	
	Anti DAN		30	39	
	Anca		25	33	
	Anti JO 1		1	1	

Fonte: HUJM,2013

NOTA: \*Percentual de ampliação - 30%

## DIRETORIA DE ATENÇÃO À SAÚDE E GESTÃO DE CONTRATOS

### 2.1.5. Unidade do Sistema Urinário

O serviço de hemodiálise é terceirizado.

SERVIÇO	CLASSIFICAÇÃO	PROFISSIONAIS	Nº MÁQUINAS	PRODUÇÃO/ MÊS-2012	PROJEÇÃO PRODUÇÃO/MÊS 2013	FUNCIONAMENTO
SERVIÇO DE UROLOGIA	EXAMES URODINÂMICOS	MÉDICO UROLOGISTA ENFERMEIRA NEFROLOGISTA	1	15	20	4 Horas por/dia às 2ª feira
Fonte: HUJM/UFMT,2013						

### 2.1.6. Unidade Materno Infantil

O HUJM está habilitado pelo Ministério da Saúde como Referência Hospitalar em Atendimento Terciário em gestação de Alto Risco. (Portaria SAS nº 246 de 05 de abril de 2006).

SERVIÇO	PROFISSIONAIS	EXAMES	PRODUÇÃO/MÊS 2012	PROJEÇÃO PRODUÇÃO/MÊS 2013	FUNCIONAMENTO
DIAGNÓSTICO MATERNO INFANTIL	MÉDICO GINECO OBSTETRA ENFERMEIRO TÉCNICO DE ENFERMAGEM	CARDIOTOCGRAFIA			24 Horas
		DOPPLER	30	39	
		AMNIOCENTESE	8	10	
		AMNIOSCOPIA			
Fonte: HUJM,2013.					

**NOTA 1:** O HUJM informa que existe profissional médico capacitado (docente) em medicina fetal para o desenvolvimento dos exames supracitados, porém, não possui equipamentos para a realização dos mesmos. Existe a necessidade da aquisição de equipamentos para a realização dos exames visto que o hospital é referência em atendimento de gestação de alto risco, com fetos mal formados, gestação múltipla.

**NOTA 2:** Os exames Cardiotocografia, amniocentese, aminioscopia são realizados no atendimento da triagem obstétrica, porém, não foram contratualizados, sendo cobrados no atendimento de urgência e emergência da GO.

## DIRETORIA DE ATENÇÃO À SAÚDE E GESTÃO DE CONTRATOS

### 2.1.7. Unidade de Pronto Atendimento

Os espaços físicos dos dois Prontos Atendimentos são distintos e cada um conta com equipe própria.

SERVIÇO	ÁREAS/ESPECIALIDADES	PROFISSIONAIS	Nº DE SALAS			PRODUÇÃO/ MÊS- 2012	PROJEÇÃO PRODUÇÃO/ MÊS 2013	FUNCIONAMENTO
			Atend. Urgência/ Triagem / Acolhimento	Observação	Consultórios			
PRONTO ATENDIMENTO	Pediatria	Médico (vinculado às áreas, especialidades)	0	1	3	1.736	2.257	24 horas
	Ginecologia/Obstetrícia	Enfermeiro Técnico em Enfermagem	0	4*	2			

Fonte: HUJM,2013.

**OBS \***O HU informa que em relação aos leitos de observação da Ginecologia e Obstetrícia, 03 são cadeiras.

**NOTA:** O Serviço de acolhimento/classificação de risco não foi implantado segundo o HU por falta de pessoal e estrutura física.

### 3. ASSISTÊNCIA HOSPITALAR

O HUJM possui as seguintes habilitações pelo SUS para o Serviço Hospitalar:

- ✓ Cuidados prolongados – Enfermidades Pneumológicas;
- ✓ Cuidados prolongados – Enfermidades decorrentes da AIDS;
- ✓ Serviço hospitalar para tratamento AIDS;

O HU dispõe atualmente de 93 leitos hospitalares de internação dos quais 04 estão desativados, com previsão de reativação nos próximos 06 meses a contar da assinatura do contrato com a EBSERH, e 04 leitos são de Saúde Mental para atender à Política de Enfrentamento ao Crack e outras Drogas, conforme a Portaria nº 148/GM/MS de 31/01/2012.

O HUJM não dispõe de leitos Dia, os pacientes ficam em Unidade/Poltrona nos ambulatórios II e III.

SERVIÇO	TIPOS	ESPECIALIDADE	LEITOS ATIVOS	LEITOS DESATIVADOS	LEITOS NOVOS	TOTAL	INTERNAÇÕES/ MÊS 2012	PROJEÇÃO INTERNAÇÕES/ MÊS 2013	PROFISSIONAIS	FUNCIONAMENTO
INTERNAÇÃO	CIRÚRGICO		24	0	0	24	88	114	Enfermeiro Técnico de Enfermagem Médico Cirurgião(vinculado às linhas de cuidado)	24H
	<b>TOTAL</b>		<b>24</b>	<b>0</b>	<b>0</b>	<b>24</b>	<b>88</b>	<b>114</b>		
	CLINICO		26	0	0	26	52	68	Enfermeiro Técnico de Enfermagem Médico Especialista(vinculado às linhas de cuidado)	
		SAÚDE MENTAL	4	0	0	4				
	<b>TOTAL</b>		<b>30</b>	<b>0</b>	<b>0</b>	<b>30</b>	<b>52</b>	<b>68</b>		
	GINECOLOGIA/OBSTETRÍCIA		21	0	0	21	82	107	Médico Obstetra Enfermeiro Obstetra Técnico de Enfermagem	
	<b>TOTAL</b>		<b>21</b>	<b>0</b>	<b>0</b>	<b>21</b>	<b>82</b>	<b>107</b>		
	PEDIÁTRICO	PEDIATRIA CIRURGICA	14	4	0	18	38	49	Médico Pediatra	
		PEDIATRIA CLÍNICA							Enfermeiro	
	<b>TOTAL</b>		<b>14</b>	<b>4</b>	<b>0</b>	<b>18</b>	<b>38</b>	<b>49</b>	Técnico de Enfermagem	
<b>TOTAL GERAL</b>			<b>89</b>	<b>4</b>	<b>0</b>	<b>93</b>	<b>260</b>	<b>338</b>		

Fonte: HUJM/UFMT,2013.

## DIRETORIA DE ATENÇÃO À SAÚDE E GESTÃO DE CONTRATOS

### 4. SETOR DE APOIO DIAGNÓSTICO

#### 4.1 Unidade de Laboratório de Análises Clínicas

O HUJM é habilitado como Centro de Referência em Triagem Neonatal/Acompanhamento e Tratamento - Doenças Falciformes e outras Hemoglobinopatias – Portaria SAS nº 684 de 01/10/2002.

A Triagem Neonatal é um serviço que não está incluído no Laboratório de Análises Clínicas. Além de ter uma estrutura laboratorial própria, possui também uma estrutura de atendimento multiprofissional para as crianças cadastradas. A equipe multiprofissional dos atendimentos nos casos de Fenilcetonúria e Hiperfenilalaninemias é: médico pediatra, psicólogo e nutricionista e nos casos de Fibrose Cística, médico pediatra pneumologista, médico pediatra gastroenterologista, psicólogo, fisioterapeuta e nutricionista. O assistente social atua em todos os dias de consulta segundo as demandas de cada situação.

O Serviço de Triagem Neonatal é referência para o Estado de Mato Grosso.

SERVIÇO	CLASSIFICAÇÃO	PROFISSIONAIS	PRODUÇÃO/ MÊS 2012	PROJEÇÃO PRODUÇÃO/MÊS 2013	FUNCIONAMENTO
SERVIÇO DE DIAGNÓSTICO POR LABORATÓRIO CLÍNICO	EXAMES BIOQUÍMICOS	MEDICO HEMATOLOGISTA e/ou	19.860	23.832	24 horas
	EXAMES HEMATOLÓGICOS E HEMOSTASIA	MEDICO PATOLOGISTA CLINICO MEDICINA LABORATORIAL	5.024	6.000	
	EXAMES SOROLÓGICOS E IMUNOLÓGICOS	FARMACEUTICO BIOQUIMICO e/ou	4.862	6.320	
	EXAMES COPROLÓGICOS	BIOLOGO e/ou	281	350	
	EXAMES DE UROANÁLISE	BIOMEDICO	1.050	1.260	
	EXAMES HORMONAIS	TÉCNICO EM PATOLOGIA CLÍNICA	1.737	2.258	
	EXAMES TOXICOLÓGICOS OU DE MONITORIZAÇÃO TERAPEUTICA		4	5	
	EXAMES MICROBIOLÓGICOS		1.176	1.500	
	EXAMES EM OUTROS LIQUIDOS BIOLÓGICOS		6	8	
	EXAMES DE GENÉTICA		5	7	
	EXAMES PARA TRIAGEM NEONATAL	MÉDICO GENETICISTA MÉDICO PEDIATRA PNEUMOLOGISTA INFANTIL GASTROPEDIATRA BIÓLOGO GENETICISTA BIOQUÍMICO FARMACÉUTICO ENFERMEIRO PSICOLOGO NUTRICIONISTA ASSISTENTE SOCIAL FISIOTERAPEUTA TÉCNICO EM LABORATÓRIO TÉCNICO EM ENFERMAGEM	2.706	3.518	
	EXAMES IMUNOHEMATOLÓGICOS	MEDICO HEMATOLOGISTA e/ou MEDICO PATOLOGISTA CLINICO MEDICINA LABORATORIAL PESQUISADOR EM BIOLOGIA DE MICROORGANISMOS E PARASITAS BIOLOGO e/ou BIOMEDICO	100	120	

Fonte: HUJM,2013.

**OBS:** O HUJM informa que o serviço de triagem neonatal foi credenciado para fase III - para detecção de fibrose cística a partir de janeiro/2013. Assim, o quantitativo de exames acima se refere à fase I e II.

## DIRETORIA DE ATENÇÃO À SAÚDE E GESTÃO DE CONTRATOS

### 4.2 Unidade de Laboratório de Anatomia Patológica

SERVIÇO	CLASSIFICAÇÃO	PROFISSIONAIS	PRODUÇÃO/MÊS 2012	PROJEÇÃO PRODUÇÃO/MÊS 2013	FUNCIONAMENTO
SERVIÇO DE DIAGNÓSTICO POR ANATOMIA PATOLÓGICA E/OU CITOPATOLÓGICO	EXAMES ANATOMOPATOLÓGICOS	MEDICO ANATOMOPATOLOGISTA MEDICO CITOPATOLOGISTA TÉCNICO EM HISTOLOGIA TÉCNICO EM PATOLOGIA CLÍNICA	279	363	2ª a 6ª feira manha e tarde (8h/dia)
	EXAMES CITOPATOLÓGICOS	MÉDICO ANATOMOPATOLOGISTA MÉDICO CITOPATOLOGISTA TÉCNICO EM PATOLOGIA CLÍNICA FARMACEUTICO BIOQUIMICO e/ou BIÓLOGO e/ou BIOMEDICO	199	259	
Fonte:HUJM,2013.					

Serviço de Necropsia realizado em Conjunto HUJM/SES e Laboratório HUJM.

SERVIÇO	PROFISSIONAIS	FUNCIONAMENTO
NECROPSIA	Médico Legista Técnico em Anatomia e Necropsia	24hs
Fonte: HUJM/UFMT,2013.		

### 4.3 Unidade de Diagnóstico por Imagem e Métodos Gráficos

SERVIÇO	TIPO	PROFISSIONAIS	EQUIPAMENTOS	PRODUÇÃO/MÊS 2012	PROJEÇÃO PRODUÇÃO/MÊS 2013	FUNCIONAMENTO	
SERVIÇO DE DIAGNÓSTICO POR IMAGEM	ULTRASONOGRAFIA	Demais Sistemas	MÉDICO EM RADIOLOGIA E DIAGNÓSTICO POR IMAGEM TÉCNICO EM RADIOLOGIA E IMAGENOLOGIA	2	350	455	seg à sex (8h/dia) 24horas para pacientes internados(exceto exames contrastados)
		Ginecologia/Obstetrícia	MÉDICO EM RADIOLOGIA E DIAGNÓSTICO POR IMAGEM MÉDICO GINECOLOGISTA E OBSTETRA TÉCNICO DE ENFERMAGEM		200	260	
	*RADIOLOGIA		MÉDICO EM RADIOLOGIA E DIAGNÓSTICO POR IMAGEM TÉCNICO EM RADIOLOGIA E IMAGENOLOGIA	3	1.050	1.365	
	TOMOGRAFIA COMPUTADORIZADA		MÉDICO EM RADIOLOGIA E DIAGNÓSTICO POR IMAGEM TÉCNICO EM RADIOLOGIA E IMAGENOLOGIA	1	**300	390	
	***RESSONÂNCIA MAGNÉTICA		MÉDICO EM RADIOLOGIA E DIAGNÓSTICO POR IMAGEM TÉCNICO EM RADIOLOGIA E IMAGENOLOGIA	1	0	0	
	MAMOGRAFIA		MÉDICO EM RADIOLOGIA E DIAGNÓSTICO POR IMAGEM MEDICO MASTOLOGISTA MEDICO GINECOLOGISTA E OBSTETRA TÉCNICO EM RADIOLOGIA E IMAGENOLOGIA	2	350	455	
SERVIÇO DE DIAGNÓSTICO POR MÉTODOS GRÁFICOS	CARDIOLOGIA	TESTE DE HOLTZER	MÉDICO CARDIOLOGISTA(área de atuação: Ecocardiografia)	3	**10	13	seg à sex (manhã)
		EXAME ELETROCARDIOGRÁFICO	MÉDICO CARDIOLOGISTA	1	259	337	seg à sex (8h/dia)
		ECO DOPPLER CARDIOGRAMA	TÉCNICO DE ENFERMAGEM	1	***100	130	seg à sex (manhã)
	NEUROLOGIA	EXAME ELETROENCEFALOGRAFICO	MÉDICO NEUROLOGISTA NEUROFISIOLOGISTA	1	130	169	seg à sex (manhã e tarde)
		EXAME ELETRONEUROMIOGRAFIA	TÉCNICO DE ENFERMAGEM	1	24	31	seg à sex (manhã)
Fonte:HUJM/UFMT,2013.							

OBS: \* Exceto Raio X portátil;

\*\* O HU informa que a produção enviada está de acordo com o que o Hospital realiza e conforme a base de dados da seção de estatística do HU. Em 2012 o HU teve problemas operacionais no registro das informações no sistema SIA e SIH/SUS;

\*\*\* O HU adquiriu 01 equipamento por pregão eletrônico. O serviço está em fase de elaboração de projeto para reforma da sala e devida instalação do equipamento e contratação de pessoal.

## DIRETORIA DE ATENÇÃO À SAÚDE E GESTÃO DE CONTRATOS

**NOTAS:** 1 - O HUJM possui 01 sala com equipamento com câmara escura;

2 - O exame de eco cardiograma é simples não com Doppler;

3 - Necessário contemplar profissional Enfermeiro para atuar no Serviço de Diagnóstico por imagem;

4 - O técnico de enfermagem deverá ser contemplado em cada tipo de serviço;

5 - O médico anestesista quando necessário deverá se deslocar do centro cirúrgico para dar o suporte aos exames, considerando que esses profissionais estarão alocados na Unidade de Cirurgia.

### 4.4 Serviço de Endoscopia

Não há sala de recuperação específica do serviço de endoscopia.

O HU informou que possui aparelho endoscópio rígido para realização das endoscopias do aparelho Ginecológico e Urinário e que houve investimento na aquisição de equipamentos para a realização dos exames.

SERVIÇO	PROFISSIONAIS	EQUIPAMENTOS	Nº DE SALAS				PRODUÇÃO/ MÊS - 2012	PROJEÇÃO PRODUÇÃO/ MÊS - 2013	FUNCIONAMENTO
			ENDOSCOPIA	PREP.DO PACIENTE	HIGIENIZAÇÃO	RECUPERAÇÃO			
ENDOSCOPIA DO APARELHO DIGESTIVO ALTA	MÉDICO GASTROENTEROLOGISTA MÉDICO COLOPROCTOLOGISTA MÉDICO EM ENDOSCOPIA ENFERMEIRO TÉCNICO DE ENFERMAGEM	3	1	0	0	0	18	23	4ª e 6ª feira vespertino.
ENDOSCOPIA DO APARELHO DIGESTIVO BAIXA		3		0	0	0	6	8	4ª e 6ª feira vespertino.
SERVIÇO	PROFISSIONAIS	EQUIPAMENTOS	Nº DE SALAS				PRODUÇÃO/ MÊS - 2012	PROJEÇÃO PRODUÇÃO/ MÊS - 2013	FUNCIONAMENTO
ENDOSCOPIA	PREP.DO PACIENTE	HIGIENIZAÇÃO	RECUPERAÇÃO						
ENDOSCOPIA DO APARELHO RESPIRATÓRIO	MÉDICO EM ENDOSCOPIA MÉDICO OTORRINOLARINGOLOGISTA MÉDICO PNEUMOLOGISTA MÉDICO EM RADIOLOGIA E DIAGNÓSTICO POR IMAGEM TÉCNICO DE ENFERMAGEM	2	EXAME REALIZADO NO BLOCO CIRÚRGICO				11	14	2ª feira - matutino
SERVIÇO	PROFISSIONAIS	EQUIPAMENTOS	Nº DE SALAS				PRODUÇÃO/ MÊS - 2012	PROJEÇÃO PRODUÇÃO/ MÊS - 2013	FUNCIONAMENTO
ENDOSCOPIA	PREP.DO PACIENTE	HIGIENIZAÇÃO	RECUPERAÇÃO						
ENDOSCOPIA DO APARELHO GINECOLÓGICO	MÉDICO GINECOLOGISTA E OBSTETRA MÉDICO EM RADIOLOGIA E DIAGNÓSTICO POR IMAGEM TÉCNICO DE ENFERMAGEM	2	EXAME REALIZADO NO BLOCO CIRÚRGICO				12	16	3ª e 6ª feiras - vespertino
SERVIÇO	PROFISSIONAIS	EQUIPAMENTOS	Nº DE SALAS				PRODUÇÃO/ MÊS - 2012	PROJEÇÃO PRODUÇÃO/ MÊS - 2013	FUNCIONAMENTO
ENDOSCOPIA	PREP.DO PACIENTE	HIGIENIZAÇÃO	RECUPERAÇÃO						
ENDOSCOPIA DO APARELHO URINÁRIO	MÉDICO UROLOGISTA MÉDICO EM RADIOLOGIA E DIAGNÓSTICO POR IMAGEM TÉCNICO DE ENFERMAGEM	3	EXAME REALIZADO NO BLOCO CIRÚRGICO				18	23	3ª e 5ª feiras - manhã e 6ª feira - manhã e tarde

Fonte: HUJM,2013.

**OBS.:** Os profissionais que realizam os exames endoscópicos são docentes, realizando os exames na prática do ensino, com carga horária bem reduzida para essa função.

**DIRETORIA DE ATENÇÃO À SAÚDE E GESTÃO DE CONTRATOS**

**5. SETOR DE APOIO TERAPÊUTICO**

**5.1 Unidade de Cirurgia/RPA e CME**

Funcionamento de cirurgias eletivas de segunda a sexta das 07 h às 19. Fins de semanas e feriados somente cirurgias de urgências das áreas clínicas cirúrgicas e triagem obstétricas.

SERVIÇO	Nº SALAS	FUNCIONAMENTO POR DIA DA SEMANA E POR TURNO									Nº DE LEITOS	PROFISSIONAIS
		2ª a 6ª feira			Sábado			Domingo				
		7-13h	13-19h	19-7h	7-13h	13-19h	19-7h	7-13h	13-19h	19-7h		
SALA CIRÚRGICA - CENTRO CIRÚRGICO	4	4	2	1	1	1	1	1	1	1		Enfermeiro Técnico de enfermagem Médico Anestesiologista Médico Cirurgião (vinculado às linhas de cuidado)
SALA CIRÚRGICA AMBULATORIAL/SALA DE PEQUENA CIRURGIA	1	1	1	1	0	0	0	0	0	0		Enfermeiro Técnico de enfermagem Médico Anestesiologista Médico Cirurgião (vinculado às linhas de cuidado)
SALA DE PARTO NORMAL/ CESARIA	2	2	2	2	2	2	2	2	2	2		Enfermeiro Técnico de enfermagem Médico Anestesiologista Médico Cirurgião (vinculado às linhas de cuidado)
SALA DE PRÉ-PARTO	1	1	1	1	1	1	1	1	1	1	3	Enfermeiro Técnico de enfermagem Médico
SALA DE RECUPERAÇÃO - RPA	1	1	1	1	1	1	1	1	1	1	4	Enfermeiro Técnico de enfermagem Médico Anestesiologista

Fonte: HUJM,2013.

SERVIÇO	PROFISSIONAIS	PRODUÇÃO DE PACOTE:PREPARADO E ESTERILIZADO/Mês 2012	FUNCIONAMENTO
PROCESSAMENTO DE MATERIAIS ESTERILIZADOS	ENFERMEIRO	9.571 pacotes (Autoclave)	24 HORAS
	TÉCNICO DE ENFERMAGEM	1.500 procedimentos (Desinfecção química) 140 desinfecções (Desinfecção de alto nível- equipamentos)	

Fonte: HUJM,2013.



## DIRETORIA DE ATENÇÃO À SAÚDE E GESTÃO DE CONTRATOS

### 5.2 Unidade de Cuidados Intensivos e Semi-intensivos Adulto

Habilitação SUS: UTI II Adulto: Portaria GM 1632 de 20/08/2003.

O leito desativado esta em processo de descredenciamento devido falta de espaço físico.

SERVIÇO	CLASSIFICAÇÃO	HABILITAÇÃO	LEITOS ATIVOS	LEITOS DESATIVADOS	NOVOS LEITOS (AMPLIAÇÃO ATÉ SEIS MESES)	TOTAL LEITOS UTI/UCI	PROFISSIONAIS
TERAPIA INTENSIVA	UTI II ADULTO	SIM	7	1	0	8	Equipe definida na Portaria GM nº 3.432 de 12/08/98
Fonte: HUJM/UFMT,2013.							

### LEGISLAÇÃO ESPECÍFICA UTI ADULTO:

**PORTARIA GM/MS Nº 3.432, DE 12 DE AGOSTO DE 1998** - estabelece critérios de classificação e cadastramento para as Unidades de Tratamento Intensivo Saúde (SUS).

Para habilitação em UTI tipo II, deve contar com equipe básica composta por:

- 01 responsável técnico com título de especialista em medicina intensiva ou com habilitação em medicina intensiva pediátrica;
- 01 médico diarista com título de especialista em medicina intensiva ou com habilitação em medicina intensiva pediátrica para cada 10 leitos ou fração, nos turnos da manhã e da tarde;
- 01 médico plantonista exclusivo para até 10 pacientes ou fração;
- 01 enfermeiro coordenador exclusivo da unidade responsável pela área de enfermagem;
- 01 enfermeiro exclusivo da unidade para cada 10 leitos ou fração por turno de trabalho;
- 01 fisioterapeuta para cada 10 leitos ou fração no turno da manhã e da tarde;
- 01 auxiliar ou técnico de enfermagem para cada 02 leitos ou fração por turno de trabalho;
- 01 funcionário exclusivo responsável pelo serviço de limpeza;
- Acesso a cirurgião geral (ou pediátrico), torácico, cardiovascular, neurocirurgião e ortopedista.

### 5.3 Unidade de Cuidados Intensivos e Semi-intensivos Neonatal

Habilitação SUS: UTI II Neonatal Portaria SAS nº 279 de 08/07/1999.

SERVIÇO	CLASSIFICAÇÃO	HABILITAÇÃO	LEITOS ATIVOS	LEITOS DESATIVADOS	*NOVOS LEITOS (AMPLIAÇÃO ATÉ SEIS MESES)	TOTAL LEITOS UTI/UCI	PROFISSIONAIS
TERAPIA INTENSIVA	UTI NEONATAL (UTIN)	SIM	10	0	0	10	Equipe definida na Portaria GM/MS nº 930 de 10/05/12
	UCI NEONATAL (UCINCo)	NÃO	0	0	3*	3	
	UCI NEONATALCANGURU (UCINCa)	NÃO	0	0	2*	2	
<b>TOTAL</b>			<b>10</b>	<b>0</b>	<b>5</b>	<b>15</b>	
Fonte: HUJM/UFMT,2013.							

**OBS:** \*Implantação de leitos referenciados ao projeto cegonha e canguru dentro dos próximos 06 meses a contar da assinatura do contrato com a EBSERH.

## DIRETORIA DE ATENÇÃO À SAÚDE E GESTÃO DE CONTRATOS

### LEGISLAÇÃO ESPECÍFICA UTI NEONATAL:

**PORTARIA GM/MS Nº 930, DE 10 DE MAIO DE 2012** - Define as diretrizes e objetivos para a organização da atenção integral e humanizada ao recém-nascido grave ou potencialmente grave e os critérios de classificação e habilitação de leitos de Unidade Neonatal no âmbito do Sistema Único de Saúde (SUS).

#### ➤ Equipe mínima para UTI II Neonatal (UTIN)

- a) 01 médico responsável técnico com jornada mínima de 04 horas diárias com certificado de habilitação em Neonatologia ou Título de Especialista em Medicina Intensiva Pediátrica fornecido pela Sociedade Brasileira de Pediatria ou Residência Médica em Neonatologia reconhecida pelo Ministério da Educação ou Residência Médica em Medicina Intensiva Pediátrica reconhecida pelo Ministério da Educação;
- b) 01 médico com jornada horizontal diária mínima de 04 horas, com certificado de habilitação em Neonatologia ou Título de Especialista em Pediatria (TEP) fornecido pela Sociedade Brasileira de Pediatria ou Residência Médica em Neonatologia ou Residência Médica em Medicina Intensiva Pediátrica reconhecida pelo Ministério da Educação ou Residência Médica em Pediatria, reconhecida pelo Ministério da Educação, para cada 10 leitos ou fração;
- c) 01 médico plantonista com Título de Especialista em Pediatria (TEP) e com certificado de habilitação em Neonatologia ou Título de Especialista em Pediatria (TEP) fornecido pela Sociedade Brasileira de Pediatria ou Residência Médica em Medicina Intensiva Pediátrica reconhecida pelo Ministério da Educação ou Residência Médica em Neonatologia ou Residência Médica em Pediatria, reconhecida pelo Ministério da Educação, para cada 10 leitos ou fração, em cada turno;
- d) 01 enfermeiro coordenador com jornada horizontal diária de 08 horas com habilitação em neonatologia ou no mínimo 02 anos de experiência profissional comprovada em terapia intensiva pediátrica ou neonatal;
- e) 01 enfermeiro assistencial para cada 10 leitos ou fração, em cada turno;
- f) 01 fisioterapeuta exclusivo para cada 10 leitos ou fração, em cada turno;
- g) 01 fisioterapeuta coordenador com, no mínimo, 02 anos de experiência profissional comprovada em unidade terapia intensiva pediátrica ou neonatal, com jornada horizontal diária mínima de 06 horas;
- h) Técnicos de enfermagem, no mínimo, 01 para cada 02 leitos em cada turno;
- i) 01 funcionário exclusivo responsável pelo serviço de limpeza em cada turno;
- j) 01 fonoaudiólogo disponível para a unidade;

§ 1º Um mesmo profissional médico poderá acumular a responsabilidade técnica e o papel de médico com jornada horizontal, previstos nos incisos I e II do caput.

§ 2º O coordenador de fisioterapia poderá ser um dos fisioterapeutas assistenciais.

#### ➤ Equipe Mínima para Unidade de Cuidado Intermediário Neonatal Convencional (UCINCo):

- a) 01 responsável técnico com jornada mínima de 04 horas diárias, com certificado de habilitação em neonatologia fornecido pela Sociedade Brasileira de Pediatria (SBP) ou título de especialista em pediatria fornecido pela SBP ou residência médica em neonatologia ou residência médica em pediatria, reconhecidas pelo Ministério da Educação; permitido acumular responsabilidade técnica ou coordenação no máximo em 02 unidades como UCINCo e UCINCa ou UTIN, podendo acumular a função de médico com jornada horizontal;
- b) 01 médico com jornada horizontal diária mínima de 04 horas, preferencialmente com habilitação em neonatologia ou título de especialista em pediatria fornecido pela Sociedade Brasileira de Pediatria ou residência médica em neonatologia ou residência médica em pediatria, reconhecidas pelo Ministério da Educação, para cada 15 leitos ou fração;
- c) 01 médico plantonista com habilitação em neonatologia ou título de especialista em pediatria (TEP) fornecido pela Sociedade Brasileira de Pediatria ou residência médica em neonatologia ou residência médica em pediatria, reconhecidas pelo Ministério da Educação, para cada 15 leitos ou fração em cada turno;

## DIRETORIA DE ATENÇÃO À SAÚDE E GESTÃO DE CONTRATOS

- d) 01 enfermeiro coordenador, preferencialmente com habilitação em neonatologia ou no mínimo 02 anos de experiência profissional comprovada, com jornada horizontal diária mínima de 04 horas, podendo acumular responsabilidade técnica ou coordenação de, no máximo, 02 unidades como UCINCo e UCINCa;
  - e) 01 enfermeiro assistencial, para cada 15 leitos ou fração, em cada turno;
  - f) 01 técnico de enfermagem para cada 05 leitos, em cada turno;
  - g) 01 fisioterapeuta para cada 15 leitos ou fração em cada turno;
  - h) 01 fonoaudiólogo disponível para a unidade; e
  - i) 01 funcionário responsável pela limpeza em cada turno.
- Parágrafo único. Em unidades hospitalares que disponham de UCINCo e UTIN, o responsável técnico médico e o enfermeiro coordenador responderão pelas duas unidades, favorecendo a linha de cuidado progressivo.

### 5.4 Unidade de Reabilitação

O serviço de Fisioterapia funciona no setor de internação, UTI adulto e UTI Neonatal e no apoio a programas implantados e contratualizados nas áreas de pediatria, ambulatório de doenças crônicas, fissura lábio palatino, bucomaxilofacial, ginecologia.

SERVIÇO	CLASSIFICAÇÃO	PROFISSIONAIS	PRODUÇÃO/ MÊS - 2012	PROJEÇÃO PRODUÇÃO/ MÊS - 2013	FUNCIONAMENTO
FISIOTERAPIA	ASSISTENCIA FISIOTERAPEUTICA CARDIOVASCULARES E PNEUMOFUNCIONAL	FISIOTERAPEUTA			24 Horas
	ASSISTENCIA FISIOTERAPEUTICA NAS DISFUNCOES MUSCULO ESQUELETICO				
	ASSISTENCIA FISIOTERAPEUTICA NAS ALTERACOES EM NEUROLOGIA				
	ASSISTÊNCIA FISIOTERAPÊUTICA EM ALTERAÇÕES OBSTÉTRICAS NEONATAL				
	ASSISTÊNCIA FISIOTERAPÊUTICA EM ALTERAÇÕES ONCOLÓGICAS				
	ASSISTÊNCIA FISIOTERAPÊUTICA EM OFTALMOLOGIA				
	ASSISTÊNCIA FISIOTERAPÊUTICA EM QUEIMADOS				
	DIAGNÓSTICO CINÉTICO FUNCIONAL				

Fonte: HUJM, 2013.

**NOTA:** Em 2012 houve atendimento, mas por problemas operacionais os atendimentos não foram registrados. Não tendo, portanto, como informar produção.

## DIRETORIA DE ATENÇÃO À SAÚDE E GESTÃO DE CONTRATOS

### 5.5 Unidade de Nutrição Clínica

O HUJM dispõe do serviço de Terapia Nutricional (enteral e parenteral), porém, não está habilitado pelo SUS, estando em fase de autorização para recebimento dos procedimentos realizados.

SERVIÇO	CLASSIFICAÇÃO	PROFISSIONAIS	Nº DE DIETA PARENTERAL MANIPULADA/Mês 2012	HABILITAÇÃO SUS	FUNCIONAMENTO
NUTRIÇÃO CLÍNICA	ENTERAL	ENFERMEIRO NUTRICIONISTA MÉDICO	1536-Enteral	Não	Manhã e Tarde
	ENTERAL PARENTERAL	FARMACÊUTICO ENFERMEIRO NUTRICIONISTA MÉDICO	964 Parenteral	Não	Manhã, Tarde e Noite
	ENTERAL PARENTERAL COM MANIPULAÇÃO	FARMACEUTICO ENFERMEIRO NUTRICIONISTA MÉDICO	0	0	0

Fonte: HUJM.2013.

#### LEGISLAÇÃO: PT. GM/MS Nº 343 DE 07/03/05; PT. SAS/MS Nº 120 DE 14/04/09:

- O Coordenador Clínico da equipe multidisciplinar de serviços Terapia Nutricional Enteral deve possuir título de especialista em Nutrologia, Medicina Intensiva, Pediatria, Clínica Médica, Cirurgia Geral e do Aparelho Digestivo ou Gastroenterologia.
- No caso do serviço de Alta Complexidade em Terapia Nutricional Enteral/Parenteral o coordenador Clínico deve possuir título de especialista em Nutrologia, Medicina Intensiva, Pediatria, Clínica Médica, Cirurgia Geral e do Aparelho Digestivo ou Gastroenterologia, com formação em Terapia Nutricional (enteral e parenteral e enteral e parenteral pediátrica) com curso de 360 horas em Terapia Nutricional ou Prova do Convênio AMB/Sociedade Brasileira de Nutrição Parenteral e Enteral e/ou Sociedade Brasileira de Nutrologia para Área de Atuação em Terapia Nutricional e atender aos requisitos estabelecidos na Portaria SVS/MS Nº 272, de 08 de abril de 1998, ou outra que a venha substituir.

SERVIÇO	PROFISSIONAIS	PRODUÇÃO / MÊS 2012	PROJEÇÃO PRODUÇÃO/ MÊS 2013	FUNCIONAMENTO
BANCO DE LEITE	ENFERMEIRO NUTRICIONISTA	70	91	2ª a 6ª (manhã e tarde)
LACTÁRIO	TÉCNICO DE NUTRIÇÃO	1.842	2.026	24 horas

Fonte: HUJM,2013.

**OBS:** A RDC-ANVISA nº. 171, de 04 de setembro de 2006, dispõe sobre o Regulamento Técnico para o funcionamento de Bancos de Leite Humano, explicitando os aspectos relacionados à necessidade de profissionais de saúde para o serviço.

## DIRETORIA DE ATENÇÃO À SAÚDE E GESTÃO DE CONTRATOS

### 5.6 Unidade de Farmácia Clínica

O Serviço de Farmácia do HJUM funciona 24 horas ininterruptas. A unidade é responsável pela dispensação de medicamentos, dispensados por dose individualizada.

O serviço conta com 07 farmacêuticos que desempenham as seguintes funções: dispensação, produção de nutrição parenteral, serviço de almoxarifado/fiscais de atas SRP/controle de estoque, logística, participação em comissão hospitalar, participação em equipe multidisciplinar de terapia nutricional, participam de elaboração de relatórios mensais de controle de medicamentos nas áreas DST/AIDS e tuberculose/hanseníase.

SERVIÇO	PROFISSIONAIS	FUNCIONAMENTO
FARMÁCIA	FARMACÊUTICO	24hs
	TÉCNICO DE FARMÁCIA	
Fonte: HJUM/UFMT,2013.		

### 5.7 Unidade Transfusional

O Serviço de Hemoterapia do HJUM funciona como Agência Transfusional sendo abastecido pelo Hemocentro de Cuiabá.

SERVIÇO	CLASSIFICAÇÃO	PROFISSIONAIS	PRODUÇÃO/MÊS - 2012	PROJEÇÃO PRODUÇÃO/MÊS - 2013	FUNCIONAMENTO
HEMOTERAPIA	DIAGNOSTICO EM HEMOTERAPIA	MÉDICO HEMATOLOGISTA MÉDICO HEMOTERAPEUTA	222	289	24H
	MEDICINA TRANSFUSIONAL	FARMACÊUTICO BIOQUÍMICO ENFERMEIRO TÉCNICO DE ENFERMAGEM	233	303	24H
Fonte: HJUM/2013.					

**NOTA:** HU informa que a produção enviada está de acordo com o que o Hospital realiza e conforme a base de dados do setor de estatística do HU. Em 2012 o HU teve problemas operacionais no registro das informações no sistema SIA e SIH/SUS/DATASUS/MS.

DIRETORIA DE ATENÇÃO À SAÚDE E GESTÃO DE CONTRATOS

6. SERVIÇOS ESPECIALIZADOS HABILITADOS PELO SUS

Código	Descrição	Origem	Competência Inicial	Competência Final	Portaria	Data Portaria	Leitos SUS	Data do Lançamento
202	UNID. DE ASSIST. DE ALTA COMPLEXIDADE AO PACIENTE PORTADOR DE OBESIDADE GRAVE	Nacional	mai/07	jul/13	SAS 409	11/05/2012		13/09/2012
901	CUIDADOS PROLONGADOS - ENFERMIDADES CARDIOVASCULARES	Local	jun/05	---	OF. 184/C. C. A /2005-SMS CUIABA..	30/10/2006	0	24/03/2013
902	CUIDADOS PROLONGADOS - ENFERMIDADES PNEUMOLÓGICAS	Local	jun/05	---	OF. 184/C. C. A /2005-SMS CUIABA..	30/10/2006	0	24/03/2013
904	CUIDADOS PROLONGADOS - ENFERMIDADES OSTEOMUSCULAR E DO TECIDO CONJUNTIVO	Local	jun/05	---	OF. 184/C. C. A /2005-SMS CUIABA..	30/10/2006	0	24/03/2013
906	CUIDADOS PROLONGADOS - ENFERMIDADES DECORRENTES DA AÍDS	Local	jun/05	---	OF. 184/C. C. A /2005-SMS CUIABA..	30/10/2006	0	24/03/2013
907	CUIDADOS PROLONGADOS - ENFERMIDADES DEVIDO A CAUSAS EXTERNAS	Local	jun/05	---	OF. 184/C. C. A /2005-SMS CUIABA..	30/10/2006	0	24/03/2013
1101	SERVICO HOSPITALAR PARA TRATAMENTO AÍDS	Nacional	ago/03	---			0	//
1402	REFERENCIA HOSPITALAR EM ATENDIMENTO TERCIARIO A GESTACAO DE ALTO RISCO	Nacional	abr/06	---	SAS 246	05/04/2006		10/04/2006
1406	CENTRO DE REFERENCIA EM TRIAGEM NEONATAL /ACOMPANHAMENTO E TRATAMENTO - DOENCAS FALCIFORMES E OUTRAS HEMOGLOBINOPATIAS	Nacional	out/02	---	SAS-684	01/10/2002		30/03/2006
2601	UTI II ADULTO	Nacional	ago/03	---	PT GM 1632	20/08/2003	8	//
2602	UTI II NEONATAL	Nacional	ago/03	---	PT SAS 279	08/07/1999	10	//
2901	VIDEOCIRURGIAS	Local	ago/03	---		30/10/2006	0	24/03/2013

Fonte: CNES, 2013 - acesso em 04 de abril de 2013.

## DIRETORIA DE ATENÇÃO À SAÚDE E GESTÃO DE CONTRATOS

### 7. SETOR DE REGULAÇÃO E AVALIAÇÃO EM SAÚDE

SETOR DE REGULAÇÃO E AVALIAÇÃO EM SAÚDE	
SETOR DE REGULAÇÃO E AVALIAÇÃO EM SAÚDE	PROFISSIONAIS
	Médico
	Enfermeiro
	Outros profissionais Nível superior (analista administrativo)
Profissionais Administrativos	
Fonte: HUJM,2013.	

Para estruturação da equipe da área de regulação e avaliação em saúde, no âmbito do hospital, faz-se necessário contar com profissionais de nível superior na área da saúde, preferencialmente com experiência em regulação e avaliação assistencial, bem como com profissionais que tenham conhecimento dos sistemas de informação (CNES, SIA e SIH/SUS).

#### Responsabilidades:

- Definição do fluxo assistencial ambulatorial e hospitalar, buscando garantir a referência e contra referência de pacientes;
- Utilização de protocolos assistenciais/regulação;
- Atualização sistemática do cadastro de estabelecimento de saúde no SCNES e envio regular ao gestor municipal
- Alimentação periódica do sistema SIMEC/SISREHUF;
- Elaboração/revisão sistemática da programação física e orçamentária do Sistema de Informação Ambulatorial e Hospitalar (SIA-SIH/SUS);
- Revisão/análise de laudos de internação e APACs;
- Avaliação e autorização das internações e procedimentos ambulatoriais;
- Revisão sistemática de contas médicas;
- Avaliação sistemática da produção ambulatorial e hospitalar;
- Realização do processamento e consolidação da produção ambulatorial e hospitalar (SIA-SIH/SUS);
- Envio mensal do processamento SIA-SIH/SUS para o gestor municipal;
- Articulação sistemática com o setor de contabilidade no tocante ao envio e análise das informações de produção ambulatorial e hospitalar (SIA-SIH/SUS);
- Monitoramento e avaliação de indicadores de desempenho da área assistencial;
- Articulação sistemática com a área de planejamento, quanto ao monitoramento e avaliação do processo de contratualização;
- Trabalho de forma integrada com a área de gestão da informação no tocante à produção e análise de informações da atenção à saúde para a tomada de decisão;
- Estruturação/organização do Serviço de Arquivo Médico e Estatística (SAME)

**DIRETORIA DE ATENÇÃO À SAÚDE E GESTÃO DE CONTRATOS**

**8. SETOR DE VIGILÂNCIA EM SAÚDE**

SETOR DE VIGILÂNCIA EM SAÚDE	PROFISSIONAIS
SERVIÇO DE VIGILÂNCIA EPIDEMIOLÓGICA	Médico Enfermeiro Técnico de Enfermagem Biólogo Técnico de Laboratório
SERVIÇO DE CONTROLE DE INFECÇÃO HOSPITALAR	Médico Biólogo Enfermeiro Técnico de Enfermagem Secretária
SERVIÇO DE GERENCIAMENTO DE RISCO	Farmacêutico
Fonte: HUJM,2013.	

**9. ESTRUTURA ORGANIZACIONAL E DIMENSIONAMENTO DOS SERVIÇOS DA GERÊNCIA DE ENSINO E PESQUISA – GEP**

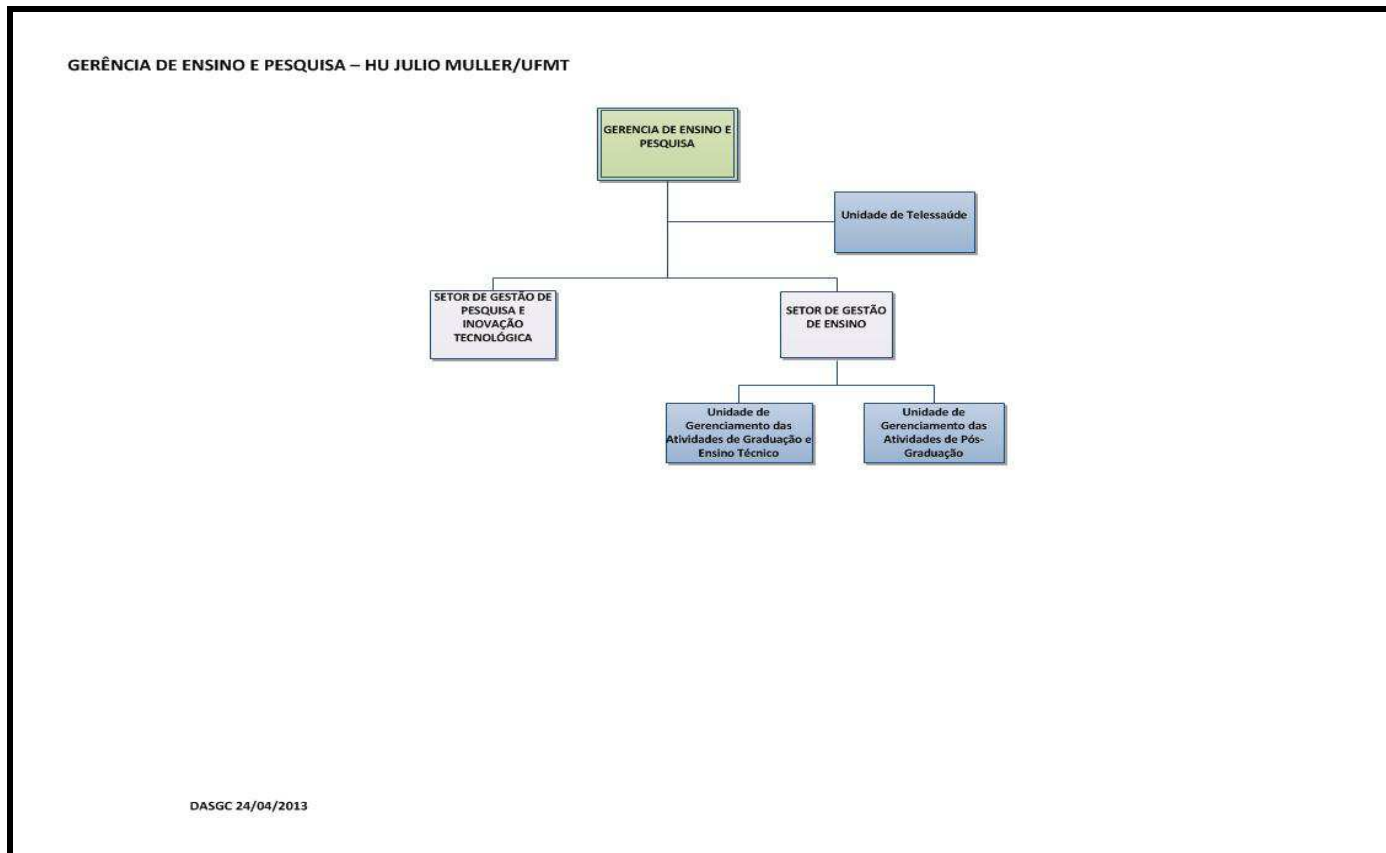
A gerência encontra-se estruturada com os seguintes setores e unidades:

- Setor de Gestão e Ensino
  - Unidade de Gerenciamento de Atividades de Graduação e Ensino Técnico
  - Unidade de Gerenciamento de Atividades de Pós Graduação
- Setor de Gestão de Pesquisa e Inovação
- Unidade de Telessaúde



DIRETORIA DE ATENÇÃO À SAÚDE E GESTÃO DE CONTRATOS

DESENHO DA ESTRUTURA ORGANIZACIONAL DA GERÊNCIA DE ENSINO E PESQUISA DO HOSPITAL UNIVERSITÁRIO JÚLIO MÜLLER – HUJM/UFMT



SETOR	UNIDADE	PROFISSIONAIS	FUNCIONAMENTO
SETOR DE GESTÃO DE ENSINO	UNIDADE DE GERENCIAMENTO DAS ATIVIDADES DE GRADUAÇÃO E ENSINO TÉCNICO	TÉCNICOS DE INFORMÁTICA ANALISTAS ADMINISTRATIVOS (NÍVEL SUPERIOR) TÉCNICOS ADMINISTRATIVOS (NÍVEL MÉDIO)	Seg à Sex 8h/dia
	UNIDADE DE GERENCIAMENTO DAS ATIVIDADES DE PÓS-GRADUAÇÃO		
UNIDADE DE TELESSAÚDE		TÉCNICOS DE INFORMÁTICA PROFISSIONAIS DE SAÚDE (NÍVEL SUPERIOR) ANALISTAS ADMINISTRATIVOS (NÍVEL SUPERIOR) TÉCNICOS ADMINISTRATIVOS (NÍVEL MÉDIO)	
SETOR DE GESTÃO DE PESQUISA E INOVAÇÃO TECNOLÓGICA		TÉCNICOS DE INFORMÁTICA PROFISSIONAIS DE SAÚDE COM HABILITAÇÃO COMPROVADA EM PESQUISA E INOVAÇÃO TECNOLÓGICA ANALISTAS ADMINISTRATIVOS (NÍVEL SUPERIOR) TÉCNICOS ADMINISTRATIVOS (NÍVEL MÉDIO) *ESTATÍSTICO *BIBLIOTECÁRIO	
Fonte: HUJM,2013.			