

DIRETORIA DE ATENÇÃO À SAÚDE E GESTÃO DE CONTRATOS

EBSERH
HOSPITAIS UNIVERSITÁRIOS FEDERAIS

Maternidade Escola Januário Cicco- UFRN



**DIMENSIONAMENTO DOS SERVIÇOS ASSISTENCIAIS
E DA GERÊNCIA DE ENSINO E PESQUISA**

Brasília, 01 de Abril de 2013.

SUMÁRIO

1 - Apresentação	03
1.1 - <i>Estrutura Organizacional da Gerência de Atenção Saúde</i>	04
2 – DIMENSIONAMENTO DOS SERVIÇOS ASSISTENCIAIS	06
2.1 - <i>Consultas Ambulatoriais por Linha de Cuidado</i>	07
2.2 – <i>Unidade de Atenção à Saúde da Mulher</i>	08
2.3 – <i>Unidade Materno Infantil</i>	08
2.4 – <i>Unidade de Atenção Psicossocial</i>	09
2.5 – <i>Unidade de Direitos Reprodutivos</i>	09
3 – SETOR DE APOIO DIAGNÓSTICO	10
3.1 – <i>Unidade de Laboratório de Microbiologia e Citologia</i>	10
3.2 – <i>Unidade de Diagnóstico por Imagem e Métodos Gráficos</i>	11
4 – SETOR DE APOIO TERAPÊUTICO	12
4.1 – <i>Unidade de Cirurgia /RPA/CME</i>	12
4.2 – <i>Unidade de Cuidados Intensivos e Semi-Intensivos</i>	13
4.3 – <i>Unidade de Reabilitação</i>	15
4.4– <i>Unidade de Farmácia Clínica</i>	15
4.5– <i>Unidade de Nutrição Clínica</i>	16
5 – UNIDADE DE PRONTO SOCORRO E PRONTO ATENDIMENTO	16
6 – INTERNAÇÃO	17
7 – SERVIÇOS ESPECIALIZADOS - HABILITAÇÃO PELO SUS	17
8 -SETOR DE VIGILÂNCIA EM SAÚDE	18
9 -SETOR DE REGULAÇÃO E AVALIAÇÃO EM SAÚDE	18
10 – ESTRUTURA ORGANIZACIONAL E DIMENSIONAMENTO DE SERVIÇO DA GERÊNCIA DE ENSINO E PESQUISA	19

DIMENSIONAMENTO DOS SERVIÇOS ASSISTENCIAIS E DA GERÊNCIA DE ENSINO E PESQUISA DA MATERNIDADE ESCOLA JANUÁRIO CICCO DA UNIVERSIDADE FEDERAL DO RIO GRANDE DO NORTE/UFRN

1. APRESENTAÇÃO

Este documento tem por objetivo apresentar uma proposta de dimensionamento dos serviços assistenciais da Maternidade Escola Januário Cicco/UFRN, definido a partir do perfil assistencial da instituição como Hospital Especializado.

Por sua natureza pública e integrante do Sistema Único de Saúde (SUS), a Maternidade Escola Januário Cicco dispõe de atendimento integral ao Sistema Único de Saúde - 100% SUS, com prestação de assistência à saúde de qualidade à população do Rio Grande do Norte. Importante destacar que a Maternidade Escola situada no município de Natal, integra a região metropolitana de Natal que reúne 10 municípios do estado do Rio Grande do Norte formando a quarta maior aglomeração urbana da Região Nordeste do Brasil, e é referência para 167 municípios.

De acordo com a estimativa realizada pelo Instituto Brasileiro de Geografia e Estatística (IBGE) em 2012, sua população é de 817 590 habitantes, sendo o vigésimo município mais populoso do país. Sua região metropolitana, formada por Natal e outros nove municípios do Rio Grande do Norte, possui uma população de quase 1,4 milhões de habitantes, formando a quarta maior aglomeração urbana do Nordeste.

Considerando os campos de atuação da Maternidade Escola, destacam-se os serviços de, saúde da mulher, de alto risco gestacional e cirurgia ginecológica, bem como a formação de alunos dos cursos de graduação em medicina, e os programas de Pós-Graduação, Residência Médica e Mestrado.

A Maternidade Escola Januário Cicco dispõe atualmente de uma estrutura de 37 consultórios, sendo 04 consultórios na Unidade de Pronto Socorro e Pronto Atendimento, e, 104 leitos hospitalares, dos quais 66 leitos são de Cuidados Intensivos e Semi-intensivos.

O dimensionamento de serviços assistenciais tem por objetivo mapear todas as áreas do hospital, sua complexidade, identificando cada serviço, instalações físicas (salas, nº de leitos, etc.) e profissionais/especialidades, para subsidiar o processo de dimensionamento de pessoas, bem como a revisão de contratualização com a Gestão do SUS. Para fins metodológicos o documento está estruturado pelos eixos ambulatorial, urgência e emergência, internação, apoio diagnóstico, apoio terapêutico, Regulação e Avaliação em Saúde e Vigilância em Saúde.

1.1. Estrutura Organizacional da Gerência de Atenção à Saúde (GAS) da Maternidade Januário Cicco da UFRN:

A estrutura organizacional da Gerência de Atenção à Saúde da Maternidade Januário Cicco está composta de 03 divisões, 04 setores e 15 unidades:

➤ DIVISÕES (03)

1 – Divisão de Gestão do Cuidado: composta por 05 (cinco) Unidades Assistenciais: (I) Unidade de Atenção à Saúde da Mulher; (II) Unidade Materno Infantil; (III) Unidade de Atenção Psicossocial; (IV) Unidade de Direitos Reprodutivos e (V) Unidade de Pronto Socorro e Pronto Atendimento.

2 – Divisão Médica

3 – Divisão de Enfermagem

➤ SETORES (04)

1 – Setor de Apoio Diagnóstico: composto por 02 unidades:

- ✓ Unidade de Laboratório de Microbiologia e Citologia;
- ✓ Unidade de diagnóstico por imagem e métodos gráficos.

2 – Setor de Apoio Terapêutico: composto por 04 unidades:

- ✓ Unidade de Cirurgia/RPA/CME;
- ✓ Unidade de Cuidados Intensivos e Semi-Intensivos;
- ✓ Unidade de Reabilitação;
- ✓ Unidade de Farmácia Clínica;
- ✓ Unidade de Nutrição Clínica.

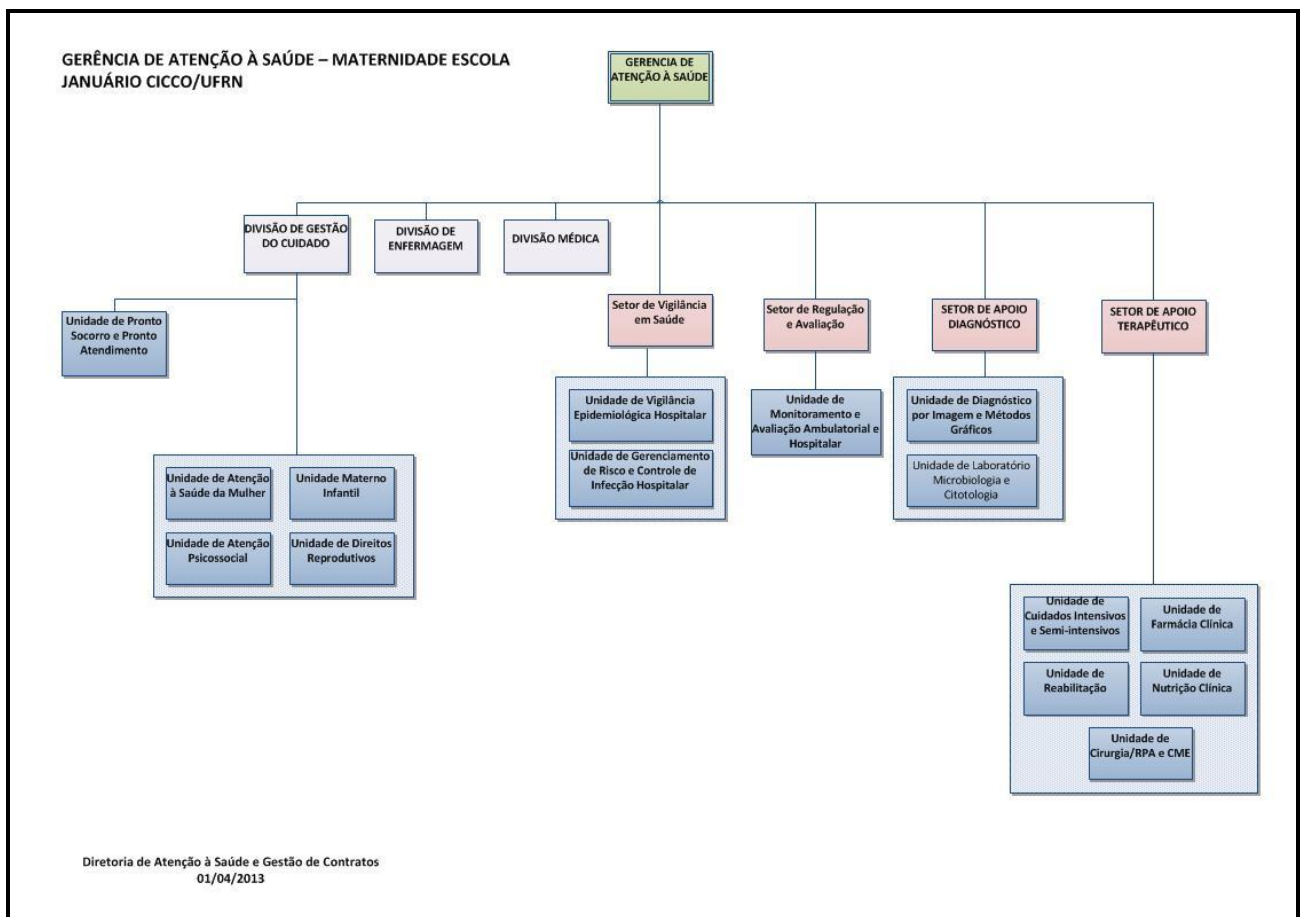
3- Setor de Regulação e Avaliação em Saúde; composto por 01 unidade:

- ✓ Unidade de Monitoramento e Avaliação Ambulatorial e Hospitalar.

4 – Setor de Vigilância em Saúde: composto por 02 unidades:

- ✓ Unidade de Vigilância Epidemiológica Hospitalar;
- ✓ Unidade de Gerenciamento de Risco e Controle de Infecção Hospitalar.

ESTRUTURA ORGANIZACIONAL DA MATERNIDADE ESCOLA JANUÁRIO CICCO/UFRN:



2. DIMENSIONAMENTO DOS SERVIÇOS ASSISTENCIAIS:

A gestão e a atenção hospitalar da Maternidade Escola Januário Cicco tem por referencial os seguintes pressupostos:

I – O hospital constitui-se como um ponto de atenção estratégico das RAS, oferecendo assistência de forma articulada com os demais pontos de atenção, na perspectiva da integralidade da assistência, continuidade do cuidado e universalidade do acesso, organizados conforme as necessidades de saúde da população, do ensino e da pesquisa, de forma sistêmica e regulada;

II – O hospital deve estar articulado com a Atenção Básica de Saúde, que tem a função de coordenadora do cuidado e ordenadora da Rede de Atenção à Saúde, com a demanda organizada por meio de fluxos regulados definidos pelos gestores;

III – A atenção hospitalar será baseada na clínica ampliada e gestão da clínica e organizada em linhas de cuidado;

IV – O hospital atuará sob regulação do gestor do Município de Natal, disponibilizando 100% dos leitos de UTI, 60% serviços de apoio diagnóstico e terapêutico e 60% das consultas para a regulação;

V – O hospital atuará mediante contratualização com o gestor do Município de Natal, com o estabelecimento de metas quantitativas e qualitativas do processo assistencial, de ensino e pesquisa e de gestão.

O modelo assistencial da Maternidade Escola Januário Cicco define suas diretrizes a partir do seu perfil assistencial voltado às necessidades de saúde da população, formação, ensino e pesquisa. A reestruturação organizacional do HU busca em primeiro momento a agregação de serviços, com a finalidade de estruturá-los por linha de cuidado. Entende-se por linha de cuidado a articulação de recursos e práticas de produção de saúde, orientadas por diretrizes clínicas que objetiva a condução oportuna e ágil dos pacientes pelas possibilidades de diagnóstico e terapia em resposta as suas necessidades de saúde.

É importante destacar que a proposta de dimensionamento dos serviços assistenciais foi construída em parceria entre a EBSERH e a Direção e equipe técnica da Maternidade Escola.

2.1. Consultas Ambulatoriais:

Consultas especializadas:

SEQ	LINHAS DE CUIDADO	ÁREAS/ ESPECIALIDADES	Nº DE CONSULTÓRIOS	ESTIMATIVA CONSULTAS/2013		
				SEMANA	MÊS	ANO
1	Unidade de Atenção a Saúde da Mulher	Clinica Médica	4	124	496	5.952
		Ginecologia	11	178	712	8.544
		Infecologia Pré-Natal/DST-AIDS	1	3	12	144
2	Unidade Materno Infantil	Obstetria	4	101	404	4.836
		Neonatologia	1	7	28	336
		Banco de leite (Pediatria)	1	30	120	1.440
		Projeto Canguru	0	0	0	0
3	Unidade de Atenção Psicossocial	Psicologia	1	20	80	960
		Serviço Social	1	12	48	576
4	Unidade de Direitos Reprodutivos	Planejamento Familiar (Ginecologista)	1	35	140	1.680
		Comissão de Laqueadura Tubárea e Vasectomia (Cirurgião geral e ginecologia cirúrgica)	1	27	108	1.296
		Infertilidade (Ginecologista)	1	12	48	576
		Centro de Reprodução Assistida (Ginecologista)	3	60	240	2.880
Total			30	609	2.436	29.220

Fonte: Maternidade Escola Januário Cicco/UFRN

UNIDADE	SERVIÇO	PRODUÇÃO ATUAL			
		TOTAL CONSULTÓRIOS	SEMANA (2ª a 6ª feira - 8h/dia)	MÊS	ANO
			TOTAL	TOTAL	TOTAL
REABILITAÇÃO	Fisioterapia	1	200	800	9.600
NUTRIÇÃO	Nutrição Clínica	1	23	92	1.104
ENFERMAGEM AMBULATORIAL	Enfermagem	1	5	20	240
BANCO DE LEITE	Enfermagem		50	200	2.400
TOTAL		3	278	1.112	13.344

Fonte: Maternidade Escola Januário Cicco/UFRN

2.2. Unidade de Atenção à Saúde da Mulher:

A linha de cuidado da Atenção à Saúde da Mulher está composta pelas seguintes áreas/especialidades:

- ✓ Vídeo Histeroscopia;
- ✓ Vídeo Colposcopia;
- ✓ Neoplasia Trofoblástica Gestacional;
- ✓ Ginec. Geral;
- ✓ Pré-Natal/DST-AIDS;
- ✓ Pré-Natal de Alto Risco;
- ✓ Climatério;
- ✓ Patologia do Trato Genital Inferior;
- ✓ End. Ginecológica;
- ✓ Mastologia;
- ✓ Infante Puberal;
- ✓ Pronto Atendimento;
- ✓ Enfermarias de Ginecologia;
- ✓ Amb. Cirurgia - Junta Médica;
- ✓ DST (Doenças Sexualmente transmissíveis);
- ✓ Atendimento às vítimas de Violência Sexual/PAVIVIS.

SERVIÇO	PROFISSIONAIS	EXAMES	PRODUÇÃO 2012	PROJEÇÃO PRODUÇÃO/MÊS 2013	FUNCIONAMENTO
ATENÇÃO A SAÚDE DA MULHER	MÉDICO GINECOLOGISTA ENFERMEIRO TÉCNICO DE ENFERMAGEM	Colposcopia	37	60	Segunda a sexta 8 h/dia
TOTAL			37	60	

Fonte: Maternidade Escola Januário Cicco/UFRN

2.3 – Unidade Materno Infantil:

A linha de cuidado Materno Infantil está composta pelas seguintes áreas/especialidades:

- ✓ Clínica Obstétrica;
- ✓ Neonatologia (assistência ao recém-nascido);
- ✓ Banco de leite;
- ✓ Projeto Canguru

A Maternidade Escola é habilitada pelo Ministério da Saúde como Unidade de Referência em Atendimento Terciário em Atendimento Terciário à Gestação de Alto Risco e Hospital Amigo da Criança.

SERVIÇO	PROFISSIONAIS	EXAMES	PRODUÇÃO 2012	PROJEÇÃO PRODUÇÃO/MÊS 2013	FUNCIONAMENTO
MATERNO INFANTIL	MÉDICO GINECOLOGISTA	Tocografia Anteparto	231	250	Segunda a sexta 8 h/dia
	ENFERMEIRO				
	TÉCNICO DE ENFERMAGEM				
TOTAL			231	250	

Fonte: Maternidade Escola Januário Cicco/UFRN

2.3 – Unidade de Atenção Psicossocial:

A linha de cuidado de Atenção Psicossocial está composta pelas seguintes áreas/especialidades:

- ✓ *Psicologia;*
- ✓ *Serviço Social;*
- ✓ *Terapia Ocupacional*

A Maternidade Januário Cicco não possui o serviço de Terapia Ocupacional devido não possuir profissional nesta área.

Os quantitativos das consultas de Psicologia e do Serviço Social estão descritas no item 2.1.

2.4 – Unidade de Direitos Reprodutivos:

A Unidade de Direitos Reprodutivos tem por objetivo assegurar aos casais o acesso ao planejamento reprodutivo, oferecendo os métodos contraceptivos temporários e definitivos, como também oferecer aos casais inférteis a oportunidade de diagnóstico e tratamento.

Dentro dos métodos contraceptivos são oferecidos: anticoncepção hormonal, métodos de barreiras e anticoncepção definitiva (laqueadura tubária e vasectomia).

No tratamento da infertilidade conjugal são oferecidos tratamentos clínicos, cirúrgicos (video laparoscopia e vídeo histeroscopia) e fertilização assistida.

Na fertilização assistida, a Maternidade Escola Januário Cicco, esta habilitada para realização de 40 ciclos por mês com os seguintes procedimentos: inseminação artificial, FIV e ICSI.

Este serviço contempla as diretrizes do Plano da Rede Cegonha, estratégia do Ministério da Saúde que oferece os direitos reprodutivos à população. Estende-se a relevância do serviço por se tratar do primeiro serviço Público Federal de Reprodução Assistida do Norte Nordeste do Brasil.

Cabe ressaltar que a Secretaria Municipal de Saúde de Natal solicitou ao Ministério da Saúde o credenciamento do Centro de Reprodução Assistida para atendimento ao SUS, de acordo com o Ofício nº 0596 – GS/SMS em 26 de fevereiro de 2013.

A Unidade de Direitos Reprodutivos contempla as áreas/especialidades:

Unidade de Direitos Reprodutivos:	
SERVIÇOS	PROFISSIONAL
Comissão de Laqueadura Tubárea e Vasectomia	Ginecologista, Assistente Social, Enfermeira, Técnico de Enfermagem
Planejamento Familiar (Métodos Contraceptivos Temporários e Definitivos)	Ginecologista, Enfermeiro, Psicólogo, Assistente Social e Técnico de Enfermagem
Infertilidade Conjugal	Ginecologista, Psicólogo, Enfermeira, Técnico de Enfermagem
Centro de Reprodução Assistida (IA - FIV - ICSI)	Ginecologista, Biólogo, Psicólogo, Assistente Social, Enfermeira, Técnico de Enfermagem

Fonte: Maternidade Escola Januário Cicco/UFRN

A Maternidade Escola Januário Cicco está habilitada pelo SUS para realização de Laqueadura.

3. SETOR DE APOIO DIAGNÓSTICO:

3.1. Unidade de Laboratório de Microbiologia e Citologia

SERVIÇO	CLASSIFICAÇÃO	PROFISSIONAIS	PRODUÇÃO MÊS 2012	PROJEÇÃO PRODUÇÃO/MÊS 2013	FUNCIONAMENTO
SERVIÇO DE DIAGNÓSTICO POR LABORATÓRIO CLÍNICO	EXAMES BIOQUÍMICOS	MEDICO HEMATOLOGISTA e/ou	1.060	1.100	Seg à Dom 24 h/dia
	EXAMES HEMATOLÓGICOS E HEMOSTASIA	MEDICO PATOLOGISTA CLINICO MEDICINA LABORATORIAL			
	EXAMES SOROLÓGICOS E IMUNOLÓGICOS	FARMACEUTICO BIOQUIMICO e/ou			
	EXAMES COPROLÓGICOS	BIOLOGO e/ou			
	EXAMES DE UROANÁLISE	BIOMEDICO			
	EXAMES HORMONAIS	TÉCNICO EM PATOLOGIA CLÍNICA			
	EXAMES TOXICOLÓGICOS OU DE MONITORIZAÇÃO TERAPEUTICA				
	EXAMES MICROBIOLÓGICOS				
	EXAMES EM OUTROS LIQUIDOS BIOLÓGICOS				
	EXAMES DE GENÉTICA				
	EXAMES HORMONAIS				
	EXAMES PARA TRIAGEM NEONATAL	PESQUISADOR EM BIOLOGIA DE MICROORGANISMOS E PARASITAS MEDICO PATOLOGISTA CLINICO MEDICINA LABORATORIAL e/ou MÉDICO HEMATOLOGISTA MÉDICO GENETICISTA BIÓLOGO e/ou BIOMEDICO FARMACÊUTICO BIOQUÍMICO			
EXAMES IMUNOHEMATOLÓGICOS	MEDICO HEMATOLOGISTA e/ou MEDICO PATOLOGISTA CLINICO MEDICINA LABORATORIAL PESQUISADOR EM BIOLOGIA DE MICROORGANISMOS E PARASITAS BIOLOGO e/ou BIOMEDICO				

Fonte: Maternidade Escola Januário Cicco/UFRN

SERVIÇO	CLASSIFICAÇÃO	PROFISSIONAIS	PRODUÇÃO/MÊS	PROJEÇÃO PRODUÇÃO/MÊS 2013	FUNCIONAMENTO
DIAGNÓSTICO POR ANATOMIA PATOLÓGICA E/OU CITOPATOLÓGICO	EXAMES ANATOMOPATOLÓGICOS	MEDICO ANATOMOPATOLOGISTA	196	200	Seg à Sex 12 horas/dia
		MEDICO CITOPATOLOGISTA			
		TÉCNICO EM HISTOLOGIA			
		TÉCNICO EM PATOLOGIA CLÍNICA			
	EXAMES CITOPATOLÓGICOS	MÉDICO ANATOMOPATOLOGISTA			
		MÉDICO CITOPATOLOGISTA			
		TÉCNICO EM PATOLOGIA CLÍNICA			
		FARMACEUTICO BIOQUIMICO e/ou			
		BIÓLOGO e/ou			
		BIOMEDICO			

Fonte: Maternidade Escola Januário Cicco/UFRN

3.2. Unidade de Diagnóstico por imagem e métodos gráficos

SERVIÇO	TIPO		PROFISSIONAIS	EQUIPAMENTOS	PRODUÇÃO/MÊS - 2012	PROJEÇÃO PRODUÇÃO/MÊS	FUNCIONAMENTO
DIAGNÓSTICO POR IMAGEM	ULTRASSONOGRAFIA	Ginecologia/Obstetria	MÉDICO EM RADIOLOGIA E DIAGNÓSTICO POR IMAGEM	5	650	650	Seg à Sex 8 h/dia
			MÉDICO GINECOLOGISTA E OBSTETRA				
			TÉCNICO ENFERMAGEM				
	MAMOGRAFIA		MÉDICO EM RADIOLOGIA E DIAGNÓSTICO POR IMAGEM	1	95	140	Seg à Sex 8 h/dia
			MÉDICO MASTOLOGISTA				
			MÉDICO GINECOLOGISTA E OBSTETRA				
			TÉCNICO DE ENFERMAGEM				
			TÉCNICO EM RADIOLOGIA E IMAGENOLOGIA				

Fonte: Maternidade Escola Januário Cicco/UFRN

NOTAS: 1- Necessário contemplar profissional Enfermeiro para atuar no Serviço de Diagnóstico por imagem;
 2- O técnico de enfermagem deverá ser contemplado em cada tipo de serviço
 3 - O médico anestesista quando necessário deverá se deslocar do centro cirúrgico para dar o suporte aos exames, considerando que esses profissionais estarão alocados na Unidade de Cirurgia.

SERVIÇO DE DIAGNÓSTICO POR MÉTODOS GRÁFICOS DINÂMICOS	CLASSIFICAÇÃO	PROFISSIONAIS	EQUIPAMENTOS	PRODUÇÃO/ MÊS - 2012	PROJEÇÃO PRODUÇÃO/ MÊS 2013	FUNCIONAMENTO
	EXAME ELETROCARDIOGRÁFICO	MÉDICO CARDIOLOGISTA	4	60	60	24 horas
	CARDIOTOCOGRAFIA	MÉDICO OBSTETRA	3	500	500	24 horas
	EMISSÕES OTOACÚSTICAS EVOCADAS (TESTE DA ORELHINHA) *	FONOAUDIÓLOGO - Especialista em Audiologia	1	400	400	Seg à Sex 8 h/dia

Fonte: Maternidade Escola Januário Cicco/UFRN

NOTA: *Teste da orelhinha - Lei Federal 12.303, de 02 de agosto de 2010, torna obrigatória a realização do exame em todos os hospitais e maternidades.

4. SERVIÇOS DE APOIO TERAPÊUTICO

4.1. Unidade de Cirurgia, RPA e CME:

A Maternidade Escola Januário Cicco está habilitada pelo SUS em Videocirurgia.

SERVIÇO	Nº DE SALAS	FUNCIONAMENTO POR DIA DA SEMANA E POR TURNO									Nº DE LEITOS	PROFISSIONAIS
		2ª a 6ª feira			Sábado			Domingo				
		7-13h	13-19h	19-7h	13-19h	13-19h	19-7h	7-13h	13-19h	19-7h		
SALA CIRÚRGICA - CENTRO CIRÚRGICO	Ginecológico: 3	X	X								3	Enfermeiro Técnico de enfermagem Médico Anestesiista, Cirurgião Ginecológico, Obstetra e Oncológico
	Obstétrico: 2	X	X	X	X	X	X	X	X	X	2	Enfermeiro Técnico de enfermagem e Instrumentador Médico Anestesiista e Pediatra Médico Cirurgião (vinculado às linhas de cuidado)
SALA CIRÚRGICA AMBULATORIAL	1	X									1	Enfermeiro Técnico de enfermagem e Instrumentador Médico Anestesiista Médico Cirurgião (vinculado às linhas de cuidado)
SALA DE PARTO NORMAL	2	X	X	X	X	X	X	X	X	X	2	Enfermeiro Técnico de enfermagem Médico Anestesiista Médico Cirurgião (vinculado às linhas de cuidado)
SALA DE PRÉ-PARTO	2	X	X	X	X	X	X	X	X	X	6	Enfermeiro Técnico de enfermagem Médico
SALA DE RECUPERAÇÃO - RPA	Ginecológico: 1	X	X								4	Enfermeiro Técnico de enfermagem
	Obstétrico: 1	X	X	X	X	X	X	X	X	X	2	Médico Anestesiista

Fonte: Maternidade Escola Januário Cicco/UFRN

SERVIÇO	PROFISSIONAIS	FUNCIONAMENTO	PRODUÇÃO DE PACOTE PREPARADO E ESTERILIZADO/MÊS
PROCESSAMENTO DE MATERIAIS ESTERILIZADOS	ENFERMEIRO	24 h	7459
	TÉCNICO DE ENFERMAGEM		

Fonte: Maternidade Escola Januário Cicco/UFRN

4.2. Unidade de Cuidados Intensivos e Semi-Intensivos:

A Maternidade Escola Januário Cicco dispõe de habilitação pelo SUS para os seguintes serviços:

- UTI Adulto Tipo II – 06 leitos;
- UTI II Neonatal – 10 leitos.

Com relação aos leitos das UCINCo e UCINCa, a Maternidade Escola Januário Cicco deverá pleitear habilitação pelo SUS com o gestor local e o Ministério da Saúde.

SERVIÇO	CLASSIFICAÇÃO	HABILITAÇÃO	*LEITOS ATIVOS	LEITOS DESATIVADOS	**NOVOS LEITOS (AMPLIAÇÃO ATÉ SEIS MESES)	TOTAL LEITOS UTI/UCI	PROFISSIONAIS
TERAPIA INTENSIVA	UTI NEONATAL (UTIN)	SIM	10			10	Equipe definida nas Portarias GM nº 3.432 de 12/08/98 e PT.GM/MS nº 930 de 10/05/12
	UCI NEONATAL (UCINCo)		10			10	
	UCI NEONATALCANGURU (UCINCa)		25			25	
	UTI ADULTO (UTI Materna)	SIM	6			6	
	UTI INTERMEDIÁRIA ADULTO (Leito de Gestação de Alto Risco)			15			
TOTAL			66			66	

Fonte: Maternidade Escola Januário Cicco/UFRN

***NOTA:** A Portaria GM/MS Nº 930, de 10 de maio de 2012, define as diretrizes e objetivos para a organização da atenção integral e humanizada ao recém-nascido grave ou potencialmente grave e os critérios de classificação e habilitação de leitos de Unidade Neonatal, no âmbito do Sistema Único de Saúde (SUS).

- Equipe mínima para UTI II Neonatal (UTIN)

a) 01 (um) médico responsável técnico com jornada mínima de 04 horas diárias com certificado de habilitação em Neonatologia ou Título de Especialista em Medicina Intensiva Pediátrica fornecido pela Sociedade Brasileira de Pediatria ou Residência Médica em Neonatologia reconhecida pelo Ministério da Educação ou Residência Médica em Medicina Intensiva Pediátrica reconhecida pelo Ministério da Educação;

b) 01 (um) médico com jornada horizontal diária mínima de 04 (quatro) horas, com certificado de habilitação em Neonatologia ou Título de Especialista em Pediatria (TEP) fornecido pela Sociedade Brasileira de Pediatria ou Residência Médica em Neonatologia ou Residência Médica em Medicina Intensiva Pediátrica reconhecida pelo Ministério da Educação ou Residência Médica em Pediatria, reconhecida pelo Ministério da Educação, para cada 10 (dez) leitos ou fração;

c) 01 (um) médico plantonista com Título de Especialista em Pediatria (TEP) e com certificado de habilitação em Neonatologia ou Título de Especialista em Pediatria (TEP) fornecido pela Sociedade Brasileira de Pediatria ou Residência Médica em Medicina Intensiva Pediátrica reconhecida pelo Ministério da Educação ou Residência Médica em Neonatologia ou Residência Médica em Pediatria, reconhecida pelo Ministério da Educação, para cada 10 (dez) leitos ou fração, em cada turno;

d) 01 (um) enfermeiro coordenador com jornada horizontal diária de 8 horas com habilitação em neonatologia ou no mínimo 02 (dois) anos de experiência profissional comprovada em terapia intensiva pediátrica ou neonatal;

e) 01 (um) enfermeiro assistencial para cada 10 (dez) leitos ou fração, em cada turno;

- f) 01 (um) fisioterapeuta exclusivo para cada 10 leitos ou fração, em cada turno;
- g) 01 (um) fisioterapeuta coordenador com, no mínimo, 02 anos de experiência profissional comprovada em unidade terapia intensiva pediátrica ou neonatal, com jornada horizontal diária mínima de 06 (seis) horas;
- h) técnicos de enfermagem, no mínimo, 01 (um) para cada 02 (dois) leitos em cada turno;
- i) 01 (um) funcionário exclusivo responsável pelo serviço de limpeza em cada turno;
- j) 01 (um) fonoaudiólogo disponível para a unidade;

Um mesmo profissional médico poderá acumular a responsabilidade técnica e o papel de médico com jornada horizontal, previstos nos incisos I e II do caput.

O coordenador de fisioterapia poderá ser um dos fisioterapeutas assistenciais.

- Equipe Mínima para Unidade de Cuidado Intermediário Neonatal Convencional (UCINCo)

- a) 01 (um) responsável técnico com jornada mínima de 04 horas diárias, com certificado de habilitação em neonatologia fornecido pela Sociedade Brasileira de Pediatria (SBP) ou título de especialista em pediatria fornecido pela SBP ou residência médica em neonatologia ou residência médica em pediatria, reconhecidas pelo Ministério da Educação; permitido acumular responsabilidade técnica ou coordenação no máximo em duas unidades como UCINCo e UCINCa ou UTIN, podendo acumular a função de médico com jornada horizontal;
- b) 01 (um) médico com jornada horizontal diária mínima de 04 (quatro) horas, preferencialmente com habilitação em neonatologia ou título de especialista em pediatria fornecido pela Sociedade Brasileira de Pediatria ou residência médica em neonatologia ou residência médica em pediatria, reconhecidas pelo Ministério da Educação, para cada 15 (quinze) leitos ou fração;
- c) 01 (um) médico plantonista com habilitação em neonatologia ou título de especialista em pediatria (TEP) fornecido pela Sociedade Brasileira de Pediatria ou residência médica em neonatologia ou residência médica em pediatria, reconhecidas pelo Ministério da Educação, para cada 15 (quinze) leitos ou fração em cada turno?
- d) 01 (um) enfermeiro coordenador, preferencialmente com habilitação em neonatologia ou no mínimo 02 anos de experiência profissional comprovada, com jornada horizontal diária mínima de 04 (quatro) horas, podendo acumular responsabilidade técnica ou coordenação de, no máximo, duas unidades como UCINCo e UCINCa;
- e) 01 (um) enfermeiro assistencial, para cada 15 (quinze) leitos ou fração, em cada turno?
- f) 01 (um) técnico de enfermagem para cada 05 (cinco) leitos, em cada turno?
- g) 01 (um) fisioterapeuta para cada 15 leitos ou fração em cada turno;
- h) 01 (um) fonoaudiólogo disponível para a unidade; e
- i) 01 (um) funcionário responsável pela limpeza em cada turno.

Em unidades hospitalares que disponham de UCINCo e UTIN, o responsável técnico médico e o enfermeiro coordenador responderão pelas duas unidades, favorecendo a linha de cuidado progressivo.

Para fins de formação da equipe mínima da UCINCo, serão somados os leitos de UCINCo e de UCINCa disponíveis na mesma unidade hospitalar.

****NOTA:** A Portaria GM/MS Nº 3.432, de 12 de agosto de 1998, estabelece critérios de classificação e cadastramento para as Unidades de Tratamento Intensivo Saúde (SUS). Para habilitação em UTI tipo II, deve contar com equipe básica composta por:

- Um responsável técnico com título de especialista em medicina intensiva ou com habilitação em medicina intensiva pediátrica;
- Um médico diarista com título de especialista em medicina intensiva ou com habilitação em medicina intensiva pediátrica para cada dez leitos ou fração, nos turnos da manhã e da tarde;
- Um médico plantonista exclusivo para até dez pacientes ou fração;
- Um enfermeiro coordenador exclusivo da unidade responsável pela área de enfermagem;
- Um enfermeiro exclusivo da unidade para cada dez leitos ou fração por turno de trabalho;
- Um fisioterapeuta para cada dez leitos ou fração no turno da manhã e da tarde;
- Um auxiliar ou técnico de enfermagem para cada dois leitos ou fração por turno de trabalho;
- Um funcionário exclusivo responsável pelo serviço de limpeza;
- Acesso a cirurgia geral (ou pediátrico), torácico, cardiovascular, neurocirurgião e ortopedista.

4.3. Unidade de Reabilitação

SERVIÇO	CLASSIFICAÇÃO	PROFISSIONAIS	PRODUÇÃO/MÊS 2012	PROJEÇÃO PRODUÇÃO/MÊS - 2013	FUNCIONAMENTO
FISIOTERAPIA	ASSISTENCIA FISIOTERAPEUTICA CARDIOVASCULARES E PNEUMOFUNCI	FISIOTERAPEUTA EM GERAL	800	800	Seg à Sex 8 h/dia
	ASSISTÊNCIA FISIOTERAPÊUTICA EM ALTERAÇÕES OBSTÉTRICAS NEONATAL		800	800	

Fonte: Maternidade Escola Januário Cicco/UFRN

4.4. Unidade de Farmácia Clínica

SERVIÇO	PROFISSIONAIS	FUNCIONAMENTO
FARMÁCIA CLÍNICA	FARMACÊUTICO	Seg à Dom 24h/dia
	TÉCNICO DE FARMÁCIA	

Fonte: Maternidade Escola Januário Cicco/UFRN

Segundo a Maternidade Escola Januário Cicco, os profissionais da Farmácia Clínica possuem a função de acompanhamento e seguimento fármaco-terapêutico do paciente, realização de notificação de reações adversas aos medicamentos, de queixas técnicas e de desvios de qualidade nos medicamentos.

4.5. Unidade de Nutrição Clínica

A Maternidade Escola Januário Cicco deverá pleitear habilitação pelo SUS, em conformidade à PT.GM/MS nº 434 de 07/03/05 e PT.SAS/MS nº 120 de 14/04/2009.

SERVIÇO	CLASSIFICAÇÃO	PROFISSIONAIS	Nº DE DIETA PARENTERAL MANIPULADA	HABILITAÇÃO SUS	FUNCIONAMENTO
NUTRIÇÃO CLÍNICA	ENTERAL	ENFERMEIRO		Não	24 h
		NUTRICIONISTA			
		MÉDICO			
	ENTERAL PARENTERAL	FARMACÊUTICO		Não	
		ENFERMEIRO			
		NUTRICIONISTA			
	MÉDICO				

Fonte: Maternidade Escola Januário Cicco/UFRN

SERVIÇO	PROFISSIONAIS	PRODUÇÃO / MÊS	PROJEÇÃO PRODUÇÃO/MÊS 2013	FUNCIONAMENTO
BANCO DE LEITE	Enfermeiro Pediatra Nutricionista	1.250	1.250	Seg à Dom 12 h/dia
LACTÁRIO	Técnico em Nutrição Técnico de Enfermagem	10.100	11.100	24 horas

Fonte: Maternidade Escola Januário Cicco/UFRN

OBS: A RDC-ANVISA nº. 171, de 04 de setembro de 2006, dispõe sobre o Regulamento Técnico para o funcionamento de Bancos de Leite Humano, explicitando os aspectos relacionados à necessidade de profissionais de saúde para o serviço.

5. UNIDADE DE PRONTO SOCORRO E PRONTO ATENDIMENTO:

SERVIÇO	ÁREAS/ESPECIALIDADES	PROFISSIONAIS	Nº DE SALAS				PRODUÇÃO/ MÊS- 2012	PROJEÇÃO PRODUÇÃO/MÊS -2013	FUNCIONAMENTO
			Atend. Urgência/ Triagem / Acolhimento	Estabilização	Leitos de Observação	Consultórios			
Pronto Socorro	Ginecologia e Obstetria	Médicos (vinculado às áreas especialidades); Enfermeiro Técnico de enfermagem	5	0	0	4	1782	2.000	24 h

Fonte: Maternidade Escola Januário Cicco/UFRN

6. INTERNAÇÃO:

A Maternidade Escola Januário Cicco é habilitada pelo SUS como Hospital Amigo da Criança e Referência Hospitalar em Atendimento Terciário à Gestação de Alto Risco.

SERVIÇO	TIPOS	ESPECIALIDADE	*LEITOS ATIVOS	LEITOS DESATIVADOS	**LEITOS NOVOS	TOTAL	Nº INTERNAÇÕES/MÊS 2012	PROFISSIONAIS	FUNCIONAMENTO
INTERNAÇÃO	CIRÚRGICO	CLÍNICA CIRÚRGICA	0			0	0	Enfermeiro Técnico de Enfermagem Ginecologista Médico Obstetra Enfermeiro Obstetra Técnico de Enfermagem	24 horas
		TOTAL	0			0			
	CLÍNICO	Clínica Médica	3				245		
		Ginecologia	10						
		TOTAL	13			13			
	OBSTÉTRICO	OBSTETRÍCIA CIRÚRGICA	25			25	262		
		OBSTETRÍCIA CLÍNICA	0			0			
TOTAL		25			25				
TOTAL			38			38	507		

Fonte: Maternidade Escola Januário Cicco/UFRN

7- SERVIÇOS ESPECIALIZADOS – HABILITAÇÕES SUS

2409208--MATERNIDADE ESCOLA JANUARIO CICCO							
Código	Descrição	Origem	Competência Inicial	Competência Final	Portaria	Data Portaria	Leitos SUS
1402	REFERENCIA HOSPITALAR EM ATENDIMENTO TERCIARIO A GESTACAO DE ALTO RISCO	Nacional	fev/00	---			0
1404	HOSPITAL AMIGO DA CRIANCA	Nacional	set/94	---			0
1901	LAQUEADURA	Local	jul/02	---	OFICIO 2067/02 GS	12/11/2008	0
2601	UTI II ADULTO	Nacional	abr/10	---	PT SAS 161	13/04/2010	6
2602	UTI II NEONATAL	Nacional	fev/04	---	PT GM 157	04/02/2004	10
2901	VIDEOCIRURGIAS	Local	jul/02	---	OFICIO 2067/02 GS	07/11/2006	0

Fonte:CNES/DATASUS/MS. Acesso em 18 de março de 2013.

8- SETOR DE VIGILÂNCIA EM SAÚDE

SETOR DE VIGILÂNCIA EM SAÚDE	PROFISSIONAIS
UNIDADE DE VIGILÂNCIA EPIDEMIOLÓGICA HOSPITALAR	Médico (preferencialmente epidemiologista)
	Enfermeiro (preferencialmente epidemiologista)
	Profissionais administrativos
UNIDADE DE GERENCIAMENTO DE RISCO E CONTROLE DE INFECÇÃO HOSPITALAR	Médico Infectologista
	Hematologista
	Profissionais administrativos
	Enfermeiro
	Microbiologista
	Epidemiologista
	Farmacêutico
	Técnico de Enfermagem

Fonte: Maternidade Escola Januário Cicco/UFRN

A Unidade de Gerenciamento de Risco compreende os serviços de Farmacovigilância, Tecnovigilância e Hemovigilância.

A Unidade de Controle de Infecção Hospitalar compreende as atividades de:

- *Avaliação e Controle dos Indicadores de Infecção Hospitalar;*
- *Educação Continuada em Serviço;*
- *Elaboração de Normas Técnicas para procedimentos invasivos;*
- *Avaliação dos setores de prescrição de antimicrobianos e discussão conforme recomendação;*
- *Atendimento e acompanhamento dos profissionais vítimas de acidente com material biológico e de risco;*
- *Auxiliar à Administração Hospitalar na avaliação e aquisição de material e equipamentos.*

9- SETOR REGULAÇÃO E AVALIAÇÃO EM SAÚDE

Para estruturação da equipe da área de regulação e avaliação em saúde faz-se necessário contar com profissionais de nível superior na área da saúde, preferencialmente com experiência em regulação e avaliação assistencial, bem como com profissionais que tenham conhecimento dos sistemas de informação em saúde de base nacional: SIMEC, CNES, SIA e SIH/SUS.

SETOR DE REGULAÇÃO E AVALIAÇÃO EM SAÚDE	PROFISSIONAIS
UNIDADE DE MONITORAMENTO E AVALIAÇÃO AMBULATORIAL E HOSPITALAR	Médico Enfermeiro Outros profissionais nível superior (Analista Administrativo) Profissionais Administrativos Estatístico

Fonte: Maternidade Escola Januário Cicco/UFRN

Responsabilidades:

- *Definição do fluxo assistencial ambulatorial e hospitalar, buscando garantir a referência e contrarreferência de pacientes;*
- *Utilização de protocolos assistenciais/regulação;*
- *Atualização sistemática do cadastro de estabelecimento de saúde no SCNES e envio regular ao gestor municipal*
- *Alimentação periódica do sistema SIMEC/SISREHUF;*
- *Elaboração/revisão sistemática da programação física e orçamentária do Sistema de Informação Ambulatorial e Hospitalar (SIA-SIH/SUS);*
- *Revisão/análise de laudos de internação e APACs;*
- *Avaliação e autorização das internações e procedimentos ambulatoriais;*
- *Revisão sistemática de contas médicas;*
- *Avaliação sistemática da produção ambulatorial e hospitalar;*
- *Realização do processamento e consolidação da produção ambulatorial e hospitalar (SIA-SIH/SUS);*
- *Envio mensal do processamento SIA-SIH/SUS para o gestor municipal;*
- *Articulação sistemática com o setor de contabilidade no tocante ao envio e análise das informações de produção ambulatorial e hospitalar (SIA-SIH/SUS);*
- *Monitoramento e avaliação de indicadores de desempenho da área assistencial;*
- *Articulação sistemática com a área de planejamento, quanto ao monitoramento e avaliação do processo de contratualização;*
- *Trabalho de forma integrada com a área de gestão da informação no tocante à produção e análise de informações da atenção à saúde para a tomada de decisão;*
- *Estruturação/organização do Serviço de Arquivo Médico e Estatística (SAME)*

OBSERVAÇÃO GERAL: Considerando legislações específicas do Ministério da Saúde para implantação de serviços, especialmente os de alta complexidade, vale ressaltar que vários profissionais - médicos, enfermeiros, fisioterapeutas, dentre outros, precisam dispor de título de especialista.

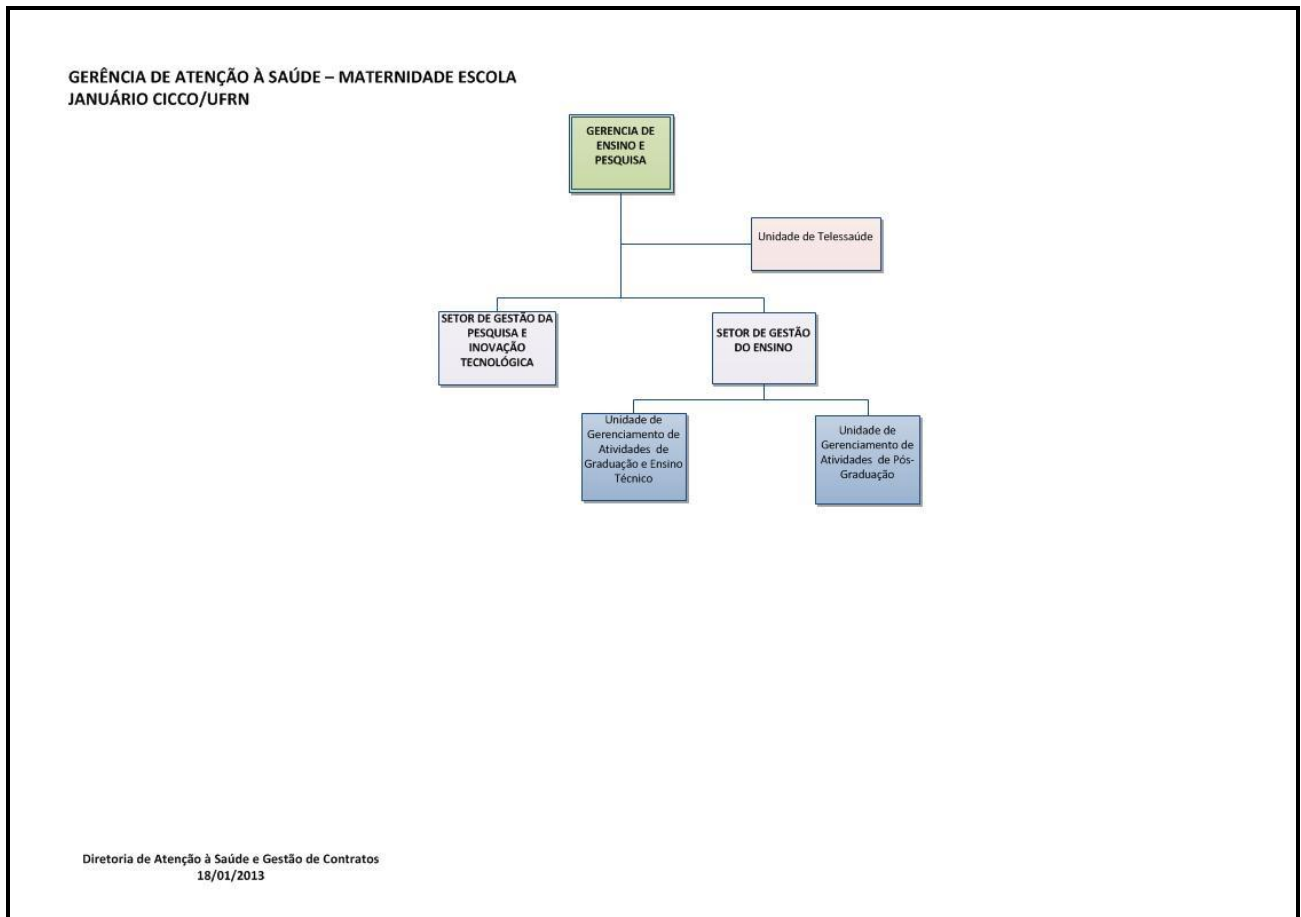
10- ESTRUTURA ORGANIZACIONAL E DIMENSIONAMENTO DOS SERVIÇOS DA GERÊNCIA DE ENSINO E PESQUISA

A gerência encontra-se estruturada com os seguintes setores e unidades:

- *Setor de Gestão do Ensino*
 - *Unidade de Gerenciamento das Atividades de Graduação e Ensino Técnico;*
 - *Unidade de Gerenciamento das Atividades de Pós Graduação;*
 - *Unidade de Telessaúde*

- *Setor de Gestão da Pesquisa e Inovação Tecnológica*

**ESTRUTURA ORGANIZACIONAL DA GERÊNCIA DE ENSINO E PESQUISA DA MATERNIDADE ESCOLA
JANUÁRIO CICCO/UFRN:**



SETOR	UNIDADE	PROFISSIONAIS	FUNCIONAMENTO
SETOR DE GESTÃO DO ENSINO	UNIDADE DE GERENCIAMENTO DAS ATIVIDADES DE GRADUAÇÃO E ENSINO TÉCNICO	TÉCNICOS DE INFORMÁTICA ANALISTAS ADMINISTRATIVOS (NÍVEL SUPERIOR) TÉCNICOS ADMINISTRATIVOS (NÍVEL MÉDIO)	Seg à Sex 8h/dia
	UNIDADE DE GERENCIAMENTO DAS ATIVIDADES DE PÓS-GRADUAÇÃO		
UNIDADE DE TELESSAÚDE		TÉCNICOS DE INFORMÁTICA PROFISSIONAIS DE SAÚDE (NÍVEL SUPERIOR) ANALISTAS ADMINISTRATIVOS (NÍVEL SUPERIOR) TÉCNICOS ADMINISTRATIVOS (NÍVEL MÉDIO)	
SETOR DE GESTÃO DA PESQUISA E INOVAÇÃO TECNOLÓGICA		TÉCNICOS DE INFORMÁTICA PROFISSIONAIS DE SAÚDE COM HABILITAÇÃO COMPROVADA EM PESQUISA E INOVAÇÃO TECNOLÓGICA ANALISTAS ADMINISTRATIVOS (NÍVEL SUPERIOR) TÉCNICOS ADMINISTRATIVOS (NÍVEL MÉDIO) *ESTATÍSTICO *BIBLIOTECÁRIO	